



UZDROWISKO USTKA

MIASTO USTKA | GMINA USTKA
GMINA SMOLDZINO | POWIAT SŁUPSKI



USTKA
I ZIEMIA SŁUPSKA
Lokalna Organizacja Turystyczna

INFORMATOR

2024/2025

Turystyczny



USTKA
in
fali



VENEDA
—WINNICA—

Poczuj to!

Czekamy na Ciebie.



Jesteśmy nadmorską, butikową i najdalej na północ wysuniętą winnicą w Polsce.
Każde nasze wino ma swoją historię. Odnajdziesz w nich aromat ciepłych, letnich dni,
nutkę rodzinnej miłości i powiew morskiej bryzy.



Winnica Veneda, Wodnica 67a, 76-270 Ustka, tel. 666 337 507, biuro@winnicaveneda.com, www.winnicaveneda.com

f [winnicaveneda](#)

📷 [winnica_veneda](#)

Spis treści

Ustka	1 – 44
Gmina Ustka	45 – 52
Gmina Smołdzino	53 – 56
Powiat Słupski	57 – 64

Ustka i Ziemia Słupska na urlop
lub kilkudniowy wyjazd?

Zdecydowanie tak!

Szerokie plaże, promenada spacerowa, port, malownicze uliczki z zabudową szachulcową, uroczy klimat małego miasteczka, nadmorskie lasy, to niewątpliwie atrybuty, które przyciągają uwagę turystów. Ustka często nazywana jest „letnią stolicą Polski”, a w 2023 roku po raz kolejny zdobyła Błękitną Flagę – odznaczenie nadawane najczystszy kąpieliiskom i marinom. Zarówno zwolennicy aktywnego wypoczynku, jak i amatorzy leniwego spędzania czasu, mają szansę wybrać coś dla siebie. Nie brakuje wakacyjnych

atrakcji dla rodzin z dziećmi. Z roku na rok rozrasta się też baza noclegowa w Ustce i okolicy.

Przez cały rok panuje tutaj nadmorski mikroklimat, z którego można korzystać poznając bogactwo otaczającej przyrody – pieszo, na rowerze, kajakiem, statkiem – można wybrać dowolną formę. Zarówno długie spacery brzegiem morza, jak i wędrówki szlakami w Słowińskim Parku Narodowym, wycieczki rowerowe, spływy kajakowe czy rejsy morskie, dostarczą z pewnością wielu niezapomnianych wrażeń. Ruchome wydmy, rezerwat

Buczyna nad Słupią, Rowokół, Dolina Słupi, Swołowo, Kluki, Krzemienica, Starkowo, Dolina Charlotty to miejsca, które mogą zapaść w pamięć podczas pobytu w naszym ciekawym regionie.

Jednym zdaniem – Ustka i Ziemia Słupska warte są odwiedzin o każdej porze roku. A zatem zapraszamy do poznania najciekawszych zakątków. Jak co roku, dla wszystkich, którzy wybrali nasz nadmorski region turystyczny jako miejsce wypoczynku, przygotowaliśmy aktualny Informator Turystyczny.

Wydawca:

Lokalna Organizacja Turystyczna „Ustka i Ziemia Słupska” ul. Księdza Kardynała Wyszyńskiego 3, 76-270 Ustka.

Adres do korespondencji:

ul. Marynarki Polskiej 71, 76-270 Ustka, biuro@lot.ustka.pl, www.ustka.travel, tel. +48 59 814 71 70

Redaktor naczelna: Agata Sobiczewska, agata.sobiczewska@lot.ustka.pl, tel. +48 59 814 71 70

Tekst: Marta Rumińska.

Aktualizacja i korekta: Marta Rumińska, Izabela Kramarczuk, Szymon Orłowski

Skład i opracowanie graficzne: Arkadiusz Szadkowski, ilustracja na okładce: Maja Szadkowska

Konsultacje merytoryczne: Jacek Traczyk, Anna Sobczuk-Jodłowska, Agata Plotka, Marcin Barnowski.

Zdjęcia: Agnieszka Szoltysik - Zatrzymane Chwile, Arkadiusz Szadkowski - takiestory.pl, Marta Rumińska

Drodzy Turyści i Mieszkańcy Ustki,

Uprzejmie informujemy, że Lokalna Organizacja Turystyczna „Ustka i Ziemia Słupska” nie odpowiada za wszelkie zmiany cenników, terminów, godzin otwarcia i innych informacji na temat obiektów opisanych w niniejszym informatorze. Informacje wymienione w tej publikacji konsultowane były z przedsiębiorcami i właścicielami obiektów w maju 2024 roku. Za wszelkie niezgodności ze stanem faktycznym i utrudnienia z nich wynikające – przepraszamy.

Zapraszamy do Centrum Informacji Turystycznej!

Godziny otwarcia w 2024 roku:

01.01 - 15.06 poniedziałek - sobota 9:00 - 16:00

16.06 - 31.08 poniedziałek - niedziela 8:00 - 19:00

01.09 - 31.12 poniedziałek - sobota 9:00 - 16:00

nakład:

35 000 – wydanie polskie
10 000 – wydanie niemieckie
5 000 – wydanie angielskie

Ten informator sfinansowany został ze środków pochodzących z opłaty zdrowiskowej pobieranej przez samorządy oraz dzięki reklamodawcom.

DNI MORZA

29 czerwca 2024

W programie:

Wyścig butelkowy, jarmark sztuki i rękodzieła, koncerty szantowe

www.visit.ustka.pl



Spacer 1 Stara Osada Rybacka

Najstarsza część Ustki to dzisiejsze ulice: Marynarki Polskiej i Czerwonych Kosynierów, tworzące owalnicę. Taki kształt miała pierwotna średniowieczna osada rybacka, położona wśród wydm. Jej punkty zbieżne to, na południowym krańcu - dzisiejszy Skwer im. Aliny Skibniewskiej i na północnym - Park Jana Pawła II, nazywany potocznie Zaulkiem Kapitańskim. W procesie przywracania walorów historycznych **Starej Osady Rybackiej** zrewitalizowane zostały zabytkowe domostwa. Przy najważniejszych z nich umieszczono tablice informacyjne. Wiele budynków starej Ustki to dawne chaty rybackie o konstrukcji szachulcowej. Budownictwo tego typu spotyka się w wielu pomorskich miejscowościach, przez co obszar Pomorza Środkowego bywa często nazywany „kraią w kratę”. Konstrukcję budynków tworzyły drewniane, smołowane belki, tworzące „kraciasty” szkielet, a przestrzenie między

nimi wypełniane były przeważnie słomą i gliną oraz pobielane wapnem. W drugiej połowie XIX wieku Ustka zaczęła rozrastać się na południe, dokąd doprowadzono linię kolejową oraz na wschód, gdzie stopniowo powstawały nowe ulice dzielnicy willowej.

Spacer rozpoczynamy na ulicy Marynarki Polskiej, gdzie pod numerem 71. mieści się **Centrum Informacji Turystycznej**. Każdy turysta otrzyma tu plan Ustki oraz aktualny Informator Turystyczny. W ofercie jest też wiele map i przewodników, regionalne pamiątki oraz wypożyczalnia rowerów i przechowalnia bagaży.

Sąsiedni budynek zdobi **barwny mural**. Kawiarnia „Tu i Teraz” przyciąga wzrok imitacją belkowania szachulcowego na froncie oraz dużymi scenami rodzajowymi na ścianach szczytowych. Projektantem i wykonawcą jest artysta Jacek Frąckiewicz.

Długość trasy: ok. 2 km
Czas przejścia: ok. 1 godzina



Centrum Informacji Turystycznej.



Muzeum chleba



Galeria Herbaciarnia



U zbiegu dzisiejszych ulic Marynarki Polskiej i Czerwonych Kosynierów znajduje się Skwer im. Aliny Skibniewskiej. Na kamiennym obelisku widnieje **herb Ustki**. Projekt herbu stworzył w 1922 roku lokalny malarz, pochodzący z Duninowa, Wilhelm Granzow. Założeniem autora było podkreślenie trzech walorów miejscowości: portu morskiego, kąpieliska i tradycji rybołówstwa, co przedstawił przez symbole widoczne w herbie, a są to: żaglowiec, fale morskie i syrenka trzymająca łososia.

W małej uliczce naprzeciwko budynku Informacji Turystycznej mieści się **Muzeum Ziemi Usteckiej**, które zostało otwarte w 2000 roku dzięki staraniom Towarzystwa Przyjaciół Ustki. Gromadzi ono pamiątki regionalne związane z historią miejscowości i regionu. Prezentowane są eksponaty oraz fotografie z XIX i początku XX wieku oraz dokumenty powojenne. Muzeum posiada w zbiorach między innymi zabytkowe maszyny do szycia, pisanie, sprzęt fotograficzny czy strój kąpielowy z początku XX wieku. W budynku znajduje się także ciesząca się dużym powodzeniem kolekcja modeli jednostek pływających, wyprodukowanych przez stocznnię Ustka.

Kierując się ulicą Marynarki Polskiej na północ, zostawiamy po prawej stronie skwer. W trakcie spaceru warto uważnie spoglądać na trotuar i odszukać **16 płyt z wizerunkami pięciu gatunków ryb występujących w Bałtyku**. Pierwsza z nich znajduje się właśnie na początku naszej trasy.

W kamienicy po lewej stronie, pod numerem 50, mieści się **Muzeum Bursztynu**. Obiekt otwarty w 2020 roku, zawiera bogatą kolekcję eksponatów. Bursztyn bałtycki, kopalna żywica sprzed 40 milionów lat, od wieków znajdowany jest na wybrzeżu Bałtyku. „Złoto północy”, jak nazywany jest bursztyn, było zawsze cenionym materiałem dekoracyjnym, z którego wykonywano biżuterię, figurki i amulety. W okolicach dzisiejszej Ustki znajdowane były ozdoby z dawnych epok świadczące o popularności bursztynu w tym rejonie. W 1887 roku w okolicy Słupska znaleziono domniemany amulet łowcy niedźwiedzi, którego powstanie naukowcy oceniają na około 1700 rok p.n.e. Oryginalna figurka znajduje się w Muzeum Narodowym w Szczecinie, kopię zaś możemy obejrzeć w słupskim Ratuszu. W usteckim muzeum nie tylko można obejrzeć bogate zbiory w postaci różnorodnych bryłek, inkluzji owadów oraz wyrobów z bursztynu takich jak tabakierki, szkatułki czy korale, można również zaprojektować i wyszlifować własny bursztyn. Wśród eksponatów zasługujących na uwagę znajdują

się między innymi latarnia uestcka, gdański żuraw, samolot czy żaglowiec, wykonane z bursztynowych płytek. Podziwiać można ogromne bryły bursztynu, niektóre o wadze prawie 2 kilogramów. Muzeum prowadzi swój własny sklep, w którym można nabyć biżuterię z bursztynem oraz bursztynowe kosmetyki.

Ulica Marynarki Polskiej w tej części miasta jest w większości zabudowana po obu stronach małymi kamieniczkami. Domy „w kratę” występują tu w mniejszości. Jeden z nich, mijamy po prawej stronie. Jest to najstarsza w Ustce, licząca 150 lat, restauracja **Pod Strzechą**. Przed wojną przy ówczesnej gospodzie krytej strzechą funkcjonował także niewielki browar. Za budynkiem widoczne są zabudowania gospodarcze.

Idąc dalej warto zwrócić uwagę na żółty budynek po prawej stronie tuż za skrzyżowaniem z ulicą Kaszubską. Możemy tu zobaczyć barwny **mural** promujący **Swołowo** czyli tzw. „krajnę w kratę”. Kraciaste domki przedstawione są w formie klocków ustawianych przez wielką dłoń na makiecie. Wehodząc z kolei na mały dziedziniec przed **Muzeum Chleba**, można obejrzeć monochromatyczny mural przedstawiający kontury kilku postaci dziecięcych, sądząc po strojach - mieszkańców dawnej osady, który jest nawiązaniem do **galerii fotografii Ustki i Usteczan sprzed lat** umieszczonej poniżej.

Zaraz obok, przy Piekarni – Cukierni Brzóska, mieści się **Muzeum Chleba**. Tradycje piekarskie w rodzinie Brzószków sięgają 4 pokoleń. Nowy budynek, w którym mieści się Muzeum Chleba oraz Piekarnia i Cukiernia Brzóska, nawiązuje do tradycyjnej architektury szkieletowej. W tym miejscu do lat 60-tych stała dawna niemiecka piekarnia i cukiernia, którą przejął po II Wojnie Światowej Bolesław Brzóska. Później poprowadził ją syn, Eugeniusz – pomysłodawca i twórca Muzeum Chleba, który zgromadził eksponaty tworzące dziś okazałe zbiory. Muzeum Chleba, utworzone w 1998 roku, to efekt pasji kolekcjonerskiej Pana Eugeniusza. Wśród zgromadzonych eksponatów można zobaczyć zarówno stare urządzenia do „miesienia” ciasta chlebowego jak i dawną szafę chłodniczą, w której wykorzystywano cięty lód. Są tu urządzenia do nadziewania pączków, do dzielenia ciasta na bułki, foremki do czekolad, pralinek czy karmelków. Ciekawy jest też zbiór archiwalnych dokumentów rodzinnych oraz kolekcji widokówek i zdjęć związanych tematycznie z piekarnictwem.

Naprzeciwko sąsiadującej z piekarnią poczty, mieści się nowo otwarte **Muzeum Statków**. Można w nim podziwiać między

innymi Czarną Perłę z filmu „Piraci z Karaibów”, Titanica, Wilhelma Gustloff’a oraz polskie okręty wojenne.

Po wyjściu z muzeum kierujemy się w lewo główną ulicą, przechodząc obok kolorowego muralu będącego kontynuacją tematu „Swołowo”. Tym razem przedstawia on zwierzęta wiejskie.

Okolo 20 metrów dalej, po lewej stronie ulicy na aromatyczną herbatę i drobne smakołyki zaprasza **Galeria Herbaciarnia**, działająca od 1991 roku. Kilka lat temu właściciele zainicjowali Kiermasz Świąteczny, który stał się już tradycją i co roku w grudniu przyciąga artystów oraz rękodzielników z Ustki i okolic.

Idziemy dalej ulicą Marynarki Polskiej a następnie skręcamy w lewo pomiędzy dwoma budynkami “w kratę” aby obejrzeć **Czerwoną Szopę**, wybudowaną w 1867 roku. Na bocznej ścianie widnieje medalion z herbowymi symbolami Ustki: żaglowcem i syreną. Takie charakterystyczne budynki z czerwonej cegły z szerokimi wrotami w szczytowej ścianie pełniły funkcję stacji ratownictwa morskiego. Gwarantowały gotowość w razie awarii statku lub katastrofy w porcie i na reddie, a stawiano je co kilkanaście kilometrów wzdłuż morskiego wybrzeża. Przechowywano w nich łodzie i sprzęt ratunkowy. Od 1930 roku na wyposażeniu usteckich ratowników była też łódź motorowa. Dzisiejsza Stacja Ratownictwa Brzegowego znajduje się po przeciwnej stronie kanału portowego.

Idąc w prawo wzdłuż kanału możemy podziwiać panoramę portu ze stacjonującymi przy nabrzeżu statkami i jachtami oraz białą, ażurową konstrukcję **obrotowej kładki** dla pieszych, która od 2013 roku łączy wschodni i zachodni brzeg Słupi. Cały ciężar kładki opiera się na zachodnim brzegu rzeki. Łożysko obrotowe zamontowane jest od strony pylonu. Za jej podtrzymanie i zrównoważenie odpowiadają liny odciągowe. Dzięki wysokiemu na 24 m pylonowi wraz z elektrycznym napędem możliwe jest obrócenie kładki o prawie 90 stopni w prawo. Proces otwierania trwa średnio niecałe 4 minuty. W tej pozycji pomost opiera się na rampie znajdującej się na wschodnim nabrzeżu i spoczywa około 2,2 m nad lustrem wody. Konstrukcja waży 80 ton, przy długości kładki 57,78 m oraz szerokości pomostu blisko 4 m. Swoimi gabarytami kładka równoważy się z ceglany budynkiem **Latarni Morskiej** po drugiej stronie kanału, tworząc wizualny efekt wejścia do portu. Zarówno projektem jak i wykonaniem kładki zajmowały się lokalne firmy. 2014 roku obiekt otrzymał wyróżnienie I stopnia w konkursie na „Naj-



lepszą przestrzeń publiczną województwa pomorskiego” zorganizowanym przez Zarząd Województwa Pomorskiego.

Będąc w tym miejscu warto zwrócić uwagę na okazały budynek historycznego spichlerza z czerwonej cegły, stojący po prawej stronie, wzdłuż ulicy Zaruskiego. Od 1987 roku mieści

Jesteśmy w połowie spaceru po Starej Osadzie Rybackiej.

W tym miejscu można zdecydować się na zmianę trasy i wybrać dłuższe warianty zwiedzania Ustki:

SPACER 2 – Śladami XIX-wiecznego letniska - start przy Latarni Morskiej - długość: ok. 4 km, czas przejścia: ok. 2,5 godziny

SPACER 3 – Rowerem przez Ustkę zachodnią - start przy kładce obrotowej - długość: ok. 8 km, czas przejazdu: ok. 2,5 godziny

się w nim **Centrum Aktywności Twórczej**. Jest to jeden z trzech salonów wystawienniczych Bałtyckiej Galerii Sztuki Współczesnej. Pozostałe są w Słupsku: Baszta Czarownic i Galeria Kameralna. Obecnie po pełnej modernizacji cały budynek został zaadaptowany na potrzeby Centrum Aktywności Twórczej, które zyskało znakomicie wyposażone pracownie rzeźby, ceramiki, grafiki komputerowej i filmowej oraz sale: wykładową i wystawienniczą. Nowoczesna baza noclegowa jest przygotowana na pobyty typu artist-in-residence. Jest to pierwszy tego typu ośrodek w Polsce i jeden z nielicznych w Europie i na świecie. Vis-a-vis spichlerza widoczne są **trzy murale o tematyce morskiej**, dzięki którym ulica zyskała miano “Malownicza ulica”. Obrazy powstały według drzeworytów japońskiego artysty Hokusai. Ich tworzenie i odsłonięcie miało miejsce w 2017 roku.

Wróćmy jednak na ulicę Marynarki Polskiej, która w tym miejscu łączy się z ulicą Czerwonych Kosynierów. Tu zamyka się owalnica tworząca osadę rybacką. To właśnie tu znajduje się odnowiony **Park Jana Pawła II**. Po środku placu stał niegdyś kościół pod wezwaniem św. Mikołaja i Jana Chrzciciela, konsekrowany w czerwcu 1356 roku przez biskupa z Kamienia Pomorskiego. Jego wygląd przypominał zachowany do dziś kościół w Żimowiskach – zlokalizowany przy trasie Ustka-Słupsk. Ustecki kościółek skierowany był na wschód, od strony zachodniej dostawiona była prostokątna wieża, a od południa niski aneks z drugim wejściem. Kształt i jego usytuowanie przybliży nam dzisiaj metalowa konstrukcja, znajdująca się tu od 2021 roku.



Krówka Ustecka do nabycia we wszystkich naszych kawiarniach

*Café Mistral
Krówka Ustecka*

*Café Mistral
Na Fali*

*Café Mistral
TU I TERAZ*

*Mistral gotuje
RESTO BAR*



ul. Kaszubska 9

*Port zachodni
za kładką*

*ul. Marynarki Polskiej 73
obok Informacji Turystycznej*

ul. Żeromskiego 10



www.mistral.ustka.pl

VILLA MISTRAL

ul. Żeromskiego 10, Ustka

Villa z 1900 roku
odnowiona w 2017 roku
100 m od plaży i promenady
Komfortowe pokoje
Apartament z prywatną
werandą



REKLAMA

DOM WAKACYJNY MISTRAL

ul. Pomorska 2, Ustka



MISTRAL PRZY PLAŻY

Uroczysko 11,
Ustka Zachodnia



TEL. +48 501 527 578
www.mistral.ustka.pl

Obiekty całoroczne



Podobno wieża kościoła służyła jako latarnia morska, wyznaczając drogę statkom wracającym do portu. Wokół placu zachowały się do dzisiaj szachulcowe domy ówczesnych kapitanów, dlatego też potocznie miejsce to nosi nazwę **Zaułku Kapitańskiego**. Jak wyglądało to miejsce na przełomie XVIII i XIX wieku pokazuje **makieta Starej Osady Rybackiej**, umieszczona tu w 2019 roku. Autorem jest Romuald Wiśniewski, absolwent Warszawskiej Akademii Sztuk Pięknych na Wydziale Rzeźby. Przy kościele, którego fundamenty były dwa lata temu badane przez archeologów i dziś można ich fragment obejrzeć w szklanej gablocie, znajdował się mały cmentarz, będący przez ok. 500 lat miejscem pochówku mieszkańców osady oraz rozbitków morskich. W 1889 roku kościół został rozebrany, ponieważ stał się za mały na potrzeby mieszkańców.

Z Zaułku Kapitańskiego obok budynku z numerem 27 kierujemy się w malowniczą uliczkę Czerwonych Kosynierów, zabudowaną tzw. „domami w kratę”, w których dziś mieszczą się najczęściej pokoje gościnne, restauracje czy kawiarnie. Ta najstarsza część Ustki od roku 2009 została objęta gminnym programem rewitalizacji. Budynek poddano rekonstrukcji, a obszar ten został wpisany do rejestru zabytków. Mijając charakterystyczny budynek kamienicy z wieżyczką, po prawej stronie przy ulicy Kaszubskiej zobaczymy **Café Mistral** – manufakturę Krówki Usteckiej. Za budynkiem kawiarni warto zerknąć na pomnik **Rybaka Mistrala**, który – według legendy – uratował wioskę rybacką przed morskim potworem, poświęcając swoje życie.

Idąc dalej ulicą Czerwonych Kosynierów dochodzimy do małego placu z postaciami **Trzech Gracji**. Ta rzeźba autorstwa Jana Konarskiego, stoi na skwerku od 2017. Trzy Gracje: Promienna, Rozumna i Kwitnąca czyli patronki: piękna, sztuk umysłowych i sztuk pięknych, zdobiły kiedyś fontannę przy skrzyżowaniu ulic Marynarki Polskiej i Czerwonych Kosynierów. Podczas renowa-

cji ulic fontanna została jednak zniszczona. Na szczęście postacie zachowały się. Warto wspomnieć, że ich twórca jest również autorem znanych monumentów m.in. księdza Jerzego Popiełuszki przy kościele p.w. Najświętszego Serca Jezusowego w Słupsku, popiersia Janusza Korczaka, patrona Słupskiego Szpitala Wojewódzkiego i współautorem pomnika Józefa Piłsudskiego przed Belwederem w Warszawie.

Naprzeciwko placu z Gracjami znajduje się ustecki **Dom Kultury**, który w ramach swojej działalności prowadzi edukację kulturalną dzieci, młodzieży i dorosłych w zespołach artystycznych i kołach zainteresowań (m.in. Ustecki Klub Plastyka, Klub Hafciarski), organizuje wystawy, festiwale, warsztaty artystyczne, koncerty i spektakle teatralne, a w sezonie letnim imprezy o charakterze rodzinnym i wydarzenia dla turystów. Stałymi propozycjami w kalendarzu imprez są między innymi: Festiwal Pippi, Ustecki Festiwal Filmów Amatorskich UFF(O)A, Wakacyjny Klub Filmowy, rodzinne spotkania z ceramiką, rzeźby z piasku, Święto Latarni, konkurs piosenki dla turystów „Ustecka Muszelka”, wystawy artystów z Bielska-Białej w ramach Dni Bielska-Białej w Ustce.

Śąsiedni budynek to doskonały przykład oryginalnie zachowanego budownictwa szachulcowego. Jest to tzw. **Dom Kapitana Haase**. Mieści się w nim sala wystawowa Bałtyckiego Centrum Kultury. Podczas prac konserwatorskich odsłonięto wyryty na belce, widoczny nad wejściem napis „18 P.H. 04”. Najprawdopodobniej kapitan Peter Haase, zbudował ten dom w 1804 roku. Mijając ten zabytkowy obiekt dochodzimy do skweru z ławkami i fontannami, skąd rozpoczynaliśmy nasz spacer. Tu w lecie można odpocząć przy szumie fontann, które wieczorami są barwnie podświetlane. Dla spragnionych turystów dużych i małych ustawiono poidelko, z którego można skorzystać w upalne dni. Można też wstąpić na kawę do Kawiarni AniAni.



Więcej murali
w mieście Ustka
pod kodem QR:





Spacer 2 | Długość trasy: ok. 4 km
Czas przejścia: ok. 2,5 godziny

Śladami XIX-wiecznego letniska

Proponujemy Państwu spacer przez Promenadę Nadmorską i dzielnicę willową. Wędrówkę zakończymy przy dworcu kolejowym. Miejsca te związane są z nową funkcją osady, która przekształciła się na początku XIX wieku w miejscowość letniskową. W latach 30. datuje się początek znaczenia tego nadmorskiego kąpieliska Ostseebad Stolpmünde. W 1832 roku przyjechało tu 49 letników przy jednym działającym dylżansie pocztowym. 30 lat później Poczta Królewska uruchomiła na trasie ze Słupska drugi 6 osobowy dylżans pocztowy. Podróż ze Słupska do Ustki trwała 1 godzinę i 45 minut. Roczna liczba letników wynosiła wtedy już około 350. Pod koniec 1878 roku uruchomiono linię kolejową Słupsk-Ustka (Stolp-Stolpmünde), co spowodowało jeszcze większy napływ letników poczynając od II połowy XIX wieku. W roku 1904 liczba ta wzrosła do 2294 osób. W roku 1911 zbudowano również połączenie kolejowe do Ustki ze Sławna, co skróciło znacznie czas podróży ze Szczecina i tym samym podróży z Berlina i całych Niemiec. W kurorcie powstało 5 stacji kolejowych, z czego dwie znajdowały się po obu stronach kanału portowego i dzięki temu letnicy mogli dojechać do samej plaży.

Ważnym momentem w rozwoju funkcji uzdrowskiej było powołanie Towarzystwa Kąpielowego w 1870 roku. Powstały wtedy dwa kąpieliska dla letników: dla mężczyzn po zachodniej stronie portu i dla kobiet, na plaży wschodniej. Drewniane budowle z kabinami wznosiły się na palach nad brzegiem morza. W 1913 roku kąpie-

lisko męskie zostało zniszczone podczas sztormu. W 1911 roku powstał tzw. Warmseebad – czyli rodzaj term z wodą morską, gdzie można było kąpać się w podgrzanej wodzie. W tym czasie powstał też Kurhaus, czyli Dom Zdrojowy, a miejscowość zaczęto reklamować jako Kurort, czyli uzdrowisko. Z czasem – jak czytamy w ulotce z 1940 roku – można było zażywać: „kąpeli borowinowych, solankowych, siarkowych, z igieł świerku, elektrycznych kąpeli światłem, kąpeli kwasowo-węglowych, z tlenem i z pianą oraz okładami i masażem”. Do kuracji zaliczano także spacerowanie nadmorskie w pobliżu lasów sosnowych.

Naszą wędrówkę rozpoczynamy przy charakterystycznym budynku **Latarni Morskiej**. Przed rozbiórką kościoła w Zaulku Kapitańskim, funkcję latarni morskiej pełniło oświetlenie umieszczone na wieży kościelnej. Potem, gdy w 1892 roku powstał dzisiejszy budynek latarni, pierwotnie jako stacja pilotów w porcie, światło było wciąż gane do wysokości 11,6 metra na maszt postawiony obok. Było to światło czerwone, widoczne z odległości około 3 mil morskich. Po przebudowie strzelistego dachu światło na oszkloną galerię, umieszczono w niej stałe źródło światła. Od roku 1904 pojawiło się światło białe, przerywane. Latarnia usztecka ma 19,5 metra wysokości, a jej światło ma zasięg około 18 mil morskich. Na dziedzińcu przed latarnią, obejrzyć można wyłowione z dna kanału portowego fragmenty drewnianych statków oraz szyny kolejowe z 1914 roku. W sezonie letnim latarnia udostępniana jest zwiedzającym codziennie,

a poza sezonem tylko w soboty i niedziele przy sprzyjających warunkach atmosferycznych.

Pomiędzy Latarnią Morską a budynkiem Kapitanatu Portu znajduje się pomnik poświęcony **Ludziom Morza**, który powstał w 2002 roku. W centrum znajduje się postać kobiety, matki, czekającej na powrót syna z morza. Wokół ustawiono tablice kamienne przedstawiające pracę żeglarzy i rybaków. Autorem pomnika jest Stanisław Kulon – rzeźbiarz z warszawskiej Akademii Sztuk Pięknych, a tablic – rzeźbiarz Mieczysław Borys. Co roku w dniu Święta Ustki i Wojska Polskiego – 15 sierpnia – pod pomnikiem składane są wieńce i kwiaty.



DOŻYNYKI RYBNE

ŚWIĘTO USTKI

15-17 sierpnia 2024

W programie:

Fiszparada,
jarmark sztuki i rękodzieła,
gotowanie zupy rybnej
Koncerty szantowe oraz
Vix.N, MEZO

www.visit.ustka.pl



Burmistrz Miasta Ustka oraz Grand Lubicz Uzdrowisko Ustka zapraszają na

★★★★★

GRAND LUBICZ

FESTIWAL UZDROWISKA

USTKA 2024

27-28 lipca

Goście Festiwalu:

Qczaj, Ola Żelazo, Sławomir Toczek, Michał Karmowski, Ireneusz Bieleninik

Koncert: **C-BooL**



www.visit.ustka.pl



GRAND LUBICZ

★★★★★

UZDROWISKO USTKA

Równie rozpoznawalnym symbolem Ustki co latarnia, jest **Syrenka**. Kierując się na wschodni falochron, dochodzimy do jej pomnika. Zgodnie z legendą, którą w latach 50-tych napisał dla Ustki kaszubski pisarz Franciszek Fenikowski, Syrenka trzyma w ręku łosiosia. Bryzga Rosowa – bo takie imię nosiła bohaterka – opiekowała się niewidomą usteczką wdową Maruszą, pozbawioną środków do życia, kiedy jej syn nie wracał z dalekiego rejsu. Syrenka przynosiła każdego ranka samotnej i ociemniałej kobiecie łosiosia, aby ta nie głodowała. Poleciała jej także przecierać oczy wątrobą łosiosia. Dzięki temu wdowa wkrótce odzyskała wzrok i ujrzała łódź, którą szczęśliwie powrócił z morza jej jedyny syn. Z tą i z innymi ciekawymi legendami regionu można się zapoznać sięgając po książkę pt. „Legendy Ustki i Ziemi Słupskiej”, którą można zakupić w usteckich punktach Centrum Informacji Turystycznej. Pomnik powstał z inicjatywy Lokalnej Organizacji Turystycznej „Ustka i Ziemia Słupska” w 2011 roku. Materiał na posąg zebrano w społecznej zbiorce, a budowę pomnika wsparli mieszkańcy i lokalne firmy. Autorem projektu jest Jerzy Michał Rosa.

Z falochronu wracamy na promenadę. Ten pieszy trakt nadmorski zbudowano dla kuracjuszy około 1875 roku. **Promenada Nadmorska** była kilkakrotnie przedłużana. Dziś ma już ponad 2 kilometry długości. Idąc nią od kanału portowego dojdziemy praktycznie do granic miasta na wschodzie. W sezonie to właśnie promenada tętni życiem – odbywają się tu prezentacje, koncerty i kiermasze, w licznych straganach można kupić usteckie pamiątki. Wzdłuż traktu ustawiono ławeczki, na których można odpocząć i posłuchać szumu morza. Znajdują się tu także restauracje, bary i lodziarnie. Tuż obok latarni, w oszklonej sali Tawerny Columbus można przy smacznej kolacji posłuchać muzyki na żywo

lub popatrzeć na zachód słońca.

Zaraz obok znajduje się dawny **Pawilon Zdrojowy** czyli Kurhaus-Pavillon, wybudowany ok. 1900 roku. Na parterze mieściła się przestronna restauracja. Na starych pocztówkach sprzed 1945 roku widoczny jest biegnący wzdłuż całej fasady taras z balustradą wspartą na kolumnach. Po prawej stronie budynku zobaczymy też dawny pawilon muzyczny, w którym dla kuracjuszy przechadzających się promenadą, przygrywała niegdyś orkiestra.

Za małym parkiem znajdowały się dawne cieplice (Warmhalle), późniejszy **Zakład Przyrodoleczniczy** przy ulicy Beniowskiego 1, zbudowany w 1911 roku. Obiekt ten z charakterystycznym, hełmowym dachem powstał według projektu architekta Heinricha Dunkela, który projektował również zakład kąpielowy w Sopocie. Nad wejściem Widoczny jest zabytkowy portal z żagłowcem. W obiekcie mieściły się tu pierwotnie 22 kabiny lecznicze.

Po prawej stronie Zakładu Przyrodoleczniczego znajduje się Sanatorium Tęcza, po lewej widoczny jest budynek z wieżyczką. Jest to tzw. Dworek Różany, jedna z bardziej dekoracyjnych willi uzdrowskich w Ustce z drewnianą, ażurową werandą od strony promenady.

Idąc dalej ulicą Limanowskiego, równoległą do promenady, mijamy hotel Szerokie Wody, naprzeciwko którego zobaczyć można imponujący okaz topoli białej, która ze względu na kształt, nosi nazwę „Trójząb Neptuna”. Kilka metrów dalej w niewielkim budynku z przeszklonym dachem jest wejście do **Muzeum Mineralogicznego**. Ekspozycje prezentowane są w zabytkowym bunkrze, który w przeszłości służył za schron przeciwlotniczy. Długość podziemnego chodnika ma około 100 metrów. W gablotach można podziwiać kolekcję minerałów i muszli morskich z całego świata. We wnękach i dawnych pomieszczeniach magazynowych schronu prezentowane są większe minerały i skamieniałości, między innymi największy kryształ górski w Polsce.

Przed muzeum kierujemy się na południe pieszą ścieżką i dochodzimy do ulicy Chopina. Zostawiamy teraz na chwilę za sobą promenadę i szum morza, aby zobaczyć dawny Ostseestrand Hotel, co w wolnym tłumaczeniu oznacza „plaża Bałtyku”. Ten żółty budynek z zielonymi okiennicami to obecny **Hotel Alga**. Wyróżnia się charakterystyczną werandą od frontu i wewnętrznym patio. Powstał w roku 1900 i jest wpisany do rejestru zabytków. Ścianę boczną hotelu zdobi



Syrenka trzyma w ręku łosiosia. Bryzga Rosowa – bo takie imię nosiła bohaterka – opiekowała się niewidomą usteczką wdową Maruszą, pozbawioną środków do życia

od 2020 roku mural przedstawiający letni widok plaży, którego autorem jest Tomasz „Cukini” Żuk, artysta z Koszalina.

Idąc dalej ulicą Chopina dochodzimy do skrzyżowania i skręcamy w kierunku morza w ulicę Żeromskiego, która w XIX-wiecznej dzielnicy willowej była traktem prowadzącym do głównego wejścia na promenadę. Widać stąd dwie bliźniacze wieżyczki zabudowy mieszczącej lokale gastronomiczne. Zanim przejdziemy pomiędzy nimi na promenadę, warto przyjrzeć się okazałemu budynkowi z czerwonej cegły. Jest to willa największego słupskiego przedsiębiorcy Conrada Westphala – tzw. **Villa Red**. Jest to jeden z pierwszych domów willowych przy plaży, a data budowy – 1886 rok – umieszczona jest nad wrotami dawnej stajni usytuowanej obok głównego budynku. Na bocznej ścianie stajni widnieją okazałe rzeźbione medaliony z końskimi głowami. Budynek willi wieńczy wieża i dach z lukarnami, a na nim znajduje się taras z widokiem na morze. Na uwagę zasługuje również rosnąca przed wejściem araukaria chilijska – drzewo iglaste o charakterystycznych liściach.

Po przeciwnej stronie ulicy, na północnej ścianie **Ośrodka Wypoczynkowego Radość**, nasz wzrok przyciągnie ceramiczna mozaika przedstawiająca ławicę ryb. Wykonana została pod koniec lat 70. według projektu Ireny Zahorskiej.

Jeśli, stojąc w tym miejscu, odwrócimy się na południe, ujrzymy malowniczą ulicę Żeromskiego, główną arterię dzielnicy



Ławeczka Ireny Kwiatkowskiej

willowej. To właśnie tu, w pobliżu plaży, na wschód od osady rybackiej, powstała dzielnica mieszkalna, gdzie letnicy mogli wynajmować pokoje w okazałych willach. Miejscowość zyskała nowoczesny wygląd, ulice obsadzono drzewami. Spacerując dziś przez tę część miasta można prawie poczuć klimat XIX-wiecznego kurortu.

Na razie jednak powracamy na promenadę głównym wejściem i kierujemy się w prawą stronę obok Tawerny „Róża Wiatrów”. Idąc dalej traktem nadmorskim dochodzimy do parku, który został założony około 1875 roku. Na jego skraju zobaczymy pomnik **Fryderyka Chopina**. Postać kompozytora w rozwianej pelerynie idzie w kierunku morza. Rzeźba została odsłonięta podczas obchodów Dni Morza w 1979 roku jako dar Ministra Kultury i Sztuki dla Ustki. Autorką pomnika jest Ludwika Kraszkowska-Nitschowa, która w swojej kolekcji może pochwalić się także projektem Warszawskiej Syrenki.

Naprzeciw parku, warte uwagi są dwa charakterystyczne okazy czarnej sosny, które znajdują się na liście czerwonej księgi gatunków zagrożonych. Będziemy kontynuować spacer promenadą wzdłuż parku, po drodze mijając rosnące po obu stronach chodnika okazałe drzewa: klon jawor „Gwido” i kasztanowiec zwyczajny „Taurus”. Przy wyjściu na plażę nr 8 napotykamy kolejny pomnik. Tym razem jest to bardziej współczesna postać – znakomita aktorka **Irena Kwiatkowska**. Pomnik ma kształt ławeczki uformowanej ze zwoju taśmy filmowej. Pani Irena siedzi na niej i, zamysłona, spogląda w kierunku morza. Aktorka przez wiele lat przyjeżdżała na wakacje do Ustki i często siadywała na ławeczce przy promenadzie. Z inicjatywy mieszkańców Ustki, w 2012 roku powstał ten oryginalny pomnik zaprojektowany przez rzeźbiarzy Rafała Nowaka i Piotra Garstki.

Nadmorski trakt biegnie dalej aż do granicy miasta. Potem, jako czerwony szlak pieszy, prowadzi do Orzechowa i dalej do Rowów. Nasza trasa spaceru poprowadzi jednak przez wspomnianą dzielnicę willową. Zostawiając ławeczkę Ireny Kwiatkowskiej, zavr-

camy za barem Fala i równoległe do promenady i idziemy ulicą Chopina wzdłuż parku.

Jeszcze jeden pomnik, na który warto zwrócić uwagę to **Umierający Wojownik** stojący w parku po prawej stronie. Został zaprojektowany przez Josepha Thoraka, ulubionego rzeźbiarza nazistów i odsłonięty w 1922 roku. Widniała na nim inskrypcja: Naszym poległym żołnierzom, ponieważ upamiętniał on mieszkańców Ustki, którzy zginęli w I wojnie światowej. Po wojnie zmieniono napis na: „Bezimiennym bohaterom wojen światowych – społeczeństwo Ustki”. Dzisiaj na pomniku nie ma żadnej inskrypcji. Postać upadającego wojownika trzyma tarczę, na której widnieje usteki herb. Nieco dalej za pomnikiem w kierunku plaży warto zwrócić uwagę na wysoki, 28-metrowy jesion wyniosły „Zeus”, którego obwód wynosi 316 cm.

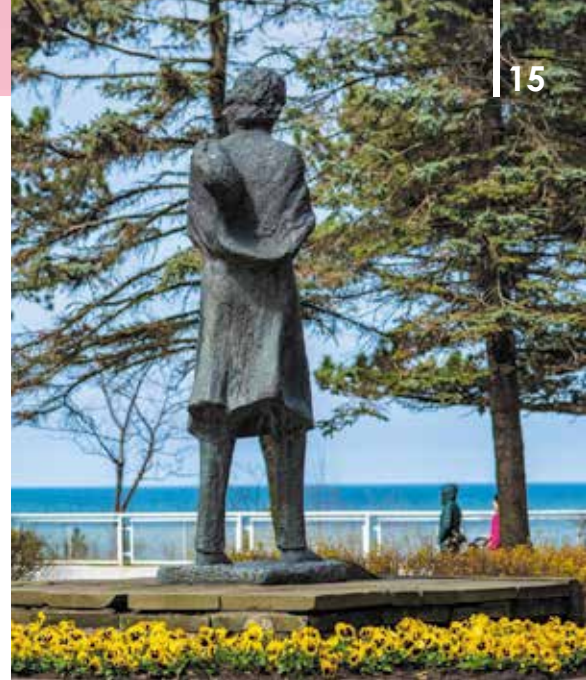
Naprzeciwko pomnika, na rogu ulic Chopina i Kopernika, znajduje się ciekawa bryła **Domu Pracy Twórczej (ZPAP)**. Ten XIX-wieczny dworek wpisany jest do rejestru zabytków i jest jednym z najciekawszych zachowanych obiektów w Ustce. Wybudowany w 1909 roku, po wojnie stał się siedzibą Domu Pracy Twórczej Zarządu Głównego Związku Polskich Artystów Plastyków. Na szczególną uwagę zasługują kute balustrady i ogrodzenie, a secesyjny wystrój wnętrza, witrażowe okna w wieżyczce czy rzeźbione i intarsjowane sufitu tworzą niepowtarzal-



Dom Pracy Twórczej (ZPAP)

ny klimat. Dom Pracy Twórczej przyjmuje gości na pobyty indywidualne od weekendu majowego do końca września. To doskonałe miejsce nie tylko na plenery malarskie i fotograficzne, ale również na spotkania artystyczno-konferencyjne.

Podążając na południe ulicą Kopernika zauważamy pod numerem 5 – przy kolejnym skrzyżowaniu z ulicą Mickiewicza – duży budynek o charakterze dworku, przed którym jest mały dziedziniec i podjazd. Obecnie



mieści się tam Ośrodek Leczniczo Wypoczynkowy Związku Nauczycielstwa Polskiego „Delfin”. Budynek powstał w latach 1914–1919. Daty te widnieją na jednym z trzech medalionów umieszczonych na wschodniej fasadzie od strony ogrodu.

Będąc na ulicy Kopernika, warto także zwrócić uwagę na front kamienicy stojącej na sąsiedniej posesji numer 3. Mamy tu okazję jeszcze raz obejrzeć herb Ustki, który widnieje jako płaskorzeźba pomiędzy oknami na piętrze.

W dzielnicy willowej nie brakuje budynków o ciekawych bryłach architektonicznych. Aby przyjrzeć się kilku z nich, proponujemy wrócić do ostatniego skrzyżowania, kierować się dalej ulicą Mickiewicza i mijając szpital dojść do ulicy Żeromskiego. Po drodze warto przyjrzeć się kolejnym elewacjom, które przyciągają wzrok ozdobnymi ornamentami, drewnianymi lub kutymi balustradami, lukowymi oknami czy też rzeźbionymi drzwiami. Dochodząc do znanej nam już ulicy Żeromskiego, widzimy na rogu charakterystyczną willę z wysoką wieżyczką pokrytą zielonym dachem. Jeśli przejdziemy kilka kroków w kierunku plaży, po prawej stronie pod numerem 3 ujrzymy drewniany dom w stylu norweskim z rzeźbionymi zdobieniami gzymsów, balustrad i konstrukcji szczytowych. Po przeciwnej stronie ulicy podziwiać możemy kilka przepięknych willi z lat 1900–1902. Jedną z nich to **Villa Mistral**, mieści się Resto Bar Mistral Gotuje..

Wróćmy do domu z wieżyczką i skierujmy się na południe ulicą Żeromskiego. Wzdłuż całej ulicy możemy podziwiać kunszt dziełnastowiecznych architektów. Za ko-



lejnym skrzyżowaniu i em zaczyna się ulica Piłsudskiego. Dojdziemy nią do **Ratusza Miejskiego**. To duży budynek z czerwonej cegły. Data powstania:

A.D.1911 widnieje pod zegarem umieszczonym nad głównym wejściem. Budowę obiektu rozpoczęto na miejscu starej szkoły. Powstał on według projektu Friedricha Engelbrechta, radcy budowlanego z Bydgoszczy, który często przyjeżdżał do kąpieliska. Budynek pełnił funkcję szkoły do roku 2004 z małą przerwą, kiedy to w 1944 roku zorganizowano tam szpital wojskowy. Dzisiaj to siedziba Urzędu Miejskiego Ustki. Przed wejściem głównym od ulicy Kardynała Wyszyńskiego znajduje się wmurowana w chodnik płyta z napisem „Kapsuła czasu”. Dnia 11 listopada 2018 roku, w setną rocznicę odzyskania niepodległości przez Polskę, została tu umieszczona urna z pamiątkami przyniesionymi przez mieszkańców. Zawiera symbole miasta, współczesne gazety, około 60 listów i przedmiotów, które Usteczanie chcieli zachować dla potomnych. Kapsuła ma być otwarta w 2118 roku.

Skręcając w prawo za Ratuszem w ulicę Słowiańską możemy obejrzeć mural umieszczony na ścianie sąsiedniego budynku. Powstał on z inicjatywy budżetu obywatelskiego w 2017 roku, a przedstawia morze z wypisanym na jego tle wierszem „Dar” Czesława Miłosza. Projekt, którego autorem jest słupski artysta Piotr Igor Salata, wykonała Fundacja Indygo.

Naprzeciwko głównego wejścia do Ratusza znajduje się cmentarz komunalny, na którego terenie złożona jest urna z ziemią z grobów polskich oficerów zamordowanych w Katyniu. Miejsce to znajduje się przy głównej alejce i upamiętnione jest wysokim krzyżem oraz tablicą ufundowaną przez Stocznnię Ustka w 53. rocznicę mordu.

Zostawiając cmentarz po lewej stronie, kierujemy się ulicą Wyszyńskiego na zachód do ulicy Marynarki Polskiej. Przy skrzyżowaniu ulic przechodzimy obok kościoła pw. Najświętszego Zbawiciela. Powstał on w latach 1885-1888 za ówczesną osadą, na wydmie.

Do nowej świątyni ze starego kościółka został przeniesiony krucyfiks gotycki, który znajduje się nad ołtarzem. Drewniane wnętrze nowego, neogotyckiego kościoła wykonane zostało przez usteckiego mistrza ciesielskiego Franza Draheima, członka Rady Gminy i filantropa. W 1887 roku organmistrz Christian Friedrich Volkner z Duninowa wyposażył kościół w organy. Do roku 1909 kościół był filią parafii w Zimowiskach. Potem role się odwróciły. Dziś jest to kościół parafialny, któremu podlegają Zimowiska i Charnowo. Osobliwością świątyni są obrazy wotywno ufundowane przez rodziny marynarzy, którzy „odeszli na wieczną wachtę”. Najstarsze z nich pochodzą z XVII wieku. Po zakończeniu II wojny światowej świątynia została poświęcona jako kościół katolicki.

Spacer nasz kontynuujemy idąc na południe ulicą Marynarki Polskiej i mijając po prawej stronie budynek z charakterystycznymi kolumnami powstały w 1936 roku jako „kinoteatr” dla żołnierzy garnizonu Luftwaffe. Do niedawna w tym budynku mieściło się usteckie kino, które wyświetlało najnowsze produkcje filmowe.

W przyległym do kina Parku Usteckich Stoczniowców uwagę naszą przyciąga drewniany, ośmiokątny pawilon, przypominający altanę. To tężnia solankowa, która powstała w 2020 roku, a w 2022 decyzją Rady Miejskiej nadano jej imię doktora Henryka Klimczuka, który przez wiele lat pełnił funkcję naczelnego lekarza Uzdrawiska Ustka. Wnętrze konstrukcji stanowią wiązki gałązek tarniny, o które rozbija się spływająca woda, pompowana stale ze zbiornika przez system urządzeń elektryczno-hydraulicznych. Spływająca woda jest oczyszczana i dezynfekowana przy pomocy filtrów UV i odprowadzana ponownie do zbiorników. W centrum pawilonu znajduje się także tzw. grzybek, w którym dodatkowo rozpylany jest aerozol solankowy. Tężnia solankowa to po prostu wielki inhalator. Inhalacje solankowe zalecane są w stanach zapalnych układu oddechowego, przy alergii, chorobach płuc i ogólnym wyczerpaniu i rekonwalescencji po poważnych chorobach. Solanka, pozyskiwana z lokalnego źródła Ustka 1, jest wymieniana co 2 miesiące. Haloterapia, czyli leczenie solą, doceniona została przez turystów i kuracjuszy, którzy chętnie odwiedzają tężnię. W pogodne dni parowanie solanki jest intensywniejsze i nawet na zewnątrz pawilonu odczuwalna i widoczna jest lecznicza mgiełka. Solankę udostępnia właściciel ujęcia – Uzdrawisko

Ustka Sp. z o.o. Tężnia solankowa czynna jest codziennie w godzinach 6:00–22:00, od 15 kwietnia do 15 października. Nie funkcjonuje w okresie zimowym.

Scieżką prowadzącą przez park za tężnią dochodzimy do skarpy i wchodzimy po schodach. Stamtąd widać już ostatni obiekt na trasie naszego spaceru – okazały budynek Dworca Kolejowego. Na dachu budynku zrekonstruowano wieżyczkę, która jest widoczna na kilku starych pocztówkach przed 1930 rokiem. Repryty pocztówek dostępne są do kupienia w Miejskim Centrum Informacji Turystycznej. Budowę dworca ukończono w 1911 roku. Sam budynek był ewenementem, ponieważ kasy biletowe i poczekalnia znajdowały się na piętrze, na wysokości wiaduktu. Na parterze natomiast, na poziomie peronu, była nastawnia. Na peronie drugim zachowała się do dziś oryginalna, drewniana wiata, odrestaurowana w 2019 roku. Budynek zabytkowego Dworca Kolejowego został wyremontowany i razem z nowym Dworcem Autobusowym tworzy transportowy węzeł integracyjny, oddany do użytku w 2021 roku. Obiekt nosi imię Burmistrza Ustki, Jacka Graczyka, który sprawował ten urząd w latach 2002-2006 i 2014-2020. Mieści się tu m.in. sezonowy punkt Informacji Turystycznej (czynny w miesiącach lipiec-sierpień) z bogatą ofertą map, przewodników, pocztówek i pamiątek. Można tu także wypożyczyć rower i przechować bagaż.





hotel USTKA

www.hotel-ustka.eu

Hotel Ustka - 50 m od plaży!

Ustka, ul. Wczasowa 25 | tel. +48 59 814 40 84



- wczasy z zabiegami
- rehabilitacja (PFRON)
- ferie z programem dla dzieci
- konferencje, imprezy, szkolenia



Herbaciarnia

herbaty, kawy, domowe ciasta, alkohole
zapraszamy

Ustka
ul. Marynarki Polskiej 14
tel. 59 814 48 83

ZAPROJEKTUJ I WYSZLIFUJ swój bursztyn...

Inkluzje, bryły, antyki, stary las, pokazy szlifierskie, kino, zabawy nie tylko dla dzieci, pamiątki z bursztynu, sklep

Zobacz na żywo niesamowite inkluzje!

Muchy, pająki, mrówki i inne zatopione w bursztynie.

ZAPRASZAMY

BILET NORMALNY – 22 zł
BILET ULGOWY – 18 PLN

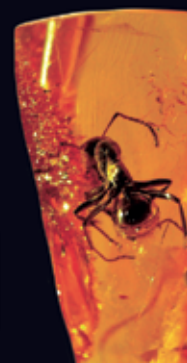
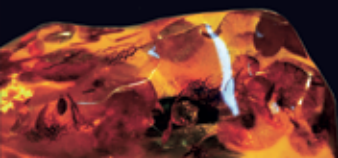
695 512 960

UL. MARYNARKI POLSKIEJ 50
USTKA 76-270



MUZEUM BURSZTYNU

Ustka



Ustka – miejscowość uzdrowska z dwustuletnią tradycją.

W roku 2024 mija 36 lat od nadania Ustce statusu uzdrowska, który otrzymała 1 stycznia 1988 r. Starania nad uzyskaniem tego miana rozpoczęły się powołaniem 1 września 1974 roku Oddziału Uzdrawiskowego Przedsiębiorstwa Państwowego „Połczyn-Zdrój” a z dniem 1 lipca 1978 roku Przedsiębiorstwa Państwowego „Uzdrowsko Ustka”, które na bazie istniejących w Ustce obiektów wczasowych i Zakładu Przyrodoleczniczego rozpoczęło działalność uzdrowską. PP „Uzdrowsko Ustka” przyjmowało około 1300 kuracjuszy jednorazowo i wydawało około 2500 zabiegów dziennie.

Mikroklimat, czyste powietrze, szerokie plaże, lasy sosnowe, baza zabiegowa i noclegowa, posiadane naturalne surowce lecznicze tj. wody mineralne i borowiny są podstawą do tego aby Ustka była uzdrowskiem. Nadmorskie powietrze zasobne w jod, sole wapnia i magnezu wspomagane ujemną jonizacją działa korzystnie na samopoczucie i dodaje energii życiowej. Aerozol morski stanowi naturalny czynnik leczniczy w leczeniu chorób dróg oddechowych i alergicznych. Do Ustki przyjeżdżają kuracjusze, aby leczyć również schorzenia: układu

ruchu i reumatyczne, układu krążenia, przemiany materii i wydzielania wewnętrznego.

Walory Ustki były znane już od dawna. Spis letników ukazał się krótko po 1830 roku, ale pierwsi goście pojawiali się znacznie wcześniej. Aż do końca pierwszej wojny światowej w kurorcie były dwa odrębne kąpieliska: dla kobiet po wschodniej stronie i dla mężczyzn po zachodniej, z parkiem, który obejmował obecny teren bunkrów baterii „Blücher”. Na przełomie XIX i XX wieku coraz liczniej do Ustki przybywali kuracjusze, dla których w 1911 roku zbudowano łazienki, obecnie Zakład Przyrodolecznicy. Wówczas był to rodzaj term, gdzie na początku jako zabieg leczniczy serwowano kąpiele w podgrzanej morskiej wodzie. Potem doszły kąpiele solankowe, borowinowe i różne inhalacje. Ustka zaczęła reklamować się jako „Bad” – kurort kąpielowy, a najlepszy usteki hotel przyjął dumną nazwę „Kurhaus”, czyli Dom Zdrojowy.

W roku 1905 było w Ustce 2 lekarzy uzdrowskich. W prospekcie z 1906 roku znajdujemy informację, że do sposobów i środków kuracyjnych Ustki zalicza się pobyt oraz spacery plażą

i w lasach sosnowych, zimne i gorące kąpiele morskie oraz kurację zdrojową. Kuracjusz musiał najdalej w ciągu 24 godzin po przyjeździe wykupić kartę uzdrowską i opłacić takse, która wynosiła dla osoby dorosłej 70 fenigów za dobę (na podstawie Dzieje Ustki z 1985 r.). Już od lat 20. XX wieku oficjalnie funkcjonowała nazwa „Ostseebad Stolpmünde” – „Bałtyckie Kąpielisko Ustka”.

Po wojnie zbudowano ośrodki wczasowe dla pracowników kilkudziesięciu dużych zakładów pracy z całej Polski. Działo też kilka „Czarodziejek” – domów Funduszu Wczasów Pracowniczych. W latach 70. powstały pierwsze sanatoria. Obecnie są to Tęcza, Zielony Ogród oraz kompleks uzdrowski Grand Lubicz Uzdrawisko Ustka.

Wypoczywający na terenie miasta Ustka turyści są zobowiązani do uiszczenia opłaty uzdrowskiej w wysokości 6,00 zł za każdą rozpoczętą dobę pobytu. Na terenie gminy Ustka opłata ta wynosi 5,50 zł.



Spacer 3 Rowerem przez Ustkę zachodnią

Trasa biegnie w większości przez zachodnie, zalesione tereny Ustki. Proponujemy pokonać ją rowerem, choć oczywiście można wybrać się pieszo. Początek spaceru wyznaczaliśmy przy obrotowej kładce wantowej, która od 2013 roku łączy oba brzegi kanału portowego. Pylon kładki, na którym umieszczona jest kamera przekazująca panoramę portu on-line, ma 24 metry wysokości. Długość mostu zawieszono na 10 stalowych linach wynosi ponad 57 metrów, a konstrukcja waży 40 ton i obraca się o 85,5°. W razie potrzeby przez kładkę może przejechać pojazd o wadze do 7,5 tony. Kładka otwierana jest dla pieszych o pełnych godzinach na 20 minut. Dokładne godziny funkcjonowania podane są przez Zarząd Portu na stronie nr 37.

Port to integralna część większości nadmorskich miejscowości. W przypadku Ustki, ten port u ujścia rzeki Słupi do Bałtyku, rajcy słupscy kupili od rodu Święców w 1337 roku. Zapłatą było coroczne przekazywanie ryerczom pary butów lub jej równowartości wynoszącej 8 słowiańskich groszy. Pierwsze falochrony, o długości 55 metrów, zbudowa-

ne były z drewnianych skrzyń wypełnionych kamieniami. Ustka przyjmowała z Europy zachodniej towary takie jak narzędzia metalowe czy wina reńskie i francuskie oraz ryby. Sprzedawano głównie zboże, smołę, drewno, wyroby z bursztynu. Słupsk razem z portem w Ustce był od 1382 roku członkiem Związku Miast Hanzeatyckich. Szybki rozwój infrastruktury, a co za tym idzie – handlu, spowodował, że już pół wieku później Ustka stała się największym portem na wschodzie Księstwa Pomorskiego. Port w Ustce okres rozkwitu przeżywał kilkakrotnie, kilka razy również był niszczonej przez sztormy lub podupadał na skutek załamania się handlu morskiego. Na przełomie XIX i XX wieku, w czasach statków parowych, nastąpiła ponowna modernizacja portu. W 1871 roku wybudowano stację pilotów portowych. Obsługa portu zakupiła pływającą pogłębiarkę kanału portowego. Powstały falochrony o długości około 400 metrów zbudowane z kamieni, które przywożono tu ze Szwecji, a w 1903 roku zakończono budowę betonowych falochronów portu, co znacznie zahamowało nanoszenie piasku

Długość trasy: ok. 8 km.
Czas przejazdu:
ok. 2,5 godziny





Jantar

HOTEL WELLNESS & SPA
★★★

Hotel Jantar *** Wellness & Spa położony jest 250m od morza w otoczeniu sosnowego lasu.

Poza komfortowymi pokojami oraz bufetami szwedzkimi oferujemy dania a la cart w restauracji "Trzy Córki".

Strefa SPA to miejsce gdzie dobre samopoczucie i ukojenie duszy towarzyszy każdemu odwiedzającemu.

Hotel Jantar powstał z myślą o ludziach szukających odpoczynku od codziennego zgiełku, ceniących rodzinną atmosferę oraz bliskość natury.

Ul. Wczasowa 14
76-270 Ustka
+48 59 814 40 93

recepca@jantar.ustka.pl
www.jantar-ustka.pl



HOTEL *** JANTAR
Przyjeźdź i sprawdź



REKLAMA



WWW.FALAUSTKA.PL
FB FALAUSTKA

Ustka, ul. Chopina 9a
tel. 508-318-093
mail: falaustka@wp.pl



FALA USTKA

BISTRO&POKOJE GOŚCINNE
Z WIDOKIEM NA MORZE

Znajdujemy się tuż obok zejścia na plażę przy pomniku Irenki Kwiatkowskiej.

Bistro oferuje pyszną rybę, dania kuchni polskiej jak i klasyczne "Usteckie Zapiekanki", pizzę i mega Gofry.

Dodatkowo zapraszamy do Strefy SPORTU "Na Żywo" w naszym Letnim Barze.

Prócz gastronomii posiadamy kameralne pokoje gościnne z bezpośrednim widokiem na morze.



Bunkry Blüchera



przez prądy morskie do ujścia rzeki. Na przełomie XIX i XX wieku port uzyskał połączenie kolejowe przez doprowadzenie torów wzdłuż obu nabrzeży. Obecnie usteki port ma charakter rybacki i turystyczny. Zmodernizowana została też marina jachtowa. Wkrótce powstanie w porcie baza operacyjno-serwisowa dla morskich farm wiatrowych.

Wjeżdżając na kładkę warto spojrzeć na oba nabrzeża portowe. Po zachodniej stronie kanału portowego w oddali widać szary elewator zbożowy z półkolistym dachem a bliżej żurawik przeładunkowy. W latach 1886-1888 powstał tu również magazyn spirytusu, który mógł pomieścić 2,5 mln litrów. Po ten towar przyływały do Ustki tankowce z Hamburga. Po przejściu na drugą stronę kładki spojrzmy na malowniczą panoramę wschodniego nabrzeża z ceglany budynek Latarni Morskiej i najstarszego spichlerza zbożowego, w którym dziś mieści się m.in. Centrum Aktywności Twórczej. Przy Bulwarze Portowym biegnącym wzdłuż kanału jest też inny, okazały spichlerz dawnej firmy „Geiss”. Oba te obiekty pamiętają jeszcze drewniane żaglowce.

Za kładką wjeżdżamy na pieszo-rowerowy Trakt Usteckich Marynarzy, Rybaków i Żeglarzy. Prowadzi on obok Cafe Mistral Na Fali, gdzie można zaopatrzyć się w smaczne **Usteckie Krówki** i sezonowego punktu **Informacji**

Turystycznej, oferującego mapy, przewodniki i usteckie pamiątki. Przejeżdżamy też koło **Targu Rybnego**, gdzie można zakupić świeżą rybę. Informacja na temat dostępności ryby widoczna jest w mobilnej aplikacji Fishmarket Ustka. Jadąc dalej zwróćmy uwagę na wielką ośmiornicę na muralu autorstwa koszalińskiego artysty „Cukina”, umieszczonym w 2020 roku na siedzibie stowarzyszenia Alpha Team.

Mijając basen portowy podziwiamy panoramę **mariny jachtowej**. Sylwetki łodzi na tle latarni i kładki tworzą specyficzny klimat portu. Można też zauważyć charakterystyczną, białą sylwetkę Morskiego Statku Ratowniczego SAR-3000. Tuż obok basenu mariny znajduje się nowoczesna **Stacja Ratownictwa Morskiego**. Na budynku umieszczony jest charakterystyczny Krzyż Maltański – symbol służb ratowniczych. Jeśli skręcimy przed stacją w kierunku kanału portowego, zobaczymy zachowane na nabrzeżu szyny kolejowe.

Wyjeżdżając z terenu portu skręcamy ostro w prawo i kierujemy się na zachód brzegiem brukowanej drogi. Po prawej stronie rozciąga się teren **Bunkrów Blüchera**. Jest tu Park Historii i Rozrywki „Twierdza Ustka”. W wieku XIX-tym na terenach wydm po zachodniej stronie portu i dalej aż po Darłowo, odbywał ćwiczenia słupski pułk czerwonych huzarów Blüchera. Przed drugą wojną światową znajdowały się tu koszary dla 7,5 tysięcy żołnierzy oraz wielki poligon artylerii. Na terenie dziewiętnastowiecznego męskiego kąpieliska, po zachodniej stronie portu, Niemcy zbudowali Baterię Przeciwlotniczą i Zaporową „Blücher”, nazwaną tak na cześć generała dowódcy słupskiego pułku kawalerii, który około 1801 roku skierowany był na naszą część wybrzeża do obrony przed Anglikami. Zachowały się z niej do dziś cztery żelbetowe działobitnie, stanowisko dowodzenia oraz maszynownia. Współcześnie w podziemnych pomieszczeniach powstała galeria multimedialna, odtworzone zostały realistyczne sceny z życia żołnierzy niemieckich.

Przejeżdżamy prosto przez skrzyżowanie

z ciągiem pieszo-rowerowym, prowadzącym od ulicy Kościelniaka do 2-go wyjścia na plażę zachodnią i dojeżdżamy do wyjścia na plażę numer 1. Na końcu ścieżki, przy plaży, można przypiąć rowery i odpocząć w pobliżu kamiennej budowli wychodzącej w morze na ok. 100 metrów. Jest to tzw. **„trzecie molo”**. Budowę falochronu rozpoczęto w 1937 roku około półtora kilometra na zachód od ujścia Słupi. Niemcy planowali stworzyć duży port morski o głębokości basenu 10 m. Zachodnie molo miało mieć długość 1600 metrów i łukiem skręcać w kierunku przedłużonego mola wschodniego. Bepośrednio do terminalu miała dochodzić linia kolejowa. Budowa została przerwana przed wybuchem II Wojny Światowej, a pozostałości wielkiej inwestycji stanowią dziś atrakcję turystyczną Ustki.

Aby kontynuować naszą wycieczkę, wracamy do skrzyżowania i skręcamy w prawo wspomnianym już ciągiem pieszo-rowerowym, który został zbudowany dzięki opłacie uzdrowskiej. Ścieżka prowadzi przez piękny las sosnowy a dojedziemy nią do przejazdu kolejowego. Drogowskaz Seekenmor (czyli **Stawek Upiorów**) wskaże nam ścieżkę leśną, skręcającą przed szynami w prawo. Jadąc wzdłuż torów, za przystankiem PKP Ustka-



Obecnie usteki port ma charakter rybacki i turystyczny.



-Uroczysko, docieramy do małego, malowniczego oczka wodnego. Nad podmokłym gruntem zbudowany jest pomost, którym można przejechać, okrążając staw, który zyskał sobie „upiorną” nazwę za sprawą legendy. Według podania, utonęła tu karetka dziedzica z Łędowa, bo woźnicę zwiody błędne ogniki duchów. Podobno w mgliste wieczory nad powierzchnią wody można dostrzec tajemnicze postacie, być może duchy topielców... Ale również w dzień warto się wybrać nad Stawek Upiorów, bo miejsce to rzeczywiście jest pełne uroku. Legendę o dziedzicu z Łędowa oraz wiele innych ciekawych opowieści znaleźć można w książce „Legends Ustki i Ziemi Słupskiej”, którą można nabyć w usteckich punktach Informacji Turystycznej.

Po krótkim odpoczynku pod wiatą wracamy wzdłuż torów do naszej ścieżki rowerowej, która przekracza torę i prowadzi w prawo wzdłuż ulicy **Mieczysława Kościelniaka**. Patron ulicy był wybitnym artystą,



studentem profesora Józefa Mehoffera. Jako więzień obozu Auschwitz działał w konspiracji oraz dokumentował rzeczywistość obozową i przemycał ilustracje poza obóz. Zbiór ok. 300 jego rysunków znajduje się w Oświęcimiu. W 1980 roku został, jako jeden z nielicznych Polaków, członkiem elitarnego Stowarzyszenia Intelktualistów Europejskich (SEC). W latach 1979-1989 mieszkał w Ustce i tu też został pochowany w 1993 roku. Mieszkańcy Ustki uhonorowali artystę tablicą pamiątkową, odsłoniętą w 2010 roku w stulecie urodzin artysty. Znajduje się ona przy osiedlu mieszkaniowym po prawej stronie naszej trasy.

Dojeżdżamy do ulicy Wilczej i jedziemy w lewo do Darłowskiej. Tutaj biegnie już trasa **EuroVelo 10/13**, którą skręcamy w lewo a przed wiaduktem w prawo i dojrzymy do Stacji Kajakowej nad Słupią. Po drodze mijamy po lewej Gminny Ośrodek Kultury oraz Szkołę Adventure. Patrząc w prawo, widzimy charakterystyczną bryłę dworca kolejowego w ciekawej perspektywie od strony rzeki. Dalej szlak biegnie nową kładką nad Słupią i ulicą Ogrodową, przekracza torę kolejową i w lewo prowadzi do Ronda Wileńskiego. Na rondzie należy znów skręcić w lewo, ulicą Słupską a następnie w prawo w ulicę Sportową i dojechać do kolejnego ronda przy kościele pw. NMP Gwiazdy Morza. Przed kościołem znajduje się pomnik **Polskiego Państwa Podziemnego i Armii Krajowej**. Na obelisku umieszczona jest sylwetka orła w koronie oraz słowa „Bóg, Honor, Ojczyzna”.

Miejską ścieżką rowerową wzdłuż ulicy Grunwaldzkiej dojedziemy do centrum miasta. Można też kontynuować wycieczkę w kierunku Rowów trasą EuroVelo 10/13, której część stanowi szlak Zwiniętych Torów. Ta trasa będzie wspomniana w części Informatora dotyczącej Gminy Ustka.



Tzw. „trzęcie molo”. Budowę falochronu rozpoczęto w 1937 roku około półtora kilometra na zachód od ujścia Słupi. Niemcy planowali stworzyć duży port morski o głębokości basenu 10 m.



Kulinaria

z Ustki i okolic

Najwcześniejsze kulinarno-gastronomiczne tradycje dzisiejszej Ustki sięgają XVIII wieku, czyli czasów portowej osady żeglarzy i rybaków. Liczyła ona wówczas tylko około 60 domostw, a było w niej aż sześć tawern i prawdopodobnie królowały w nich proste dania rybne ze świeżych ryb, przyrządzane na surowo, suszone, solone lub pieczone czy gotowane. Z biegiem czasu, gdy miejscowość zmieniała się stopniowo w dziewiętnastowieczny kurort, zaczęły pojawiać się bardziej urozmaicone i wykwintne potrawy. Nadal jednak najpopularniejszym lokalnym daniem na stołach na początku XX wieku były ryby, a najczęściej flądry, gotowane w jednym garnku z ziemniakami. Przewodnik po niemieckich kąpieliskach nadbałtyckich z 1908 roku głosił, że na tle Kołobrzegu czy Sopotu „ceny w Ustce (dawniej: Stolpmunde) są umiarkowane” i panuje tu „ton niewyszukany”. Powszechnym sposobem konserwowania ryb było wędzenie. Już w czasie I wojny światowej sława uesteckich wędzonych szprotek, fląder i łososi dotarła do miast na zachodzie Niemiec i do Francji. Dwie z przedwojennych wędzarni przetrwały do lat 80-tych XX wieku. Jak na miejscowość nadmorską przystało i dziś można tu nabyć ryby wędzone, ale również te świeże, prosto z kutra. Aktualne informacje na temat dostępności ryby, a także sposobu ich przyrządzenia, można uzyskać w mobilnej aplikacji Fishmarket Ustka.

W Ustce jest wiele lokali gastrono-

micznych, z czego na pierwszym miejscu są oczywiście restauracje i smażalnie ryb, ale również kilka pizzerii i barów. Niektóre lokale działały nieprzerwanie od czasów przedwojennych lub nawet dłużej, jak między innymi „Bar pod Strzechą”. Dziś można tu zjeść tradycyjne dania kuchni polskiej i „zapić” je dobrym piwem. Warto polecenia jest też Restauracja „7 Niebo”. Dania rybne i nie tylko, serwują również „Tawerna Columbus”, „Laguna Marine”, Tawerna „Róża Wiatrów” czy smażalnia „Fala” usytuowane przy Promenadzie Nadmorskiej. Wzdłuż kanału portowego znajduje się także wiele mniejszych smażalni oferujących dania ze świeżych ryb. Powstałe w starych, ceglanych spichlerzach tawerny przyciągają smakoszy nie tylko smacznymi daniami, ale również ciekawym, stylowym wystrojem wnętrza. Przy restauracji „Alga” mieści się hurtownia i sklep rybny. Bardzo smaczne, domowe dania serwują Stołówka przy Szkole Podstawowej nr 1 oraz „Bistro Klusek”. Oryginalne potrawy kuchni europejskiej oferują natomiast „Bart Meduza” oraz „Resto Bar Mistrzał Gotuje”. Turyści podróżujący po Ziemi Słupskiej chętnie odwiedzają także „Zagrodę Śledziową” w Starkowie czy też „Fishparty Manufakturę” w Niestkowie, specjalizującą się w produkcji koreczków śledziowych.

Miłośników słodkich deserów kuszą liczne kawiarnie, lodziarnie i ciastkarnie. Usteckie Krówki, wyrabiane w „Café Mistrzał”, uznawane za produkt regio-

nalny, cenione są za niepowtarzalną recepturę. Jeśli ktoś jest amatorem innych słodkości i kawy, na pewno wstąpi do „Palarni Kawy Jabłonowscy”, kawiarni „AniAni” przy skwerku z fontannami lub Mistrzała „Na Fali” w zachodniej części portu. Entuzjastów herbaty zapraszamy do Herbaciarni przy ulicy Marynarki Polskiej - na miejscu coś na ząb, a także szeroka gama herbat z całego świata, a także coś dla duszy - klimatyczna galeria sztuki. Godne polecenia są również tradycyjne „Lody Usteckie Chomeczyński” lub „Góra Lodowa”. Natomiast w kawiarni „Tu i Teraz” oprócz lodów skosztować można także gorących pączków.

Lokalne słodkie smaki uzupełniają miody z pasieki „Pszczołka” w Ustce oraz pasieki „Wędrowną Barę” w Krzemienicy, w której można nabyć również tradycyjne sery z koziego mleka i lokalną nalewkę. Każdy, kto odwiedza Swołowo i muzealne zagrody, może obecnie degustować i kupić również zdrowe i smaczne „sery zagrodowe” w Zagrodzie nr 46.

Koneserów mocniejszych trunków skusi natomiast do degustacji pysznych lokalnych win, Winnica Veneda w Wodnicy. To rodzinna winnica z dobrze wyposażonym wine barem, prowadzona w ekologicznym duchu; na miejscu możliwe zwiedzanie winnicy wraz z pomieszczeniami produkcyjnymi po wcześniejszej rezerwacji.

BAZA GASTRONOMICZNA CZŁONKÓW LOKALNEJ ORGANIZACJI TURYSTYCZNEJ „USTKA I ZIEMIA SŁUPSKA”

BISTRO KLUSEK	ul. Chopina, Ustka oraz obiady z do- wozem	+48 59 814 72 10 , +48 533 309 808	www.klusekustka.pl
BAR POD STRZECHA	ul. Marynarki Polskiej 59, Ustka	+48 59 814 40 60	www.podstrzecha.pl
STOŁÓWKA W SZKOLE NR 1 OBIADY DOMOWE	ul. Darłowska 18, Ustka	+48 530 557 339	www.obiady-ustka.pl
TAWERNA COLUMBUS	ul. Limanowskiego 1, Ustka	+48 500 530 530	www.columbus.pl
TAWERNA RÓŻA WIATRÓW	Promenada Nadmorska 5, Ustka	+48 602 623 845	
BAR MEDUZA	ul. Beniowskiego 10, Ustka		fb
MISTRZAŁ GOTUJE - RESTO BAR	ul. Żeromskiego 10, Ustka	+48 453 551 042	www.bistroutstka.pl
CAFE MISTRZAŁ – KRÓWKA USTECKA	ul. Kaszubska 9, Ustka	+48 501 527 578	www.cafemistrzal.ustka.pl
CAFE MISTRZAŁ – NA FALI	Port zachodni za kładką	+48 501 527 578	www.mistrzalnafali.ustka.pl
CAFE MISTRZAŁ – TU I TERAZ	ul. Marynarki Polskiej 73, Ustka	+48 501 527 578	
KAWIARNIA "ANI ANI"	ul. Czerwonych Kosynierów 22, Ustka	+48 736 313 580	
HERBACIARNIA I (NIE)WINNA PIWNICZKA	ul. Marynarki Polskiej 14, Ustka	+48 59 814 48 83	
GOSPODARSTWO PASIECZNE PSZCZOŁKA	ul. Chabrowa 2, Ustka	+48 59 814 32 44, +48 606 456 155	
PASIEKA WĘDROWNA BARĆ	Krzemienica 22, gm. Redzikowo	+48 501 163 294, +48 501 163 295	www.pasieka-krzemienica.pl
SPÓŁKA PROMENADA	ul. Promenada Nadmorska 1-8, Ustka	+48 59 814 52 18	

*Pyszne i zdrowe
dania z ryb bałtyckich
i dalekomorskich*

Dania obiadowe

Przekąski, desery, lody



Tawerna
RÓŻA WIATRÓW

Ustka, Promenada Nadmorska 5

*Bar "Pod Strzechą"
poleca zdrowe, swojskie dania
oraz bogaty wybór trunków.*



KUCHNIA DOMOWA

DANIA RYBNE

PIWO MARKI WŁASNEJ



www.podstrzecha.pl

Pod Strzechą
ul. Marynarki Polskiej 59
76-270 Ustka
Tel. +48 59 814 40 60



KARNET UZDROWISKOWY 2024

Atrakcyjne rabaty dla osób
uiszczających opłatę uzdrowiskową

Więcej informacji na:
www.visit.ustka.pl



BEZPŁATNE WYCIECZKI Z PRZEWODNIKIEM

Wtorki z Kapitanem Haase

Zbiórki przed Kościołem Najświętszego Zbawiciela
wtorki o godz. 10.00 (lipiec i sierpień)

visit.ustka.pl





Promenada Nadmorska 7
76-270 Ustka

Chopina

Kobyleńska



DZIKI DOM

BISTRO

★★★★★ 4,7 opinie Google



DZIKI DOM
MANUFATURA

NADMORSKA MANUFATURA



dzikidom.com

Muzeum

BUNKRY BLÜCHERA

Ustka w czasach II wojny światowej

filmy

manekiny

dioramy

mundury



 664 316 703, 797 384 357

602 158 736, reklama@bunkryustka.pl

Codziennie przez cały rok

Ustka zachodnia

ul. Bohaterów Westerplatte 40

5 minut od kładki w porcie

DUŻA Wypożyczalnia rowerów BUNKRY BLÜCHERA



trekkingowe
górskie
elektryczne

miejskie
różne rozmiary

akcesoria
przyczepki

 600 422 292, 797 384 357, 602 158 736
reklama@bunkryustka.pl

Ustka zachodnia
ul. Bohaterów Westerplatte 40
5 minut od kładki w porcie



BAR MEDUZA
USTKA





Baza noclegowa

LOKALNEJ ORGANIZACJI TURYSTYCZNEJ
„USTKA I ZIEMIA SŁUPSKA”

MIASTO USTKA

HOTELE, PENJONATY, ZAJAZDY

HOTEL ALEKSANDER 2	ul. Beniowskiego 2a	59 815 21 80, 59 814 58 05	www.hotelaleksander.com.pl
HOTEL JANTAR 3*	ul. Wczasowa 14	59 814 40 93	www.jantar-ustka.pl
HOTEL LUBICZ WELLNESS & SPA 4*	ul. Grunwaldzka 14	59 814 31 02, 59 814 31 03	www.hotel-lubicz.pl
HOTEL GRAND LUBICZ - UZDROWISKO USTKA 5*	ul. Wczasowa 4	59 841 82 00, 506 237 789	www.grandlubicz.pl
HOTEL MORZE 3*	ul. Marynarki Polskiej 22	59 815 52 00, 59 815 20 27	www.morze-ustka.pl
HOTEL ROYAL BALTIC 4*	ul. Wczasowa 26	59 815 52 81, 607 107 855	www.royal-baltic.pl
HOTEL STACH 2*	ul. Słowiańska 4B	59 815 22 00	www.hotelstach.com
HOTEL THE SUN BY LUBICZ	ul. Chopina 2A	59 841 82 50, 506 237 775	www.thesun.pl
HOTEL USTKA 2*	ul. Wczasowa 25	59 814 40 84	www.hotel-ustka.eu
PENJONAT & CAFE PORTOBELLO	ul. Bulwar Portowy 5	605 944 446	www.portobello-ustka.pl
ZAJAZD DAJANA	ul. Chopina 9	59 814 48 65	www.hotelaleksander.com.pl

OŚRODKI WYPOCZYNKOWE, DOMY WCZASOWE, SCHRONISKA I INNE

OŚRODEK ARCHIPELAG	ul. Wczasowa 8	59 814 46 28, 603 156 156	www.archipelag.ustka.pl
OŚRODEK WCZASOWY DAGMOR	ul. Storczykowa 6	59 814 99 30, 507 721 855	www.dagmor.pl
OŚRODEK WYPOCZYNKOWY NIEWIADÓW	ul. Uroczysko 6	59 814 49 86, 603 864 016	www.niewiadow-ustka.pl
OŚRODEK REHABILITACYJNO-WYPOCZYNKOWY POMORZE	ul. Kościuszki 15	59 814 49 67, 59 814 96 84	www.pomorzeustka.pl
POMORZE HEALTH & FAMILY RESORT	ul. Kościuszki 19	59 815 23 00	www.pomorzeresort.pl
OŚRODEK WYPOCZYNKOWY PRZYSTAŃ U KAPITANA	ul. Wrzosowa 1	59 815 20 20, 500 045 176	www.przystanukapitana.ustka.pl
OŚRODEK KOLONIJNO-WCZASOWY SKAUT	ul. Darłowska 2	59 814 65 74, 604 608 342	www.rehabilitacja-noclegi.ustka.pl
SANATORIUM TĘCZA	ul. Chopina 1/3	59 814 40 91	www.tecza.tp1.pl
OŚRODEK WYPOCZYNKOWY UROCZYSKO	ul. Uroczysko 3	601 991 188	www.uroczysko-ustka.pl
OŚRODEK REHABILITACYJNO-WYPOCZYNKOWY WŁÓKNIARZ	ul. Wczasowa 15	59 814 70 69, 669 155 600	www.wlokniarz-ustka.pl
SCHRONISKO MŁODZIEŻOWE ADVENTURE	ul. Darłowska 3 B	517 083 015	www.adventure.edu.pl

APARTAMENTY, MIESZKANIA, DOMY WILLOWE, POKOJE GOŚCINNE

Apartament BRYZA	ul. Promenada Nadmorska 11	500 217 813	
Apartament BURSZTYNOWY	ul. Kilińskiego 3/16	501 752 849, 602 220 626	
Apartamenty COLUMBUS	ul. Limanowskiego 1	500 520 520	www.ustka-apartamenty.pl
Apartamenty DOM POD KOTWICĄ	ul. Rybacka 8	604 574 233, 602 294 792	www.podkotwica.ustka.pl
Apartamenty SPOKOJNA PRZYSTAŃ	ul. Żeromskiego 18/2	516 130 148, 603 330 520	www.apartamentyustka.eu
Apartamenty USTECKIE	ul. Na Wydmie 8/13 i ul. Liliowa 9	501 476 210	www.apartamentyusteckie.pl
Apartamenty UST-RYB	ul. Grunwaldzka 17	601 661 680	www.urlopwustce.pl
NAD-MORSKIE Apartamenty	ul. Sprzymierzeńców 16/1	509 209 832	www.nad-morskieapartamenty.weebly.com
USTKA Apartamenty	ul. Wczasowa 2	59 814 48 01	
DOM TURYSTY DOMA	ul. Wilcza 22	59 814 56 23, 601 652 863	www.doma.ustka.pl
Domki Letniskowe KRZYŚ I WOJTEK	ul. Kopernika 7	604 183 639	
Gościnny Dom Letni RÓŻA WIATRÓW	ul. Słowiańska 9	665 096 133, 691 015 234	www.rozawiatrowustka.pl
Dom Wakacyjny SOLANO	ul. Pomorska 3	693 777 984	www.solanoustka.pl
Dom Wakacyjny MISTRAL	ul. Pomorska 2	501 527 578	www.mistral.ustka.pl
Dom Willowy BARBARA L.	ul. Kopernika 4/2	668 148 378	
Dom Willowy LETNISKO PRZY BURSZTYNOWEJ	ul. Bursztynowa 21	500 045 248, 511 743 901	
Dom Willowy PRZY NEPTUNIE 1 i PRZY NEPTUNIE 2	ul. Jagiellońska 4 i 6	500 209 377	www.przyneptunie.com
WILLA KOMANDOR I i II	ul. Mickiewicza 17 i 21	887 602 041, 607 666 692	www.komandor.tp1.pl
WILLA POD ŻAGLAMI	ul. Sprzymierzeńców 9	796 991 140	www.willapodzaglami.ustka.pl
WILLA SAPIEHA	ul. Lipowa 4	607 614 814	
VILLA L'ARTE	ul. Mickiewicza 19	502 104 970	www.villalarte.tp1.pl
VILLA MISTRAL	ul. Żeromskiego 10	501 527 578	www.villamistral.ustka.pl
VILLA RED	ul. Żeromskiego 1	59 814 80 00, 500 590 590	www.villared.pl
VILLA WENEL	ul. Kościuszki 1	501 378 777	www.villawenel.pl
Pokoje Gościnne A'LA PERŁA	ul. Perłowa 3	506 080 738	www.alaperla.pl
Pokoje Gościnne AMBER	ul. Krokusowa 26	696 476 245	



Perfect SPA Awards 2022
Wyróżnienie gości
Perfect SPA Hotel nad morzem

SPA PRESTIGE AWARDS 2019
I nagroda w Konkursie
Najlepsze NADMORSKIE SPA

Perfect SPA Awards 2024
Zwycięzca w kategorii
„Najlepszy holistyczny hotel SPA”



Gdzie wyjątkowość staje się codziennością i spełniają się Wasze marzenia...



Ten butikowy hotel Wellness & Spa położony jest blisko plaży, w otoczeniu lasu sosnowego w nadmorskim kurorcie Ustka. Dzięki malowniczej lokalizacji powstała niepowtarzalna, holistyczna oaza relaksu i biznesu, gdzie ciało i umysł oddają się prawdziwemu odprężeniu. Niezwykła atmosfera, gustowne wnętrza, bogata oferta kulinarna i rozrywkowa oraz Wellness & Spa czynią tę miejscę wyjątkowym dla każdego. Kipiące pozytywną energią Restauracje Royal Gold i Royal Red proponują prawdziwą ucztę dla podniebienia. Wśród wielu możliwości spędzenia wolnego czasu, z pewnością jedną z najbardziej ekscytujących, może okazać się wizyta w Voyage Royal Club Bowling & Bar. Rodzinna Sala Royal, to miejsce wspaniałych rozgrywek w bilard, ping-ponga oraz piłkarzyki.

Nie zapominamy o najmłodszych, to dla Nich stworzyliśmy przytulne kącki Kidsplay Royal Blue i Royal Green oraz ciekawy program animacji.

Marzysz o prawdziwych Świątach? Spędzone tu będą niezapomnianym przeżyciem. Jedną z największych atrakcji i dopełnieniem luksusowego wypoczynku w Royal Baltic jest Strefa „Royal-SPA”, w której do dyspozycji Gości, poza basenem, pozostaje sauna sucha, bio-sauna, jacuzzi i łaźnia parowa. Wyjątkowe doznania czekają w Strefie „ABU-DABI” w Centrum Spa & Wellness. Orientalne zabiegi, autorskie rytuały w blasku świateł, romantyczne kąpiele we dwoje, egzotyczne gabinety i ekskluzywne kosmetyki: Pevonia i Academie oraz Repachage są gwarancją kompleksowej dbałości o Gości.



Baza noclegowa

LOKALNEJ ORGANIZACJI TURYSTYCZNEJ
„USTKA I ZIEMIA SŁUPSKA”

MIASTO USTKA

APARTAMENTY, MIESZKANIA, DOMY WILLOWE, POKOJE GOŚCINNE

Pokoje Gościnne ANNA	ul. Wilcza 27	503 185 267	www.anna-ustka.eu
Pokoje Gościnne ARKA	ul. Sportowa 4	609 622 259	
Pokoje Gościnne ARKADIA	ul. Darłowska 5B	696 476 245	
Pokoje Gościnne ASTER	ul. Pułaskiego 39	606 109 683	
Pokoje Gościnne BURSZTYNOWE	ul. Marynarki Polskiej 68	500 092 195	
Pokoje Gościnne CHATA RYBACKA SAULE	ul. Kaszubska 4	59 814 54 94, 660 722 722	www.saule.ustka.pl
Pokoje Gościnne DANUSIA	ul. Grunwaldzka 63	604 091 957	www.ustka-pokoje-danusi.p
Pokoje Gościnne DOMUS	ul. Marynarki Polskiej 66	59 814 71 80	www.idomus.pl
Pokoje Gościnne FALA	ul. Chopina 9 A	508 318 093	
Pokoje Gościnne FREGATA	ul. Chopina 10 A	512 279 595	www.fregata-ustka.pl
Pokoje Gościnne NA KOPERNIKA 6/2	ul. Kopernika 6/2	784 224 623	
Pokoje Gościnne NATALIA	ul. Żeglarzy 1	602 894 153, 503 571 102	
Pokoje Gościnne NATALKA	ul. Sprzymierzeńców 43	512 325 105	
Pokoje Gościnne NEMO	ul. Łąkowa 10	59 814 54 94, 660 722 722	www.przystannemo.nocowanie.pl
Pokoje Gościnne ORZECHOWA PRYZSTAŃ	ul. Krasickiego 11	784 927 434, 880 133 691	www.orzechowaprzystan.pl
Pokoje Gościnne PLUS	ul. Marynarki Polskiej 44	605 268 618, 603 977 498	www.pokojepius.info
Pokoje Gościnne POGODA	ul. Sprzymierzeńców 13A	59 814 47 15, 608 415 701	www.ustka-pogoda.pl
Pokoje Gościnne PSZCZÓŁKA	ul. Chabrowa 2	59 814 32 44, 606 456 155	www.facebook.com/PszczolkaUstka
Pokoje Gościnne PRZY PLAŻY	ul. Chopina 12/2	787 633 177	
Pokoje Gościnne PRZY ŻEGLARZY	ul. Żeglarzy 27	604 410 043	
Pokoje Gościnne RESIDENZ SELENA	ul. Kosynierów 23	696 799 950	www.selena.ustka.pl
Pokoje Gościnne U KRZYSIA	ul. Krasickiego 10	784 077 047	
Pokoje Gościnne U HALI	ul. Krasickiego 26	663 617 940	

GMINA USTKA - PRZEWŁOKA

KOMPLEKS WYPOCZYNKOWO-REKREACYJNY BOROWINKA	ul. Gen. Grota-Roweckiego 9, Przewłoka	59 814 69 85, 607 060 437	www.borowinka.pl
CAMPING MORSKI 101	ul. Armii Krajowej 4, Przewłoka	604 486 413, 608 402 516	www.morski101.pl
DOM WYPOCZYNKOWO-REHABILITACYJNY LAWENDOWA PRYZSTAŃ	ul. Niemcewicza 22, Przewłoka	691 913 513	www.rehabilitacja-noclegi.ustka.pl
Apartamenty BINGO	ul. Armii Krajowej 36, Przewłoka	502 592 876, 502 592 780	www.bingoustka.pl
Domki Całoroczne KLIF	ul. Kasprowicza 10, Przewłoka	880 623 143	www.klifustka.pl
Domki Letniskowe FAMILY RESORT	ul. Lema 8, Przewłoka	790 218 218	www.familyresortustka.pl
Domki Letniskowe AGRO-GRUCHA	Przewłoka 34, Przewłoka	602 679 244	www.agrogrucha.pl
Domki Letniskowe SOSNOWO	ul. Pawła Jasienicy 2 i 3, Przewłoka	695 337 005	www.domkiwustce.com
DOMEK POD LIPĄ	Przewłoka 31	503 393 958, 501 806 735	
Domki Całoroczne KRAINA BAŁTYKU	ul. Słoneczna 19, Przewłoka	602 274 390, 602 772 575	fb
Pokoje gościnne RAMZES	ul. Armii Krajowej 73, Przewłoka	505 480 300	
Pokoje Gościnne WILLA SŁOWACKIEGO	ul. Słowackiego 12, Os. Przewłoka	602 623 845, 600 261 651	www.willaslowackiego.pl

GMINA USTKA - WODNICA

Apartamenty ARKADIA	ul. Ogrodowa 7, Wodnica	604 321 661, 608 779 554	www.ustkapokoje.com
WILLA BARWNA	ul. Ogrodowa 11, Wodnica	603 611 071, 604 205 715	www.willabarwna.com.pl
Domki Letniskowe A MORZE USTKA	ul. Ogrodowa 1c, Wodnica	518 200 132	www.amorzeustka.pl

GMINA USTKA - DĘBINA

DOMKI LETNISKOWE BALTI	ul. Lipowa 2, Dębina	661 914 683	www.balti.pl
DOMKI LETNISKOWE LIMAGRAF	ul. Sosnowa 16, Dębina	606 223 929	www.limagraf.pl
MAGRA HOLIDAY CLUB	ul. Willowa 1, Dębina	509 822 337, 517 534 108	www.magraclub.pl

Zapraszamy nad samo morze! • ul. Chopina 10A!

REKLAMA

Dobrze zjedz!

Restauracja **Weranda** znajduje się tuż za promenadą w Ustce, w sąsiedztwie Parku Zdrojowego, **tuż przy wejściu na plażę nr 7**. Zapraszamy na wyjątkowe doznania kulinarne, które **rozbudzają zmysły**.



www.weranda-ustka.pl



WERANDA & FREGATA



Zrelaksuj się!

Przystań „**Fregata**” położona jest w pięknym zakątku Ustki. Otulona drzewami, wśród ciszy i spokoju, a jednocześnie zaledwie 50 metrów od tętniącej życiem nadmorskiej promenady. **Każdy pokój ma balkon i łazienkę**. Wysoka dbałość o szczegóły sprawia, że jakość wypoczynku jest wyjątkowa.



www.fregata-ustka.pl

ul. Chopina 10A, tuż przy wejściu na plażę nr 7!

USTKA

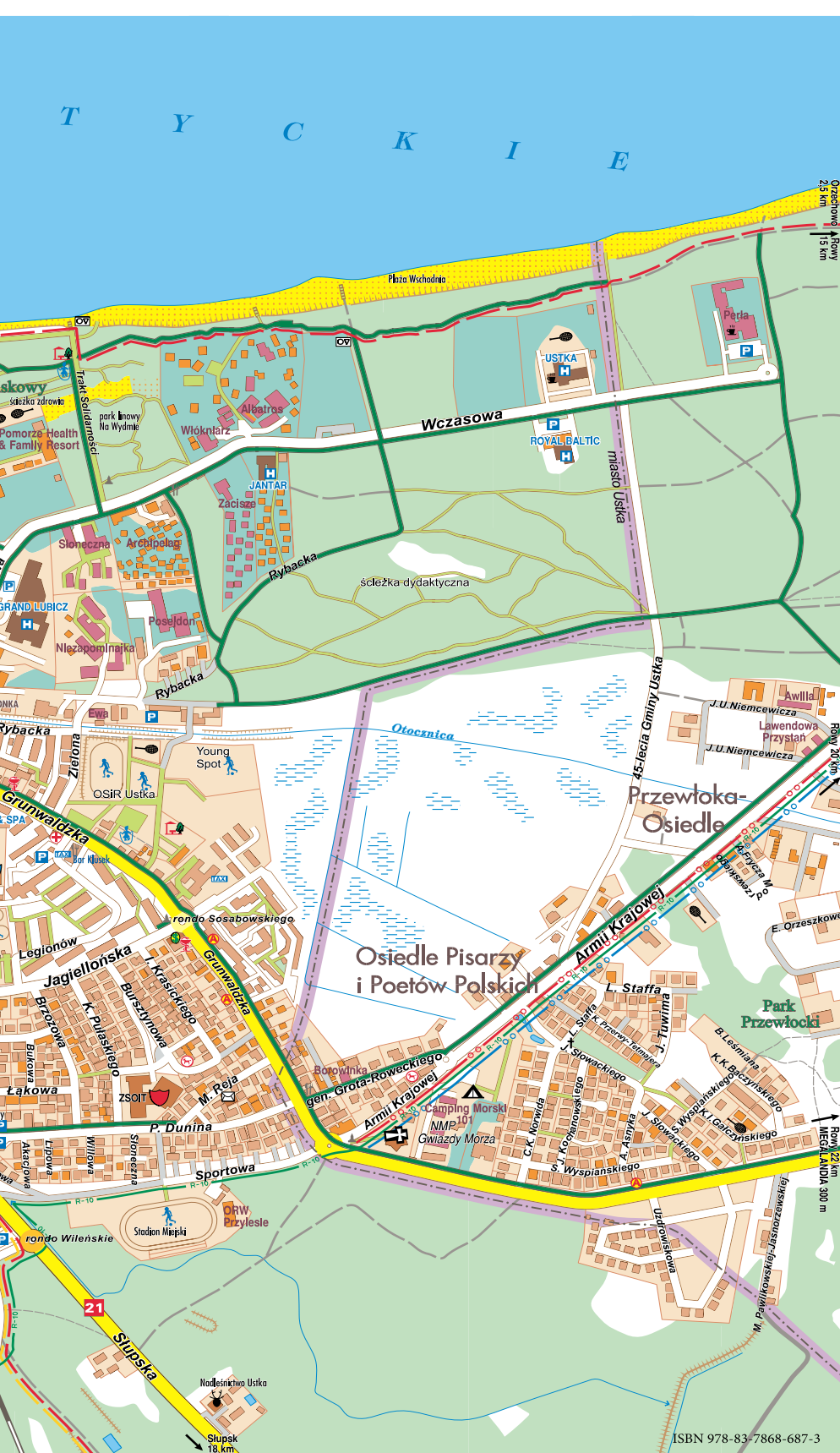
plan miasta

0 100 200 300 400 500m

M O R Z E B A Ł E



Darłowo 41 km
Jąrowiec 29 km



LEGENDA

-  ulice główne, inne ulice asfaltowe
-  ulice o podłożu gruntowym, drogi leśne i polne, ścieżki
-  deptaki, schody, drogi rowerowe
-  linie kolejowe wraz ze stacjami PKP
-  kościoły, kaplica, krzyża, figury świętych
-  stacje paliw, warsztaty samochodowe, schroniska, campingi
-  przystanki PKS, MZK, parkingi, parkingi strażnicze
-  hotele, pensjonaty - domy wypoczynkowe, inne miejsca noclegowe
-  apteki, szpitale, ośrodki zdrowia, lecznice dla zwierząt
-  kina, biblioteki, punkty informacji turystycznej, biura podróży
-  przedszkola, szkoły podstawowe, szkoły średnie
-  placówki kultury, poczta, pomniki, pomniki przyrody
-  postaje taxi, komisariaty policji, leśniczówki
-  korty tenisowe, placze sportowe, plac zabaw, fontanny
-  kawiarnie, restauracje, banki, większe punkty handlowe
-  bagna i podmokłości, źródła, strumienie, baseny
-  rzeki, mostki i kładki, wodospady i uszki rzeczne
-  budynki, budynki wyróżnione, budynki przemysłowe
-  tereny zielone, obszary zabudowane, obszary przemysłowe
-  wieże, latarnie, bunkry
-  granica administracyjna
-  znakowane szlaki turystyczne
-  ścieżki dydaktyczne, szlaki rowerowe
-  port, kąpielisko, punkt widokowy
-  hotel/pensjonat, pomnik, umocnienie, pomnik przyrody
-  informacja turystyczna, muzeum/galeria, atrakcje turystyczna, toaleta



USTKA
I ZIEMIA SŁUPSKA
Lokalna Organizacja Turystyczna

Baza noclegowa

LOKALNEJ ORGANIZACJI TURYSTYCZNEJ
„USTKA I ZIEMIA SŁUPSKA”

GMINA USTKA-PODDĄBIE

APARTAMENTY, MIESZKANIA, DOMY WILLOWE, POKOJE GOŚCINNE

APARTAMENTY BAŁTYK	ul. Promenada Słońca 3, Poddąbie	663 999 125	www.bałtykaptamenty.com
OŚRODEK REHABILITACYJNO-WCZASOWY SŁOWINIEC	ul. Promenada Słońca 24, Poddąbie	517 117 770	www.slowiniec.com

GMINA USTKA-ROWY

KORMORAN WELLNESS MEDICAL SPA	ul. Kościelna 16, Rowy	59 814 19 41, 668 286 802	www.kormoran-rowy.pl
Pokoje gościnne CYMAN	ul. Słoneczna 7, Rowy	59 814 19 30, 501 871 945	www.cyman.pl
OŚRODEK WYPOCZYNKOWY BRYZA	ul. Bałtycka 8, Rowy	609 102 981, 609 571 614	www.bryzarowy.pl

GMINA USTKA-DUNINOWO, LĘDOWO

Agroturystyka Nad Morzem erylak.pl	Duninowo 76A	888 997 112	www.agroturystykanadmorzem.com
APARTAMENTY PARK	Lędowo 1A	607 634 616, 607 634 617	www.park-hotel.pl

POWIAT SŁUPSKI I OKOLICE

SŁUPSK	HOTEL ATENA	ul. Kilińskiego 7	59 842 88 14, 535 721 700	www.hotelatena.slupsk.pl
ŻELAZO gm. SMOŁDZINO	BAZA POD LASEM	Żelazo 33	781 515 970	www.podlasem.org
STRZELINKO, gm. REDZIKOWO	DOLINA CHARLOTTY RESORT & SPA	Strzelinko 14	59 847 43 41	www.dolinacharlotty.pl
KRZEMIENICA, gm. REDZIKOWO	CHAŁUPA ZAGRODNIKA AGROTURYSTYKA	Krzemienica 16	729 636 193, 797 099 711	
RUNOWO gm. POTĘGOWO	PAŁAC POD BOCIANIM GNIAZDEM	Runowo	59 811 51 49, 602 445 113	www.runowo.pl
JAROSŁAWIEC gm. POSTOMINO	HEALTH RESORT & MEDICAL SPA PANORAMA MORSKA	ul. Uzdrawiskowa 15	94 348 29 97, 94 348 29 99	www.panorama-morska.pl

Warto odwiedzić

Muzeum Bursztynu

ul. Marynarki Polskiej 50, tel. 695 512 960
www.muzeumbursztynuustka.pl
01.07 - 31.08 czynne codziennie 10.00-20.00
poza sezonem - info na stronie

Muzeum Chleba,

ul. Marynarki Polskiej 49
www.muzeumchleba.pl
01.05-15.09 pn.-sob. 11:00-17:00
poza tym terminem bilety do nabycia
w CIT ul. Marynarki Polskiej 71

Muzeum Mineralogiczne

ul. Limanowskiego przy Promenadzie
Nadmorskiej, tel. 603 081 763
01.07-31.08. 10:00-20:00
01.04.-30.06 oraz 01.09.-31.10. 11:00-17:00

Muzeum Ziemi Usteckiej

ul. Marynarki Polskiej 64 B
tel. 59 814 33 02/ 509 209 850

Muzeum Statków

ul. Marynarki Polskiej 32A
tel. 609 853 364, www.muzeumstatków.com.pl

Muzeum Bunkry Blüchera

ul. Bohaterów Westerplatte 40
tel. 698 669 446, 664 316 703, 602 158 736,
www.bunkryustka.pl
Czynne codziennie przez cały rok,
01.07-31.08 w godz. 9:00-21:00
01.09-31.10 oraz 01.03.-30.06
w godz. 10:00-18:00
01.11-28.02 w godz. 10:00-16:00

Latarnia Morska

ul. Marynarki Polskiej 1, tel. 691 526 176

Centrum Aktywności Twórczej

Bałtycka Galeria Sztuki Współczesnej
ul. Gen. Żaruskiego 1a, tel. 59 814 52 95
www.bgs.w.pl. Czynne codziennie 10.00-18.00

Dom Kultury i Bałtyckie Centrum Kultury

ul. Kosynierów 19, tel. 59 814 49 19,
www.dk.ustka.pl
pn.- czw. 8:00-20:00, pt. 8:00-18:00
sob., niedz. - według potrzeb

Biblioteka Miejska,

ul. Kopernika 22, tel. 59 814 60 83, 502 028
942, www.biblioteka.ustka.pl
pn. 10.00 - 16.00, wt. - czw. 09.00 - 17.00
pt. 10.00 - 18.00, sob. 10.00 - 14.00
lipiec i sierpień - w soboty nieczynna.

Galeria Herbaciarnia

ul. Marynarki Polskiej 14, Ustka
tel.: 59 814 48 83
www.fb.com/galeriawiniarniaherbaciarniaUstka

Galeria Piaskowa

ul. Różana 9, 76-107 Jarosławiec
tel. 602 773 196



Zapraszamy do naszego baru,
gdzie serwujemy pyszne obiady oraz świeżą rybę prosto z morza.
Nasz kucharz holenderskiego pochodzenia jest prawdziwym mistrzem w przyrządzaniu
potraw z ryb i nie tylko, które rozplywają się w ustach.
Przyjdź do nas i pozwól sobie na chwilę rozkoszy kulinarnej,
która z pewnością zostanie na długo w Twojej pamięci.



Przydatne adresy Ustka

CENTRUM INFORMACJI TURYSTYCZNEJ

Marynarki Polskiej 71, tel. 59 814 71 70
www.ustka.travel, www.facebook.com/LOT.Ustka

- 01.01 - 15.06 : 9.00 - 16.00, (pn.-sob.)
- 16.06 - 31.08 : 8.00 - 19.00, codziennie
- 01.09 - 31.12 : 9.00 - 16.00, (pn.-sob.)

PUNKTY SEZONOWE Informacji Turystycznej

- Promenada Nadmorska
- ul. Bohaterów Westerplatte, Port Zachodni
- Dworzec Kolejowy, Dworcowa 1
- Rowy, Nadmorska 17

OFERTA CIT:

- informacje o atrakcjach, noclegach, gastronomii
- mapy i przewodniki
- wypożyczalnia rowerów, fotelików, przyrządków, sprzętu turystycznego
- sprzedaż pamiątek
- przechowalnia bagażu
- kąpek dla matki z dzieckiem
- sprzedaż biletów miesięcznych PKS Słupsk
- usługa ksero

INTEGRACYJNY WĘZEL KOMUNIKACYJNY

Dworzec Kolejowy, ul. Dworcowa 1
Godziny pracy kasy są dostosowywane do rozkładu jazdy pociągów.

- Infolinia PKP 703 200 200
- Dworzec Autobusowy, ul. Dworcowa 1,
- komunikacja miejska: LINIA 1 i 2 - PKS Słupsk (informacja PKS: 789 407 700)
- Ustka - Słupsk: Linia nr 500 - Nord Express i Ramzes, Linia nr 200 oraz 310 - PKS Słupsk
- Ustka - Rowy: Linia 300 - PKS Słupsk

WYCIECZKI, AUTOKARY

- En-Tour - organizacja wycieczek do okolicznych atrakcji turystycznych, tel. 697 649 561
- PHU Pomerania- tel. 696 723 251
- Albatros Travel, ul. Wczasowa 15 a, - wynajem autobusów, tel. 604 833 368, - ekologiczny przewóz osób (Eco-line), tel. 668 088 744, www.albatros-transport.pl

W RAZIE WYPADKU

NUMER ALARMOWY: 112

- Komisarjat Policji, ul. Grunwaldzka 13, tel. 47 742 07 00 / 998
- Państwowa Straż Pożarna, ul. Darłowska 1, tel. 59 814 49 66 / 999
- Stacja Pogotowia Ratunkowego ul. Mickiewicza 13 / 997

- Pogotowie Energetyczne, tel. 991
- Straż Miejska, ul. Ks. Kard. Wyszyńskiego 3, Tel. 59 814 67 61, 697 696 498, ALARMOWY: 986
- WOPR Słupsk - tel. alarmowy 798 630 695

MORSKA STACJA RATOWNICZA

ul. Bohaterów Westerplatte 16,
tel. 59 814 45 51, 505 050 979

URZĘDY

- Urząd Miasta, ul. Ks. Kard. Wyszyńskiego 3, centrala - tel. 59 815 43 00
- Kapitanat Portu, ul. Marynarki Polskiej 3, tel. 59 814 44 30
- Placówka Straży Granicznej, ul. Marynarki Polskiej 5, tel. 59 815 53 00

POCZTA - Urzędy Pocztowe:

- ul. Marynarki Polskiej 47
 - ul. Kopernika 22
 - ul. Wilcza 14
 - ul. Reja 5
 - ul. Wczasowa 27, Ośrodek Perła
- w sezonie letnim dodatkowo agencje pocztowe:
- ul. Limanowskiego (Promenada Nadmorska)
 - Filia Urzędu Pocztowego w Rowach, ul. Bałtycka 4

BEZPŁATNY INTERNET

- Centrum Informacji Turystycznej, (CIT) ul. Marynarki Polskiej 71, tel. 59 814 71 70
- Biblioteka Miejska, ul. Kopernika 22, tel. 59 814 60 83

KANTORY

- WYMIANA WALUT
- Centrum Handlowe MARINA, ul. Grunwaldzka 17
- Hotel Grand Lubicz, ul. Wczasowa 4
- Hotel Lubicz Wellnes&SPA, ul. Grunwaldzka 14
- Urząd Pocztowy, ul. Marynarki Polskiej 47

BANKI

- Santander Bank Polska S.A. ul. Krótka 10A, bankomat ul. Marynarki Polskiej 68C
- Millenium Bank, ul. Krótka 10A
- Bank Spółdzielczy SGB, ul. Marynarki Polskiej 38
- bankomat - ul. Grunwaldzka 17 (w Centrum Handlowym MARINA)
- Bank Pekao S.A. - ul. Sprzymierzeńców 22,
- Bank PKO BP - ul. Kopernika 22, i ul. Marynarki Polskiej 82 - tylko Bankomat

ZDROWIE

- Całodobowa opieka lekarska sobota, niedziela i święta oraz nocna opieka od pon. do pt. w godz. 18:00-8:00 ul. Mickiewicza 12, tel. 59 815 42 28, Centrum Medyczne PZU Zdrowie
- Dzienna opieka lekarska w nagłych przypadkach od pon. do pt. 8:00-15:30 ul. Mickiewicza 12 tel. 59 815 42 30
- Poradnia dla dorosłych ul. Kopernika 18, tel. 59 814 60 11,
- Poradnia chirurgiczna i okulistyka ul. Kopernika 22, tel. 59 814 53 58
- Poradnia dla dzieci ul. Leśna 10-14, tel. 59 814 47 43
- Poradnia dla kobiet ul. Leśna 10-14, tel. 59 814 53 39
- Wojskowa Specjalistyczna Przychodnia Lekarska, ul. Komandorska 54, Ustka Łędowo
- rejestracja, tel. 261 231 239
- stomatolog, tel. 261 231 476

SKLEP STUDIO ZDROWEGO CIAŁA

ul. Kopernika 16, tel. 59 814 49 58,
602 738 092, www.lewandowicz.com.pl

APTEKI

- Apteka Panaceum, ul. Kopernika 18, tel. 59 814 43 67
- Apteka Jantar, ul. Grunwaldzka 27a, tel. 59 814 46 72
- Apteka Centrum Leków, ul. Grunwaldzka 26, tel. 692 761 116
- Apteka Remedium, ul. Wyszyńskiego 1b, tel. 59 814 69 69
- DOZ Apteka, ul. Zeromskiego 5, tel. 800 110 110
- Apteka Pod Smokiem, ul. Kilińskiego 8, tel. 59 814 53 95
- Apteka z Pasją, ul. Polna 2, tel. 732 806 600
- Apteka Stokrotka, ul. Darłowska 7a, tel. 605 352 090
- Apteka Nadmorska, Marynarki Polskiej 31, (czynna IV-X), tel. 59 914 77 70

DLA POSIADACZY ZWIERZĄT

- Przychodnia Weterynaryjna Małych Zwierząt, ul. Bursztynowa 10, tel. 59 814 46 70, www.wetrynarz.ustka.pl
- Weterynaryjne Centrum Zdrowia Tygrysek, ul. Kościelna 5, tel. 781 189 488
- Straż Ochrony Zwierząt, tel. 519 467 659

INFORMATOR DLA ŻEGLARZY

W Porcie Morskim Ustka wyznaczone są nabrzeża portowe przy których mogą cumować jednostki rekreacyjne i sportowe:

1. Nabrzeże Słupskie o długości 120 metrów (strona wschodnia Bulwar Portowy)
2. Nabrzeże Kołobrzeskie o długości 100 metrów (strona wschodnia Bulwar Portowy)
3. Nabrzeże Władysławowskie 150 metrów (strona zachodnia portu)
4. Nabrzeże Sopotkie 90 metrów (strona zachodnia portu - marina jachtowa)

Pobór wody pitnej możliwy jest przy nabrzeżu Kołobrzeskim i Sopotkim po uprzednim ustaleniu poboru z pracownikami mariny jachtowej.

Odbiór nieczystości płynnych możliwy jest przy Nabrzeżu Kołobrzeskim.

Pobór prądu na jednostki odbywa się poprzez podłączenie do skrzynek elektrycznych ustawionych na nabrzeżu po wcześniejszym ustaleniu z pracownikami mariny jachtowej.

Pobór wody, prądu oraz odbiór ścieków zgodnie z taryfą portową.

Obsługa mariny jachtowej pracuje codziennie w godzinach od 8:00 do 22:00 (od 1 maja do 30 września) W pozostałym okresie od 08:00 do 20:00. Kontakt na kanale 12VHF oraz pod telefonem +48 887 803 702.

OPŁATY OD STATKÓW SPORTOWYCH I REKREACYJNYCH SEZON LETNI 2024

DŁUGOŚĆ CAŁKOWITA STATKU [w metrach]	OPŁATA PORTOWA [PLN] netto		
	Dobowa	Miesięczna dla jednostek rezydenckich*	Kwartalna dla jednostek rezydenckich*
Do 6,99 oraz skutery wodne	60,00	500,00	800,00
Od 7,00 do 9,99	80,00	700,00	1.000,00
Od 10,00 do 11,99	90,00	800,00	1.300,00
Od 12,00 do 14,99	100,00	900,00	1.600,00
Od 15,00 do 16,99	120,00	1.100,00	2.000,00
≥ 17,00	250,00	1.400,00	2.400,00

* jednostki nie będące rezydentami Portu, stacjonujące w Porcie Ustka przez dłuższy okres, mogą wystąpić o naliczenie opłat stawką miesięczną lub kwartalną. Dla takich jednostek stawka opłat miesięcznych oraz kwartalnych zostaje podwyższona o 100% w stosunku do stawki dla jednostek rezydenckich.

W stawki dobowe wliczona jest opłata za prąd, WC i prysznice oraz dostęp do WIFI. Opłata dobowa pobierana jest za każdą rozpoczętą dobę (liczona od godz. 00:00 do 24:00), z góry za zadeklarowany czas postoju. W przypadku przedłużenia czasu postoju kolejne opłaty pobierane są również z góry.

Katamarany oraz jednostki dwukadłubowe płać 1,5 krotność stawki podstawowej.

DODATKOWE USŁUGI

- pobór wody – 10,00 zł/200 litrów
- odbiór nieczystości – 30,00 zł/cykl (Nabrzeże Kołobrzeskie)
- pranie – (wg odrębnego cennika)
- prysznic (jednorazowo, nie dotyczy użytkowników mariny) – 20 zł/osoba
- prąd na placu portowym – 20 zł (doba) lub 5zł/1kWh przy odczycie poboru z licznika
- korzystanie z myjki ciśnieniowej – 200,00 zł/zbiornik
- postój bezumowny w marinie jachtowej – 400 zł doba
- postój bezumowny jednostki na terenach zarządzanych przez Zarząd Portu Morskiego w Ustce (na lądzie i na wodzie) – 400,00 zł/doba
- slipowanie jednostki (opłata za wjazd na teren portu i ustawienie przyczepy podłodziowej) – 30,00 zł jednorazowo, 400,00 zł miesięczny abonament (kontakt z obsługą portu lub operatorem kładki)
- opłata za postój przyczepy podłodziowej na placu jachtowym (opłata jednorazowa za sezon żeglarski od kwietnia do października płacona z góry) – 200,00 zł/sezon.
- postój przyczep kempingowych/camperów – 150,00 zł/doba (cena obejmuje opłatę za pobór prądu oraz korzystanie z sanitariatów).



OPŁATA ZA ZIMOWANIE JACHTÓW NA PLACU PORTOWYM [PLN] NETTO

DŁUGOŚĆ CAŁKOWITA STATKU [w metrach]	MIESIĘCZNA
Do 9,99	500,00
≥10,00	600,00

Godziny funkcjonowania kładki nad kanałem portowym w Ustce

Godziny otwarcia dla ruchu pieszego:
Od 16 czerwca do 31 sierpnia od godziny 07:00 do 01:20

Od 1 września do 15 czerwca od godziny 07:00 do 20:20

Kładka otwierana jest dla ruchu pieszego o każdej pełnej godzinie na 20 minut. Kładka nie jest otwierana w przypadku, kiedy prędkość wiatru przekracza 10 m/s



Bosman Zarząd Portu
Hubert Bierndgarski
kom: +48 887 803 702
VHF 12

Operatorzy kładki:
kom: +48 781 377 833
VHF 12

Przydatne adresy Ustka

MOTORYZACJA

- Wulkanizacja, ul. Pułaskiego 36, tel. 501 620 539
- Auto Servis Siwiński, ul. Krasickiego 34, tel. 59 814 52 33
- Mechanika Pojazdowa, ul. Rzemieśnicza 3, tel. 59 814 45 25,
- Elektromechanika – Mechanika Samochodowa, ul. Westerplatte 11, tel: 604 081 755

STACJE PALIW

- Orlen, ul. Grunwaldzka 1 (+GAZ), 6:00-22:00 (VII-VIII 24h)
- Oktan, ul. Słupska (+GAZ), 6.00-22.00 + myjnia

TAXI

- Expres Taxi, Grunwaldzka przy stadionie OSiR, tel. 59 814 59 05, 882 900 950
- Non-stop, ul. Wilcza tel. 730 770 718, 59 814 65 27
- Taxi Nord, tel. 692 618 411, 59 814 31 43
- Taxi Rondo Plac Dąbrowskiego, tel. 59 814 46 16
- Taxi Ustka ul. Grunwaldzka 4 przy ORLENIE, tel. 59 814 44 63
- Taxi Ustka (od 4-8 osób), ul. Marynarki Polskiej, tel. 882 900 950
- Taxi Ustka 19, tel. 881 618 680
- Taxi Ustka 74, tel. 604 818 804
- Tele Taxi, tel. 59 814 67 77
- City Taxi (tylko na trasie Ustka-Słupsk) tel. 59 19 666, 600 879 627, 603 889 629

PARKINGI

- Strefa płatnego parkowania (od 15 czerwca do 15 września, pn.- pt. 9.00- 21.00), Biuro SPP ul. Słowiańska 12, tel. 882 138 210 aktualna informacja dotycząca ulic objętych strefą- na stronie www.ustka.pl)
- Parkingi bezpłatne:
 - przy ul. Portowej
 - przy ul. Słupskiej 8
 - przy ul. Rybackiej 6
- Parkingi płatne (w sezonie letnim)
 - parking przy Bunkrach, 9.00-21.00,
 - parking Plażowy (dozorowany - kamery), całodobowo,
 - parking przy ulicy Kopernika 7

WYPOŻYCZALNIE ROWERÓW

- Centrum Informacji Turystycznej ul. Marynarki Polskiej 71, ul. Dworcowa 1, tel. 59 814 71 70
- Sklep Kawisbike, (+serwis) ul. Dąrowska 7a, wejście za Apteką Stokrotka, tel. 796 556 620
- Bunkry Blüchera, ul. Westerplatte – Zachodnia Ustka, tel. 797 384 357, 664 316 703

BASENY w hotelach:

- Grand Lubicz ul. Wczasowa 4, tel. 59 841 82 60
- Lubicz Wellness & SPA ul. Grunwaldzka 14, tel. 59 814 31 02,
- Jantar ul. Wczasowa 14, tel. 59 814 40 93,

PARKI WODNE w pobliżu Ustki

- Trzy Fale ul. Grunwaldzka 8a, 76-270 Słupsk, tel. 887 808 822,
- Park Wodny Redzikowo, Redzikowo 16B, 76-270 Słupsk, tel. 59 841 25 55,
- Panorama Morska Jarosławiec ul. Bałtycka 9, 76-107 Jarosławiec, tel. 94 34 82 999,

REJSY TURYSTYCZNE PO BAŁTYKU

- Statki Dragon, Unicus, Ustka Tour s.c., ul. Kościelniaka 13b, tel. 698 523 694, www.galeony.pl
- TwojeRejsy.pl – rejsy na zachód słońca statkiem Sun Star, tel. 602 478 606
- Erybak - rejsy żeglarskie całoroczne, kursy żeglarskie, rejsy na Bornholm tel. 888 997 112, www.erybak.pl

SPORTY WODNE

- Wypożyczalnia na-kajakach.pl, Ustka, tel. 664 349 001, www.na-kajakach.pl
- Spływy kajakowe Słupia, ul. Wczasowa 5, 76-200 Bydlińo, tel. 723 968 072, 691 380 262, www.splywykajakowe.tp2.pl
- AQUATOM- Rejsy szybką łodzią motorową, Port Ustka, tel. 790 401 209 (w sezonie letnim)
- Centrum Sportów Wodnych Opty Ustka, ul. Westerplatte 19B, Port Zachodni www.optyustka.pl

ATRAKCJE DLA DZIECI

- przejazdy Bajką Ciuchcią po Ustce EURO-JUMPING, tel. 501 842 555 (sezon letni)
- Megalandia Park Rozrywki, Przewłoka, ul. Ustecka 8, tel. 691 952 934

PARK LINOWY

- Na wydmie ul. Wczasowa, przy Trakcie Solidarności, tel. 695 444 219 (sezon letni)

KOMPLEKS BOISK ORLIK 2012

- (piłka koszykowa, siatkowa, nożna), KORT TENISOWY, SIŁOWNIA TERENOWA, PLAC ZABAW
- Ośrodek Sportu i Rozwoju „Ustka”, ul. Grunwaldzka 35, tel. 59 814 55 86,

KORTY, SIŁOWNIE

- Pomorze Health & Family Resort, ul. Kościuszki 19, tel. 59 815 23 00
- Hotel Ustka, ul. Wczasowa 25, tel. 59 814 40 84
- Hotel Grand Lubicz, ul. Wczasowa 4, tel. 59 841 82 00
- Siłownia Rondo-Galaxy, ul. Jagiellońska 18, tel. 602 337 994,
- Studio rekreacji i rehabilitacji Heros, ul. Kościuszki 2, tel. 609 485 172

STADION LEKKOATLETYCZNY

- Satdion Miejski OSiR Ustka ul. Sportowa 17 tel. 59 814 55 86

KORTY DO SQUASHA, BOISKO CUBE BALL, SALA FITNESS, KRĘGIELNIA

- Hotel Grand Lubicz, ul. Wczasowa 4, tel. 59 841 82 00, www.grandlubicz.pl

JAZDA KONNA

- Pałac pod Bocianim Gniazdem, Runowo 23, tel. 501 385 301, 502 206 376
- Baza Pod Lasem, Żelazo 33, tel. 781 515 970
- Ośrodek jeździecki „Anka”, Przewłoka 3, tel. 509 560 088



KAWIARNIA Garden Cafe by Mon Cherri

Ul. Mickiewicza 12, Ustka
Tel. 888 422 449

W budynku Sanatorium
Green Garden.

Kawiarnia dostępna
dla WSZYSTKICH!

REKLAMA



MUZEUM STATKÓW

Ustka
Marynarki Polskiej 32A
tel. 609 853 364

www.muzeumstatkow.com.pl

www.modelestatkow.com.pl



REJS CIUCHCIĄ PO USTCE Z PRZEWODNIKIEM

Środa, sobota
godz. 16.00

**Godzinna wycieczka
z przewodnikiem**

Poznanie historii Ustki oraz tutejszych atrakcji,
wizyta m.in. po zachodniej stronie Ustki

Wyjazd w każdą środę i sobotę (od 3 lipca do
24 sierpnia) o godz. 16.00.
przystanek przy rondzie, ul. Portowa.

KUP BILET

w Centrum Informacji Turystycznej
Ustka, ul. Marynarki Polskiej 71, tel. 59 8147170,
od 3 lipca do 24 sierpnia 2024 r.

Cena 15 zł od osoby,
dzieci w wieku 3-7 lat bilet ulgowy 12 zł.



USTKA
I ZIEMIA SŁUPSKA
Lokalna Organizacja Turystyczna

USTKA.travel tel. 59 814 71 70



REKLAMA

DAGMOR.PL
WYPOCZYWAJ Z NAMI NAD MORZEM!

www.dagmor.pl

Aby dzieci się nie nudziły...



Przyjeżdżając nad morze z dziećmi na pewno przewidujecie Państwo spędzać czas najczęściej na plaży. Zabawy na piasku i w wodzie są bardzo lubiane przez dzieci. W dodatku latem na plaży pojawiają się atrakcje takie jak dmuchane zamki, zjeżdżalnie i trampoliny. Co jednak robić podczas mniej plażowej aury? Ustka i okolice oferują najmłodszym dzieciom między innymi liczne place zabaw z wieloma atrakcjami. Znajdują się one m.in. w Parku Uzdrawiskowym przy Trakcie Solidarności, na Placu Wolności, przy ul. Grunwaldzkiej, w zachodniej Ustce przy Osiedlu Kościelnika i przy ul. Polnej. Na terenie Ośrodka Sportu i Rozwoju oprócz nowego, dużego placu zabaw, znajdują się boiska sportowe i korty tenisowe, a w okresie wakacji letnich prowadzone są tam różne zajęcia sportowe dla dzieci i młodzieży.

Dla nieco starszych dzieci – a także dla młodzieży – już od czerwca i przez letnie miesiące idealnym miejscem aktywnego spędzenia czasu będzie Park Linowy „Na Wydmie” z trasą dziecięcą. Podczas sezonu letniego cyklicznie organizowane są gry i zabawy – nie tylko sportowe – dla dzieci i młodzieży. Dom Kultury organizuje dla dzieci różne zajęcia plastyczne, muzyczne, taneczne. Informacje na temat bieżących wydarzeń zawsze dostępne są na afiszach lub w Centrum Informacji Turystycznej. Biblioteka Miejska z kolei zaprasza dzieci do wypożyczalni po wakacyjną lekturę, Klub Miłośników Gier Planszowych Planszoluby oferuje całym rodzinom możliwość spędzenia czasu wśród bogatej kolekcji gier.

Atrakcje dla dzieci, tych nieco starszych, oferuje Park Historii i Rozrywki, czyli Bunkry Blüchera. Oprócz zwiedzania multimedialnej podziemnej galerii, można zagrać w gry terenowe, poszukać skarbów czy postrzelać na strzelnicach pod okiem instruktora. Są tu też organizowane atrakcje dla grup, wycieczki po najciekawszych zakamarkach Ustki i okolic. W okresie wakacyjnym animatorzy przygotowują szereg zabaw i zajęć dla młodzieży.

Dla najmłodszych dzieci przeżyciem będzie na pewno przejażdżka kolorową Bajkową Ciuchcią ulicami Ustki. Rusza ona z portu o pełnych godzinach od godziny 10:15. Niezwykły Park Rozrywki MegaLandia w Przewłocze przynosi natomiast oświeczającym w zaczarowanym świecie codziennych

przedmiotów w rozmiarze XXL. Latem odbywa się tam między innymi Magic Show ze znanymi iluzjonistami. Zabawy animacyjne, warsztaty z czarownicą, gry logiczne czy też dmuchane atrakcje dla pełnych energii najmłodszych turystów to okazja do przygody dla całej rodziny. Na rodziców z kolei czeka strefa relaksu.

Jeśli zawodzi pogoda plażowa, dzieci mogą pluskać się w basenach w hotelach: Grand Lubicz, Lubicz Wellness&SPA, Jantar. Poza Ustką działają też Parki Wodne: Trzy Fale w Słupsku, Redzikowo koło Słupska i Panorama Morska w Jarosławcu. Ponadto w hotelu Grand Lubicz czynny jest także pokój gier i zabaw, gdzie maluchy mogą aktywnie spędzić czas, gdy na dworze aura nie pozwala na szaleństwo.

Dziecięca Zagroda w Muzeum Kultury Ludowej Pomorza w Swołowie (17km) proponuje dzieciom ciekawe spędzenie czasu w letnie niedziele. Są to edukacyjno-artystyczne spotkania z rzemiosłem, folklorem, teatrem i śpiewem.

Wiele atrakcji czeka też na małych turystów w Dolinie Charlotty (12km), m.in. Kraina Bajek, Wodne Safari, ZOO Charlotta i Fokarium. Ten ogromny kompleks niezwyklej Doliny zachwyci nawet najbardziej wymagających turystów. Planując swoją wycieczkę warto sprawdzić godziny karmienia fok, które przy okazji posiłku odgrywiają prawdziwe show.

Dla małych miłośników konnych przejażdżek polecamy spędzenie czasu w Żelazie k/ Smołdzińskiego Lasu (33km), gdzie Baza Pod Lasem proponuje jazdy konne dla początkujących i zaawansowanych. Nieco dalej wysuniętą na wschód propozycją jest Pałac Pod Bocianin Gniazdem w Runowie. Ośrodek oferuje ogromne tereny rekreacyjne dla dzieci i dorosłych, a co za tym idzie, możliwość aktywnego, rodzinnego wypoczynku, również w siodle. Świat koni w przepięknej scenarii Kaszub, sekcje i szkoły jeździeckie to zdecydowanie dobry pomysł na letni wypoczynek!

Z kolei w okresie ferii zimowych dzieci mogą korzystać z lodowiska w hali w Redzikowie koło Słupska.

Wyrwij się z miasta do naszej Zaczarowanej Krainy!

Zanurz się w zaczarowanym świecie kojącym zmysły, pobudzającym wyobraźnię,
wypełnionym rodzinną zabawą i odrobiną magii.
Odkryj naszą Zaczarowaną Krainę już dziś!

MEGA
LANDIA
ZACZAROWANA KRAJINA

WWW.MEGALANDIA.PL

35
ATRAKCJI
W JEDNYM
MIEJSCU!



USTKA - PRZEWŁOKA
UL. USTECKA 8



Dojazd autobusami PKS
Ustka – Rowy – Ustka

Dolina Charlotty
Resort & SPA

Rodzinny wypad za miasto

12 km od Ustki, pośród bukowego lasu czeka urokliwa Dolina Charlotty Resort & SPA z mnóstwem atrakcji: Zoo z motylarnią, Krainą Bajek, Wodnym Safari, Fokarium, Park Dmuchańców, kajaki, rowery wodne, łowisko, baseny, sale zabaw, kręgle, Spa Bali Hai i wiele innych.

Zatrzymaj czas w sercu magicznej Doliny...

Dolina Charlotty Resort & SPA
Strzelinko 14, 76-200 Słupsk

+48 59 847 43 41
+48 59 847 43 00

rezerwacja@charlotta.pl
www.dolinacharlotty.pl

TAKICH NALEWEK NIE SPOTKASZ NIGDZIE

Według najlepszych tradycyjnych receptur

NIE JEDNEMU URATOWAŁY ZDROWIE I ŻYCIE



LATA TRADYCJI



NALEWKA POKRZYWOWA

200 ML/28 ZŁ

Zioło najbardziej oczyszczające. Pomaga w problemach układu pokarmowego, nieżytach żołądka, przyspiesza trawienie, chroni wątrobę. Pomocna przy chorobach nerek, kamicy nerkowej, prostatie, cukrzycy, zaburzeniach hormonalnych, bólach stawów i mięśni. Wzmacnia włosy i organizm. Dla dzieci i dorosłych. Do wcierania i picia.



RATUJE ŻYCIE

100 ML/100 ZŁ

Zapobiega zawałom serca i udarom mózgu. Oczyszcza naczynia krwionośne ze skrzepów.



ODŻYWKA MIĘŚNIOWO- STAWOWA

100 ML/18 ZŁ

Gdy bolą mięśnie, stawy, występują opuchlizny, żyłaki. Regeneruje, odpręża. Działa przeciwbólowo.



ELIKSIR ŻYCIA

100 ML/100 ZŁ

Niezwykle silny preparat propolisowy. Spowalnia proces starzenia. Zapobiega miażdżycy, chorobom serca, wzmacnia wzrok.



SIŁA TYBETU

100 ML/28 ZŁ

Spowalnia proces starzenia. Posiada niezwykle właściwości lecznicze, wzmacnia i oczyszcza. Nie jednemu uratowała zdrowie i życie.



NALEWKA BURSZTYNOWA ORYGINALNA

100 ML/27 ZŁ

Chroni przed wirusami. DO: picia/wcierania i rozpylania STOSOWAĆ: przy przeziębieniach, zatruciach, robaczycach, kłopotach z tarczycą. Dla Dzieci i dorosłych.



NALEWKA Z CZOSNKU

100 ML/70 ZŁ

Zwalcza infekcje, pasożyty, zakrzepy, uelastycznia naczynia krwionośne, opóźnia procesy starzenia.



NALEWKA Z PIERZGI

100 ML/70 ZŁ

Zmniejsza ryzyko chorób przewlekłych i nowotworowych, odtruwa organizm, pomocna przy leczeniu chorób wątroby, układu pokarmowego czy zatruciach żołądkowo - jelitowych.

PROSTATA

100 ML/27 ZŁ

Niespotykany dotąd skład ziół, daje szansę na leczenie problemu. Zapobiega tworzącym się stanom zapalnym i chorobowym.

ODCHUDZAJĄCA

100 ML/27 ZŁ

Poprawia metabolizm, ułatwia zrzucenie zbędnych kilogramów. Likwiduje zaparcia.

Wstąp lub zamów telefonicznie darmowy katalog.

100 wybitnie skutecznych dla zdrowia produktów naturalnych.

STUDIO ZDROWEGO CIAŁA

76-270 Ustka, ul. Kopernika 16, tel. 59 814 49 58; 602 738 092

www.lewandowicz.com.pl
studiozdrowia@autograf.pl

Aktywnie przez Ustkę

Zwolennikom leniwego plażowania podczas wakacji właściwie nie potrzeba niczego prócz pięknej, słonecznej pogody. Do Ustki przyjeżdżają jednak również turyści szukający innych form wypoczynku, chcący połączyć aktywność fizyczną z nadmorskim wypoczynkiem. Liczne szlaki piesze i rowerowe przez nadmorskie lasy, wysokie klify Orzechowa i Dębiny, zakola rzeki Słupi, ruchome wydmy w Słowińskim Parku Narodowym to tylko niektóre z walorów regionu, dzięki którym aktywność fizyczna w Ustce i okolicy jest czystą przyjemnością.

Pieszoo...

Dla miłośników pieszych wędrówek mamy do zaoferowania wiele tras pieszych w mieście i jego okolicy. Spacerów opisane w Informatorze to jedna z opcji. Oprócz tego można wędrować szlakami miejskimi, oznakowanymi kolorowymi rybkami. Ciekawym pomysłem na spędzenie czasu w trakcie urlopu w Ustce może okazać się także wycieczka po mieście z przewodnikiem. W każdy wtorek o godzinie 10:00 odbywają się tzw. „Wtorki z Kapitanem Haase”. Wędrówki odbywają się w lipcu i sierpniu, a za miejsce zbiórki tradycyjnie już obrano placyk przed kościołem pw. Najświętszego Zbawiciela w Ustce. Ważną informacją dla zainteresowanych jest to, że wymienione spacerów są bezpłatne i dostępne dla wszystkich. Dla amatorów długich pieszych wędrówek odpowiedni będzie szlak czerwony wzdłuż wybrzeża pomiędzy Ustką a Rowami. Odległość ta wynosi około 17 kilometrów. Można tę odległość



przejsz również plażą. Pieszoo warto też przemierzyć szlak czerwony wiodący w Słowińskim Parku Narodowym przez Wydmy Czolpińską do Łeby, żółty Szlak Słowińców, niebieski przez Dolinę Łupawy. Polecamy też spacer ze Smołdzina na Wzgórze Rowokół.

Ciuchcia...

Ciekawą alternatywą dla pieszych spacerów po mieście z pewnością będzie przejażdżka ciuchcią. Zwiedzanie miasta z przewodnikiem z pokładu ciuchci odbywa się 2 razy w tygodniu: w środy i w soboty. Ciuchcia wyrusza w lipcu i sierpniu o godz. 16:00 z przystanku na ulicy Portowej i przejeżdża ulicami miasta. Zakupu biletów można dokonać w Centrum Informacji Turystycznej przy ul. Marynarki Polskiej 71. Dla dzieci alternatywą jest kolorowa Bajkowa Ciuchcia wyruszająca w rejs po mieście z usteckiego portu.

Na rowerach...

Okoliczne szlaki i ścieżki rowerowe stanowią nie lada gratkę dla wszystkich miłośników dwóch kółek. Szlak Zwiniętych Torów Kolejowych Ustka – Rowy (21 km) jest jednym z najsłynniejszych w regionie szlaków rowerowych. Stanowi on część międzynarodowego szlaku

EuroVelo 10/13. Ponadto często użytkowanymi szlakami są szlaki VeloBaltica na odcinku Ustka – Jarosławiec (ok. 28 km) oraz trasa R-14 między Ustką a Doliną Charlotty (12 km). Zainteresowanych wypożyczeniem rowerów zapraszamy do Centrum Informacji Turystycznej w Ustce przy ul. Marynarki Polskiej 71, w którym mieści się całoroczna wypożyczalnia rowerów i sprzętu rowerowego (foteliki, przyczepki, kaski) oraz do Punktu Informacji Turystycznej na dworcu kolejowym, działającego w okresie lipiec-sierpień. Po zachodniej stronie miasta punkty wypożyczalni rowerów znaleźć można w sklepie KawiBike przy ul. Darłowskiej oraz w Bunkrach Blüchera.

Na kajakach...

Ustka oferuje turystom szereg atrakcji ściśle związanych z wodą. Popularne w okolicy są spływy kajakowe, jedno lub kilkudniowe, rzekami naszego regionu czyli Słupią, Łupawą i Wieprzą. Organizacją wypraw zajmują się m.in. firmy „Na kajakach” oraz „Spływy Kajakowe Słupią”. Ważnym faktem dotyczącym Słupi jest to, że niektóre jej odcinki mają charakter górskiej rzeki. Powstał tu także 133 kilometrowy Papieski Szlak Kajakowy. Poza tym warto polecić też Szlak Najstarszych Elektrowni Wodnych.

Statkiem...

W sezonie przy nabrzeżu portowym w Ustce cumuje kilkanaście statków, które oferują rejsy turystyczne po morzu. Można wybrać się w rejs wzdłuż usteckiego wybrzeża statkiem pirackim Unicus lub Dragon. Na romantyczny zachód słońca zabiorą turystów Twoje Rejsy. Można też wypożyczyć jacht żaglowy erylak.pl lub zapisać się na kurs żeglarski zakończony egzaminem.



Na paralotni...

Formą aktywnego wypoczynku, zyskującą popularność szczególnie w ostatnich latach jest obserwacja okolicy Ustki z powietrza a można tego dokonać lecąc z instruktorem. Jest to pomysł zdecydowanie przeznaczony dla odważnych, gdyż korzystne wiatry wiejące przy okolicznych klifach sprawiają, że paralotnie wzbijają się naprawdę wysoko.



Po sąsiedzku z Centralnym Poligonem Sił Powietrznych w Ustce.

Odcinek polskiego wybrzeża na zachód od miasta Ustki oraz w części w granicach gminy Ustka stanowi jeden z poligonów wojskowych o nazwie Centralny Poligon Sił Powietrznych (CPSP).

CPSP ze względu na specyfikę realizowanych zadań zabezpieczenia strzelań rakietowych i artyleryjskich, szkolenia jednostek Sił Powietrznych i innych rodzajów wojsk, funkcjonuje w trzech wymiarach: lądowym, morskim i powietrznym. Mając na względzie dobro społeczne i dobre sąsiedzkie stosunki, CPSP od wielu lat współpracuje z Urzędem Miasta i Urzędem Gminy Ustka, co wpływa na zrozumienie zadań realizowanych przez CPSP na rzecz Sił Zbrojnych RP. Współpraca z samorządem ze względu na sąsiedztwo poligonu, ale również jego funkcjonowanie związane z zabezpieczeniem szkoleń i ćwiczeń, również w wymiarze międzynarodowym, wpisuje się w promocję regionu – miasta Ustka i gminy Ustka.

Mając na względzie właściwe sąsiedzkie relacje, a przede wszystkim w trosce o bezpieczeństwo okolicznych mieszkańców usteckiego poligonu, miłośników przyrody, grzybiarzy, wędkarzy, turystów oraz osób poszukujących wrażeń,

przedstawiamy kilka **niezmiernie ważnych kwestii**.

Szanowni Państwo!

Centralny Poligon Sił Powietrznych to miejsce ćwiczeń i szkoleń, na którym obowiązują określone zasady przebywania i bezpieczeństwa!

- teren poligonu stanowi teren zamknięty Resortu Obrony Narodowej;
- obowiązuje całkowity zakaz przemieszczania się/poruszania się po jego terenie osób, które nie posiadają stosownych uprawnień;
- poligon nie wydaje zgód na jednorazowe przejścia, przejazdy rowerowe przez teren poligonu;
- nieuprawnione wejście na teren poligonu karane jest między innymi mandatem;
- rejestracja obrazu i dźwięku na terenie poligonu jest zabroniona.



Centralny Poligon
Sił Powietrznych
to nie szlak
turystyczny!

Na terenie poligonu wojskowego nie ma wytyczonych żadnych dróg/ścieżek rowerowych, szlaków turystycznych, tras edukacyjnych, itp., a wszelkie formy rekreacji i turystyki są zabronione – w tym urban exploration, czy też chęć zobaczenia żołnierzy w akcji. Przemieszczanie się pojazdów i kolumn wojskowych, zajęcia z wykorzystaniem amunicji i materiałów wybuchowych, a także możliwość wystąpienia na terenie poligonu przedmiotów wybuchowych i niebezpiecznych stanowią zagrożenie dla życia i zdrowia każdej osoby, która nieuprawniona przebywa na poligonie.

Szanowni Państwo!

Jeśli ktoś jest zainteresowany tym, co się dzieje na poligonie, zapraszamy na stronę internetową Centralnego Poligonu Sił Powietrznych www.epsp.wp.mil.pl, gdzie przedstawione są rzetelne informacje dotyczące poligonu, w tym dotyczące bezpieczeństwa, jak również kontakty do osób funkcyjnych poligonu, które udziela potrzebnej informacji.

Jednocześnie zwracamy się o ścisłe stosowanie się do znaków informujących o zakazie wstępu i ograniczeniach wynikających z funkcjonowania poligonu.





Gmina Ustka

Odcinek polskiego wybrzeża w okolicach Ustki to jeden z najbardziej unikatowych regionów w naszej części Europy. Urokliwe uliczki rybackich miast i miasteczek, szerokie, białe plaże oraz jedyna w swoim rodzaju morska bryza sprawiają, że nasz region przyciąga turystów o każdej porze roku. Szczególnym okresem w lokalnym kalendarzu jest sezon letni, w trakcie którego do Gminy Ustka przybywają turyści z każdego zakątka, nie tylko Polski, ale i świata.

1. Przewłoka

Od strony wschodniej Ustka graniczy ze swoją najbliższą sąsiadką, którą jest miejscowość Przewłoka. Przy samej granicy z Ustką miejscowość ta często uznawana jest za jej osiedle, jednak terytorium Przewłoki w całości mieści się już poza granicami administracyjnymi miasta w obrębie Gminy Ustka. Mamy tu szansę podziwiać jedną z najbardziej zaskakujących architektonicznie budowli w regionie. Jest nią wybudowany na planie sześcioramiennej gwiazdy kościół pw. NMP Gwiazdy Morza. Ze względu na swoją architekturę budynek robi ogromne wrażenie, bez względu na to z której strony świata znajduje się obserwator. Przy kościele rośnie dąb papieski, czyli taki, którego siewka pochodzi z żółodzi poświęconych przez Ojca Świętego Jana Pawła II. Natomiast skrzyżowanie ulic Armii Krajowej i Usteckiej jest miejscem, w którym stoi pomnik Polskiego Państwa Podziemnego i Armii Krajowej. Rok-

rocznie jest to miejsce odbywania się uroczystości upamiętniających każde z polskich świąt narodowych. Sama miejscowość Przewłoka ma bardzo bogatą i długą historię. W latach 70. ubiegłego wieku odkryto tu cmentarz ludności pomorskiej, którego pochodzenie datuje się na 2500 lat wstecz! Pozostałości cmentarza można obejrzeć kierując się do funkcjonującej po sąsiedzku stadniny „Anka” przy ul. Grabowej.



2. Wodnica

Malownicza podmiejska wieś położona 4 km od morza, nad rzeką Słupią. Sąsiedztwo rzeki stanowi punkt startowy dla spływów kajaków. Rzeka na tym odcinku płynie leniwie i spokojnie, tworząc liczne zakola. W Wodnicy prężnie działa agroturystyka, rozwija się także ekologiczne rolnictwo i przetwórstwo, czego przykładem jest m.in. winiarnia oraz pasieka. Atrakcją jest zagroda nieżyjącego już rzeźbiarza Kazimierza Kostki, współtwórcy ołtarza papieskiego w Sopocie w 1999 roku.

W Wodnicy atrakcją jest zagroda nieżyjącego już rzeźbiarza Kazimierza Kostki, współtwórcy ołtarza papieskiego w Sopocie w 1999 roku.



3. Orzechowo

W odległości 4 km na wschód od Ustki leży osobliwe, odcięte od morza przez klify Orzechowo, przez wielu uznawane za perełkę polskiego wybrzeża. Do Orzechowa dostać się można spacerując plażą z Ustki w kierunku wschodnim, można tam także dojechać autem lub rowerem co z pewnością ucieszy amatorów kolarskich wycieczek. Zachwycające klify i las buczynowy sprawiają, że Orzechowo to idealne miejsce do zrobienia kilku pamiątkowych zdjęć z urlopu nad Bałtykiem. Będąc w miejscowości poleca-

my 40-sto metrową wieżę położoną nieopodal Osrodka „Leśnik”. Poza sezonem turystycznym wieża pełni funkcje przeciwpożarowe oraz służy leśnikom do obserwacji terenu. W sezonie letnim udostępniana jest turystom jako punkt widokowy. Aby dostać się na szczyt 40 metrowej wieży należy pokonać mnóstwo stopni, ale wysiłek jest sowicie nagradzany widokami jakiego rozciągają się z platformy widokowej. Przy dobrej pogodzie można nawet zobaczyć świętą górę Słowińców – Rowokół oraz Słupsk. W miejscowości utworzono także ścieżkę dydaktyczną o nazwie „Orzechowska wydma”. Wędrówka po 2,8 km ścieżce, zwłaszcza z dziećmi, będzie fantastycznym pomysłem na aktywne spędzenie wolnego czasu, a także żywą lekcją na temat fauny i flory regionu. W 2022 roku plaża i klif orzechowski posłużył jako plener do filmu „Rój” w reż. Bartka Bali, z udziałem Romy Gašiorowskiej i Eryka Lubosa.

4. Wytowno

Trzy kilometry na wschód od Orzechowa położona jest niewielka miejscowość Wytowno. W malutkiej wsi na szczególną uwagę zasługuje wspomniany już w dokumentach z 1482 roku kościół, który po prawie 400-stu latach przeszedł gruntowną restaurację wieży i nawy. Świątynia jest kościołem parafialnym rzymskokatolickiej parafii św. Franciszka z Asyżu. Wytowno charakteryzuje się także bardzo oryginalną stacją rowerową. Dla strudzonych cyklistów będzie ona idealnym przystankiem do nabrania energii na dalszą podróż. Przejżdżając przez wieś w kierunku Poddąbia i Rowów można podziwiać urokliwe, kwietne łąki.



5. Poddąbie

W połowie drogi między Ustką a Rowami znajduje się miejscowość niegdyś zwana Nowym Strądem. Nazwę tę miejscowość za-

wdzięcza niemieckiemu słowu „Strand” oznaczającemu plażę. Obecnie miejscowość nosi nazwę Poddąbie, co jest pozostałością po średniowiecznej osadzie Poddamp, która została zrównana z ziemią po silnym sztormie w 1914 roku. Poddąbie historycznie jest stosunkowo młodą wsią, założone zostało przez króla Fryderyka Wielkiego dopiero w II połowie XVIII wieku. W Poddąbiu na podróżujących rowerami czeka stacyjka rowerowa stanowiąca świetnie zaplecze techniczne jak również miejsce na odpoczynek w trakcie podróży przez Gminę Ustka. Do plaży dostaniemy się ściecią ścieżek rozpościerających się wśród unikatowych nadmorskich lasów bukowych. Wartym obejrzenia jest także stary cmentarz ewangelicki. W 2008 roku ustawiono tam obelisk upamiętniający pogrzebanych mieszkańców Poddąbia. Miłośników street art-u ucieszy, jedyny taki w gminie Ustka, mural autorstwa lokalnej malarki Ewy Grużewskiej, znajdujący się na ścianie „Karczmy u Julki”.



6. Machowinko

Położona nieopodal Wyszkowej Góry miejscowość Machowinko wspomniana była już w listach lennych dla rodu von Ramel z 1506, 1547 i 1568 roku. Poszczycić się może ona monumentalnym pałacem z II połowy XIX wieku oraz otaczającym pałac kompleksem parków. Historycznie budowla była własnością pruskiego rodu Junkrów, podobnie jak wiele innych tego typu budynków na Pomorzu Środkowym.



7. Bałamątek

We wschodniej części Gminy Ustka, w otoczeniu zielonych lasów i łąk leży niewielki Bałamątek. Nazwa topograficzna od określenia bałamątek to balamont, co z kolei oznacza trzpiota, gadułę. Historycznie znany jako Alte Mühle, Bałamątek swoją nazwę zawdzięczał staremu młynowi z kamieni. Z miejscowością związana jest legenda o skąpym Młynarzu, który był właścicielem dawno zapomnianego młyna nad rzeczką przepływającą przez wieś do jeziora. Młynarz im bardziej się bogacił, tym większym stawał się skąpcem. Każdego żebraka, który tylko zbliżył się do młyna, wyrzucał i szczuł psami. Pewnego dnia pojawiła się biedna mateczka i poprosiła o jałmużnę. Młynarz nie dał się jednak przebłagać, a gdy kobieta nadal prosiła, kopnął i przewrócił ją na ziemię. Staruszka rzuciła na Młynarza straszliwe przekleństwo: żeby przepadł razem z całym bogactwem i majątkiem. Ledwo wypowiedziała kłątwe, a piękny młyn zamienił się w kupę kamieni, których resztki do dziś leżą w rzece. Opowiadano, że w nocie podczas pełni księżyca zarys młyna czasami wylania się z mgły, lecz gdy tylko podejdziesz się bliżej – niknie. Prawdą zaś jest, że po rozbiórce młyna kamienie posłużyły za budulec wykorzystany podczas wznoszenia kościoła w pobliskich Rowach.

8. Objazda

Cztery kilometry od brzegów Bałtyku i Jeziora Gardno leży stara słowińska miejscowość – Objazda. Znana jest ona w regionie jako miejsce, w którym znaleźć można jeden z najstarszych kościołów szachulcowych na Pomorzu Środkowym. Został on ufundowany przez dziedzica Objazdy w roku 1606, a obecnie jego patronką jest Matka Boża Częstochowska. Dużym atutem kompleksu kościelnego jest przypałacowy park, który rozciąga się wokół budowli, a charakterystyczną cechą jest barokowy hełm wieży. W 1282 roku księżę gdański – Mściwój II – podarował Objazdę klasztorowi norbertanów w Białoboku. Po reformacji stała się wsią rycerską. W 1523 roku była własnością rycerza Bartłomieja Czarnowa, pisanego także jako von Zamów, potem Natzmerów i Bandemerów i wreszcie mieszczkańskich Kutscherów. Stary dwór spłonął 3 listopada 1882 roku. Istniejący obecnie zbudowano w latach 1895-1897. We wsi niegdyś istniały dwa wiatraki oraz gorzelnia, która obecnie została zaadaptowana na klimatyczne apartamenty z kawiarnią.



Kościół w Objęzdzie

9. Dębina

Najwyższe i najpiękniejsze klify stanowią wizytówkę kolejnej miejscowości Gminy Ustka, a jest nią Dębina. Niesamowity krajobraz klifowy najlepiej podziwiać jest z poziomu plaży, która odcina klif od brzegu morskiego. Miejscowość ta, z racji na charakterystyczną topografię jest idealnym miejscem, z którego swoje podniebne przygody rozpoczynają liczni paralotniarze. Mając odrobinę szczęścia turyści mogą czasami dostrzec ich unoszących się nad brzegiem Bałtyku. Dębina jest swojego rodzaju skarbnicą historii regionu. To właśnie w tym miejscu przez ponad 30 lat działała jedna z największych w północnej Polsce hut szkła, z tego też względu do dziś w Dębinie znaleźć można ciemnozielone bryłki szkła przysypane ziemią. Jeszcze w czasach PRL w miejscowości funkcjonowała ściśle tajna, nadbrzeżna jednostka rakietowa, po której jedyną pozostałością są niszczejące obiekty wojskowe zlokalizowane na wysokim klifie.

Obecnie miejscowość jest chętnie odwiedzana przez turystów polskich i zagranicznych przede wszystkim przez swój unikatowy charakter, ciszę, spokój i bliskość natury. Spotkać można w tym obszarze także wielu pletwonurków, a nowością są coraz częściej organizowane połowy ryb morskich z brzegu.

10. Rowy

Rowy to jedno z najpopularniejszych polskich kąpielisk, gdzie w trakcie sezonu letniego życie tętni o każdej porze dnia i nocy. W Rowach do Bałtyku wpada rzeka Łupawa, tworząc przy tym niewielki lecz klimatyczny port rybacki, przy brzegach którego w trakcie całego roku spotkać można wędkarzy czekających na obfity połów. Jedną z najstarszych budowli w miejscowości stanowi stary, zbudowany z ciosanych kamieni, kościół neoromański, którego historia sięga 180 lat wstecz. Z kościołem wiąże się bardzo żywa legenda jakoby diabeł chcąc przeszkodzić w budowie kościoła





**ZAGRODA
ŚLEDZIOWA**



**HERRING
MUSEUM**

★ **SINCE 1832** ★

STARKOWO 13
KIERUNEK DARŁOWO

TRASA ROWEROWA Z USTKI (12 KM)

E-MAIL: KONTAKT@ZAGRODA-SLEDZIOWA.PL

E-MAIL: HERRINGMUSEUM@GMAIL.COM



Kościół w Rowach

porzucił jeden z kamieni właśnie w drodze do Rowów. Kamień różni się od pozostałych swoją ciemną barwą i przestrzega rybaków przed rozgniewaną pogodą wilgotniejąc pomimo braku deszczu. Współczesne Rowy wybudowano w dużej mierze po 1945 roku. Wartą odnotowania ciekawostką na temat Rowów jest to, że spory fragment plaży na wschód od wsi – już na terenie Słowińskiego Parku Narodowego – upodobał sobie naturyści zjeżdżający do Rowów z całej Polski i reszty Europy.

II. Szlak Zwińętych Torów i Szlak Nadmorski

Miłośnicy pieszych i rowerowych wycieczek mają tu istny raj. Czerwony Szlak Nadmorski to jeden z najpopularniejszych szlaków turystycznych w Polsce, który prowadzi wzdłuż wybrzeża Bałtyku. Jest on częścią europejskiego szlaku pieszego E9, ciągnącego się od Hiszpanii po Estonię. W gminie Ustka szlak ten biegnie przez malownicze tereny łącząc wiele urokliwych miejsc, począwszy od Starkowa w kierunku Ustki oraz od Ustki do Rowów. Szczególnie atrakcyjnym jest 17-kilometrowy odcinek Ustka – Rowy, którego przebieg pokrywa się również z trasą szlaku pielgrzymkowego Droga św. Jakuba. Na całej długości szlak prowadzi przez piękne nadmorskie lasy,

z których rozpościerają się widoki na Bałtyk. W okolicy istnieją liczne trasy rowerowe i ścieżki biegowe, które są dodatkową atrakcją dla turystów. Na tym odcinku szlak przecina trzy miejscowości nadmorskie: Orzechowo, Poddąbie i Dębinę (opisane wyżej). Ze względu na swoje bliskie położenie w stosunku do plaży i morza jest on często wybierany jako „wyzwanie rowerowe” i pokonywany przez najwytrwalszych, właśnie na dwóch kółkach. Widoki, jakie gwarantuje są jednak wystarczającą nagrodą za wytrzymałość! Czerwony Szlak Nadmorski w gminie Ustka jest doskonałą propozycją dla turystów, którzy chcą połączyć wypoczynek nad Bałtykiem z aktyw-

REKLAMA

SŁOWINIEC

PODDĄBIE

SERCE POMORZA

76 - 270 Ustka, Poddąbie,
ul. Promenada Słońca 24
tel. 517 117 550, 517 117 770

www.slowiniec.com

Polecamy:

- Turnusy rehabilitacyjne
- Wczasy Rodzinne
- Weekendy dla zdrowia
- Weekendy okolicznościowe
- turnusy świąteczne

Gwarantujemy noclegi,
smaczne wyżywienie,
ciekawą ofertę programową
oraz zabiegi dla zdrowia.



nym spędzaniem czasu. Szlak ten oferuje wiele możliwości do wędrowki, jazdy na rowerze, biegania i zwiedzania ciekawych miejsc.

Amatorzy wycieczek rowerowych z pewnością wybiorą tzw. Szlak Zwińiętych Torów pomiędzy Ustką a Rowami. Jego fragment poprowadzony został byłym nasypem kolejowym. Na długości 20 kilometrów wiedzie on przez tereny nadmorskiego lasu oraz pomiędzy polami uprawnymi i łąkami. Historyczna linia kolejowa Ustka - Dominek wybudowana została w 1913 roku. Łączyła Ustkę z położoną w pobliżu Dominka stacją węzłową Gąbino, gdzie można było przesiąść się na lokalne pociągi jadące do Słupska lub Smołdzina i Gardny Wielkiej. W okresie międzywojennym na tej trasie odbywał się ruch towarowy i pasażerski. W rozkładzie jazdy z lat 30. z Ustki do Dominka odjeżdżało dziennie 10 pociągów. Po zakończeniu działań wojennych w 1945 roku linia była przez kilka miesięcy nadal eksploatowana - głównie przez Rosjan wywożących z okolicznych majątków i wsi "zdobyte wojenne".

Odbывał się tu także ruch pociągów pasażerskich, z których jeden, latem 1945 roku, uległ katastrofie. Jesienią 1945 roku linia kolejowa Ustka - Dominek wraz z linią kolejową Słupsk-Smolzdino-Główezyce zostały rozebrane, a materiały wywieziono do Związku Radziec-



kiego. Powstały na tym miejscu szlak jest jedną z najszlenniejszych propozycji tras rowerowych naszego regionu. Szlak jest dostosowany do wycieczek rowerowych, jego poziom trudności nie powinien sprawić problemu dzieciom, seniorom czy amatorom, którzy dopiero rozpoczynają przygodę z kolarstwem. „Zwińiętortory” stanowią część międzynarodowego szlaku rowerowego EuroVelo 10, przebiegającego wokół basenu Bałtyku na długości przekraczającej ponad 8,5 tys. kilometrów.

12. Machowino

Gmina Ustka jest miejscem, w którym w zwrotnym tempie rośnie liczba gospodarstw i przedsiębiorstw kultywujących trend ekologiczny i ideę ochrony środowiska naturalnego. Jednym z takich gospodarstw jest Lawendowy Zakątek, miejsce zlokalizowane w Machowinie, przy południowej granicy Gminy Ustka. Z lawendy wykonywane są tutaj ręcznie wyjątkowe produkty spożywcze, kosmetyczne oraz dekoracje i biżuteria. Wśród proponowanych

REKLAMA



WYJĄTKOWE POŁOŻENIE

Znajdujemy się w zacisznej dzielnicy Ustki -Przewłocze w bezpośrednim sąsiedztwie lasu sosnowego oraz europejskiej trasy rowerowej Euro-Velo 10. Od Morza Bałtyckiego dzieli nas zaledwie 650 m.

KLIMATYCZNE WNĘTRZA

Charakterystyczne dla naszego obiektu są wnętrza w stylistyce industrialnej połączonej z klimatem nadmorskim.

BIZNESOWO I RODZINIE

Każdy gość jest u nas mile widziany, niezależnie czy jest to wyjazd na rodzinny wypoczynek, podróż biznesowa czy mała konferencja organizowana w naszym obiekcie. Jesteśmy gotowi na wszystko.

NIEZAPOMNIANE SMAKI

Nasi kucharze specjalnie dla Państwa codziennie przygotowują wymienite potrawy, a nasza karta win pozwala się przenieść w przeróżne zakątki świata.



ATRAKCJE I UDOGODNIENIA

- Balia zewnętrzna z hydromasażem
- Sauna sucha
- Salka do ćwiczeń z atlasem
- Wypożyczalnia rowerów
- Sala zabaw dla dzieci "Straszny dwór" oraz zewnętrzny plac zabaw
- Lounge Room
- Tenis stołowy i Biblioteczka
- Stacja ładowania samochodów elektrycznych
- W okresie letnim - boisko do gry w siatkówkę

Awilla

RESORT&RESTAURANT

Odetchnij wśród ciszy...

☎ 665 004 980

✉ repcja@awilla.pl

🌐 www.awilla.pl

Niemcewiczka 33
76-270 Ustka - Przewłoka



przez właścicieli zakątką produktów warto wspomnieć o syropie z lawendy i lipy, ciastkach z lawendą, nalewkach lub mydlach zawierających w składzie ten wonny kwiat. Poza działalnością rzemieślniczą, właściciele Lawendowego Zakątka proponują udział w warsztatach lawendowych oraz sesjach zdjęciowych w malowniczym otoczeniu fioletowych pól a także nocleg w urokliwych lawendowych domkach. Machowino warto odwiedzić z jeszcze jednego powodu. W południowo-wschodniej części wsi znajduje się unikatowy stary cmentarz, na którym spoczywają wyznawcy różnych religii. Najstarsze istniejące nagrobki pochodzą z lat 1862-1892. Widok ponad 100 żeliwnych krzyży z pewnością wywrze niezapomniane wrażenie na poszukiwaczach śladów historii i jej koneserach.

13. Szlakiem historii

Na terenie gminy wiejskiej Ustka znajduje się wiele zabytków, przede wszystkim sakralnych. Najcenniejszymi z nich są wiejskie kościółki liczące kilkaset lat wraz z ich oryginalnym zabytkowym wyposażeniem. Ponadto na obszarze gminy odnaleźć można wiele obiektów typowych dla pomorskiej zabudowy zachulcowej, zwanych „domami w kratę”. Miłośnikom historii i architektury polecamy

wycieczkę szlakiem zabytkowych obiektów sakralnych i nie tylko. Ich mnogość znajdziemy szczególnie w zachodniej części Gminy, w miejscowościach: Duninowo, Zaleskie, Starkowo czy Możdżanowo.

Kościół pw. Matki Boskiej Częstochowskiej jest najcenniejszym zabytkiem Duninowa. Został zbudowany w 1374 r. na fundamencie z polnych kamieni, a następnie przebudowany na barokowy. W podziemiach skrywa szczątki rycerzy z potężnego rodu von Krummel. Kto wchodzi do kościoła w Duninowie, ten po prawej stronie natyka się na zamocowaną na ścianie płytę nagrobną rodów von Krummel i von Below. W kruhcie kościoła jeszcze jeden przedmiot zasługuje na uwagę, XIX-wieczna kamienna chrzcielnica. Jej oryginalne neogotyckie kształty i doskonała jakość wykonania sprawiają, że ten przedmiot może być ozdobą nie tylko wiejskiego kościoła. Jednym z oryginalnych przedmiotów znajdujących w kościele w Duninowie jest bez wątpienia barokowa ambona, której powstanie datuje się na ok. 1750 r. Zwiedzając kościół w Duninowie warto zwrócić uwagę na cztery XIX-wieczne witraże, przedstawiające sceny biblijne: Boże Narodzenie, Ukrzyżowanie, Zmartwychwstanie i Jezusa błogosławiącego dzieci.



Chałupa w Starkowie (dom nr 30) została wybudowana na przełomie XVIII i XIX wieku. Budynek ten, jako przykład tradycyjnego budownictwa ludowego na terenach pomorskich jest cennym elementem zabudowy wsi Starkowo. Chałupa została w ostatnich latach kompleksowo zrewitalizowana.

Kościół pw. św. Bartłomieja w Możdżanowie to zabytek pochodzący z XIV wieku. Najcenniejszym wyposażeniem świątyni jest dwadzieścia osiem XVII-wiecznych witrażyków, późnorenansowy ołtarz oraz najważniejszy eksponat tego kościoła – kropielnica. Jest ona wykonana z jednego kawałka granitu o kształcie kielicha. Czas jej powstania ocenia się na koniec XIV w. Jediną ozdobą kropielnicy są opaski, a to dlatego, że granit jest materiałem twardym i trudno w nim rzeźbić. Ciekawostką kościoła jest ołtarz główny, utrzymany w barokowym stylu, pochodzący z 1665 roku. Cały ołtarz ozdobiony jest licznymi rzezbami, postaciami aniołów i postaciami alegorycznymi. Ciekawostki można znaleźć i przed kościołem. Przy wejściu, na skarpię, znajduje się pomnik ofiar I wojny światowej.

Zagroda Śledziowa to nazwa kompleksu w Starkowie, na który składa się dom z 1902

REKLAMA



Zagroda Śledziowa



BaltykApartamenty.com

Poddąbie.info (koło Ustki)

+48 663 999 125

recepja@hotelbaltyk.pl



roku oraz zagroda datowana na 1832 rok. Obecnie w tych obiektach znajduje się Muzeum Śledzia oraz Pensjonat. Zagroda Śledziowa to miejsce, gdzie powrócono do starych receptur wypieku chleba, wędzenia ryb czy wykonywania domowych przetworów. Ponadto w Muzeum można przybliżyć sobie historię połowu śledzia w Polsce i Europie, a także dowiedzieć się o właściwościach zdrowotnych tej ryby.

Kościół pw. Znalezienia Krzyża Świętego w Charnowie to przykład pomorskiej architektury sakralnej, wyróżniającej się zróżnicowaną konstrukcją i formą architektoniczną, wynikającą z kilku etapów rozbudowy. Wieża oraz fragment ściany nawy pochodzą przypuszczalnie z wieku XV. W późniejszych wiekach świątynia była wielokrotnie przebudowywana. Z zabytkowego wyposażenia zachował się ba-

rokowy ołtarz główny z XVII-XVIII w. oraz polichromowana ława kolatorska z XVII w.

Kościół pw. św. Mikołaja w Zimowiskach usytuowany jest przy drodze Ustka – Słupsk. Zabytek był kilkakrotnie przebudowywany, lecz jego najstarszą część – wieżę – datuje się na XIV wiek. Z zabytkowego wyposażenia zachował się ołtarz i empora z ok. 1615 roku, płyta nagrobna rodziny von Winterfeldt z 1614 roku, ambona datowana na koniec XVIII wieku oraz prospekt organowy z XIX wieku. Zimą 1996 roku natrafiono na 3 dębowe deski z wypisanymi złotymi literami nazwiskami poległych. Deski od II wojny światowej leżały na strychu średniowiecznej kościelnej wieży. Tablice znów zawisły w 2001 roku w świątyni, obok kamiennych nagrobków rycerzy z rodu von Winterfeldt.

Odwiedź nas na www.ustka.ug.gov.pl i dowiedz się więcej na temat aktualnych wydarzeń w Gminie Ustka:



Kościół w Zimowiskach

Przydatne adresy gmina Ustka

PUNKT INFORMACJI TURYSTYCZNEJ

Rowy, ul. Nadmorska 17, czynny w lipcu i sierpniu, tel. 59 814 18 18

URZĘDY

• Urząd Gminy Ustka, ul. Dunina 24, 76-270 Ustka, tel. 59 815 60 44
• Straż Gminna Gminy Ustka, ul. Dunina 24, 76-270 Ustka, tel. 59 815 24 60, 59 815 24 62
Patrol w terenie, tel. 518 530 580.

W bardzo pilnych interwencjach poza godzinami pracy Straży Gminnej - Komisariat Policji w Ustce, tel. 47 742 07 00 lub 997

WOPR Słupsk

• tel. 58 888 23 69 lub 58 888 22 90, alarmowy : 798 630 695

POCZTA

• Filia Poczta Rowy, ul. Bałtycka 4
• Paczkomat In Post, Objazda 57a
• Paczkomat In Post, Rowy, Bałtycka 4F (Dino)

ZDROWIE

• Ośrodek Zdrowia w Bałamątku, ul. Złota 10, tel. 787 083 405
• Ośrodek Zdrowia Zaleskie, Zaleskie 8, tel. 59 814 13 33
• Punkt apteczny, Objazda 77, pn. - pt. 9.00-14.00, tel. 59 843 96 78

• Punkt apteczny, Rowy, ul. Nadmorska 7, codziennie (czerwiec – wrzesień), tel. 577 500 133
• Wojskowa Specjalistyczna Przychodnia Lekarska w Łedowie, ul. Komandorska 54, Łedowo, tel. 261 231 239

INTERNET

• Gminna Biblioteka Publiczna w Objeździe, tel. 59 814 24 24
• Filia Biblioteki w Duninowie

MUZEJA

• Filia Muzeum SPN w Rowach, ul. Parkowa 1, Rowy, tel. 58 500 85 07 (dział Edukacji), www.slowinski.pn.pl, od 01.07-31.08
• Muzeum Śledzia, Starkowo 13

BIBLIOTEKI I CENTRUM KULTURY

• Centrum Kultury Gminy Ustka, ul. Darłowska 3 B, Ustka, tel. 515 135 677, www.ckgminaustka.pl
• Gminna Biblioteka Publiczna, Objazda 77 i Filia Biblioteki w Duninowie
• Punkty Biblioteczne w Rowach, Charnowie, Wytownie i Zaleskich.

RĘKODZIEŁO I MALARSTWO REGIONALNE

• Chata Żywej Gliny, Magdalena Kamińska Peplino 43c, tel. 606 747 787
• Ewa Grużewska, Starkowo 9, tel. 603 633 625
• Krystyna Czucha, Machowino 41, tel. 602 274 563
• Anna i Andrzej Mazur - malarstwo i rzeźba, Wytowno 53A, tel. 501 270 190

SPORTY WODNE

• Wypożyczalnia oraz spływy na-kajakach.pl, ul. Darłowska 3b 76-270 Ustka, tel. 664 349 001, www.na-kajakach.pl
• Wypożyczalnia Sprzętu Wodnego, ul. Rybacka koło mostu, Rowy, lipiec-sierpień, tel. 607 512 740

JAZDA KONNA

• Ośrodek Jeździecki Anka, Przewłoka 3, tel. 509 560 088, www.stajnia-anka.pl
• Stajnia Sento, Duninówko 20, tel. 697 804 093

REGIONALNE SMAKI

• Winnica Veneda Wodnica 67a, 76-270 Ustka tel. +48 666 337 507
• Fishparty Manufaktura, Niestkowo 14, 76-270 Ustka, tel. 723 287872
• Zagroda Śledziowa, Starkowo 13, 76-270 Ustka

CIEKAWY Miejsca

• Megalandia, ul. Ustecka 8, 76-270 Przewłoka, www.megalandia.pl
• Lawendowy Zakątek, Machowino 45A, 76-270 Ustka, tel. 668 030 175
• Zagroda Śledziowa Muzeum Śledzia, Starkowo 13, 76-270 Ustka
• Stara Gorzelnia, ul. Tulipanowa 14B, 76-270 Objazda

Gmina Smołdzino

Bałtyk dla wtajemniczonych

Gmina Smołdzino zachwyca wspinała, nieskażoną przemysłem przyrodą oferując turystom obszar Polski w pigułce. Tylko tutaj można podziwiać morze, jeziora, rzeki, góry i niziny oraz unikatowe w skali Europy tzw. ruchome wydmy, które tworzą malowniczy krajobraz. Słabo zaludniony teren gminy pozwala cieszyć się czystym powietrzem i wyjątkową ciszą. To tu gniazduje orzeł bielik, na plaży wypoczywają foki, a w rzece Łupawa króluje troć.

1. Słowiński Park Narodowy

Słowińcy, od których nazwę wziął park, byli potomkami słowińskich Pomorzan, osiadłych tu co najmniej od wczesnego średniowiecza. Aż do końca XIX wieku zachowali słowiński język, brzmiący jak XIV-wieczna polszczyzna. Od 1850 roku z ich powodu przyjeżdżali tu etnografowie rosyjscy, niemieccy i polscy, aby badać ich język i zwyczaje. Obecnie Słowiński Park Narodowy jest jedną z najważniejszych i najcenniejszych atrakcji turystycznych Ziemi Słupskiej. Położony na środkowym wybrzeżu – między Rowami a Łebą – park został ustanowiony w 1967 roku, a 10 lat później stał się jednym z rezerwatów biosfery UNESCO. Lwią część powierzchni parku stanowią jeziora przybrzeżne, z których największe to Jezioro Gardno oraz Łebsko (to drugie jest równocześnie trzecim pod względem powierzchni jeziorem naszego kraju). Charakterystyczną dla parku formą ukształtowania terenu są największe w Polsce wydmy ruchome, z których najwyższe zlokalizowane są na Mierzei Łebskiej. Ciekawostkę

na ich temat stanowi ich monumentalna wysokość, przekraczająca momentami 30 m n.p.m. oraz fakt, że z powodu nadmorskich wiatrów wydmy poruszają się z prędkościami rzędu od 3 do 10 metrów w ciągu roku. Flora parku liczy ok. 850 gatunków, z których 50 podlega ochronie gatunkowej. Do ciekawszych zbiorowisk roślinnych należą rozległe torfowiska typu wysokiego i przejściowego oraz torfowiska niskie i łąkowe. Dominującą wśród kręgowców grupę zwierząt w parku stanowią ptaki, których na jego terenie stwierdzono 257 gatunków, w tym 150 gatunków lęgowych. Bogactwo awifauny spowodowane jest różnorodnością środowisk przyrodniczych oraz położeniem parku na trasie wiosennych i jesiennych przelotów. Słowiński Park Narodowy jest idealnym miejscem do zrobienia kilku pamiątkowych zdjęć w trakcie nadmorskiego wypoczynku, pomocne z pewnością okażą się pomosty i wieżyczki widokowe licznie położone na brzegach parkowych jezior.

2. Święta Góra Rowokół

Jedna z trzech gór na Pomorzu, leży w okolicy Smołdzina, a jej wysokość to 115m n.p.m. Na szczycie znajduje się wieża widokowa z której roztacza się rozległy widok na piękny pejzaż okolicy. Wzgórze to było miejscem praktyk religijnych pogan i chrześcijan. Znajdowała się tu często uczęszczana kaplica pielgrzymów, poświęcona św. Mikołajowi – patronowi żeglarzy. Dawano z niej sygnały świetlne dla marynarzy. Na przestrzeni XVI stulecia kaplica przestała istnieć, zburzona została około 1530 r. przez mieszkańców. Ciekawa jest również historia Słowińców, których – wedle pewnych historyków – wcale nie było, a mianem Słowińca tylko przewzano ludzi żyjących na tamtych terenach. Według niektórych podań przeżyli oni niesamowitą tragedię – byli prześladowani za utrzymywanie polskości, a po II wojnie światowej władza Polski Ludowej traktowała ich jak Niemców. Wszystko to czyni ten region jednym z najciekawszych nie tylko w skali Polski, ale także w skali Europy.

3. Muzeum Wsi Słowińskiej – Skansen w Klukach

Od 1963 roku trzy stare zagrody o konstrukcji szachulcowej stały się początkiem Muzeum Wsi Słowińskiej. Obecnie skansen liczy ok. 20



SANDAŁY, KTÓRE LECZĄ WYJĄTKOWA WKŁADKA



199,00 zł.

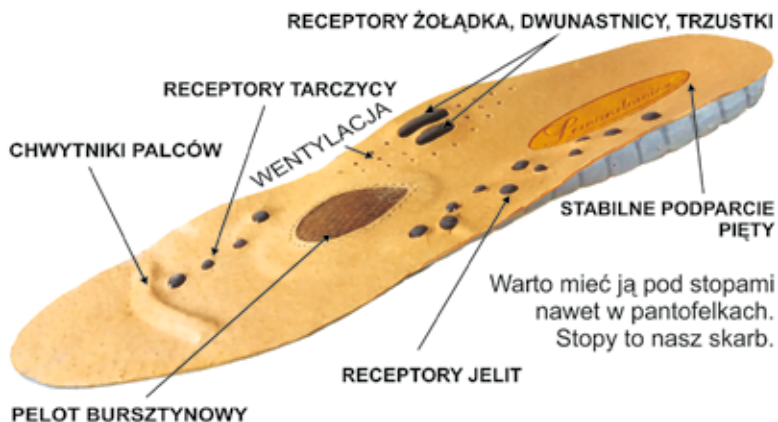
Dla wszystkich, którzy chcą dbać o swoje stopy. STARZENIE ZACZYNA SIĘ OD STÓP. Usprawniają nerki, nadnercza, masują tarczycę, naprostowują haluksy podczas chodzenia, zawierają rogaliki przeciw młotkowatym palcom, całoroczne. Polecane przy odchudzaniu, żylakach i opuchliznach. Już po 15 min. stopy stają się lżejsze i cieple.

Oferuję:

Porady z zakresu ruchu, refleksoterapię stóp, masaże i świecowanie uszu. Stylizacja rzęs.

Masz problem zdrowotny:

Ze stopami, nogami, stawami, poruszaniem? WSTĄP przyniesiemy Tobie ulgę.



Idealne ortopedyczne profile. MAJSTERSZTYK.

Pasuje do każdego właściwego obuwia.

Wykonana z najzdrowszych materiałów: skóry, kauczuku, bursztynu i magnezu. Zawiera system wietrzeń, gwarantuje idealne podparcie pięt i właściwe ułożenie palców stóp. Ortopedia na całej powierzchni zapobiega płaskostopom. Umożliwia właściwe ułożenie stawów: skokowych, kolanowych i biodrowych, co może zapobiec coraz częstszym operacjom stawów biodrowych... nie zawsze uzasadnionym.

Rozmiar 35-46. Para 149,00 zł.

Przez stopy zapobiegamy MIAŻDŻYCY, OTYŁOŚCI, CUKRZYCY.
Czy wiesz, że w Ustce żyje człowiek, który wymasował ponad ćwierć miliona stóp?

STUDIO ZDROWEGO CIAŁA

ul. Kopernika 16 76-270 Ustka
tel. 59 814 49 58 kom. 602 738 092

www.lewandowicz.com.pl
studiozdrowia@autograf.pl

obiektów w tym 7 chałup, 2 stodoły, 2 piece chlebowe, magazyn na łodzi i szałas rybacki ze sprzętem. Pracownicy muzeum przechowują pamięć o życiu codziennym, obyczajach i losach tej grupy etnicznej. Co roku w Klukach obrywa się „Czarne Wesele”, które wyznacza początek dla sezonu turystycznego. Impreza związana z tradycją pozyskiwania torfu połączona jest z pokazami wypieku chleba, wyplatania koszy, szycia i naprawy sieci rybackich. Prezentowane są wówczas hafty, rzeźby, malarstwo na szkle i tym podobne. To właśnie wtedy na własne oczy można zobaczyć jak żyli na co dzień Słowińcy.

4. Muzeum Słowińskiego Parku Narodowego w Czolpinie

Do niedawno zlokalizowane w Smołdzinie, dzisiaj otwarte dla turystów już w miejscowości Czolpino w zabytkowym kompleksie Osady Latarników z końca XIX wieku, który pełnił funkcję mieszkalną dla latarników pracujących przy obsłudze pobliskiej latarni i ich rodzin. Wystawy oferowane przez muzeum zostały rozdzielone między trzy dostępne do zwiedzenia piętra, a dodatkowo wprowadzono podział na kilka różnych tematów: historię powstania Słowińskiego Parku Narodowego oraz walory jego środowiska naturalnego, nawigację, latarnictwo i ratownictwo morskie. Muzeum cieszy się ogromnym zainteresowaniem głównie dzięki zastosowanym podczas zwiedzania najnowszym technologiom. Są to Virtual Reality (VR), hologram, film 3D czy podłoga interaktywna. Dzięki temu z zainteresowaniem zwiedzają ją nie tylko osoby dorosłe, lecz również dzieci i młodzież.

5. Latarnia Morska w Czolpinie

Latarnia morska w Czolpinie położona jest w odległości 1000 metrów od brzegu, w samym sercu Słowińskiego Parku Narodowego. Wznosi



się na wysokość 25 metrów na dorodnej zalesionej wydmie (55 m n.p.m.). Malowniczą latarnię wyróżnia dalekie umiejscowienie od skupisk ludzkich, a zbudowano ją w latach 1872-1875. Jako budulca użyto czerwonej cegły. Dawniej na latarni zainstalowana była lampa spalająca olej, którą w końcu zmieniono na jedną z największych, cylindryczną soczewkę i elektryczną żarówkę. Z latarni podziwiać można, przyrodę Słowińskiego Parku Narodowego, ruchome wydmy oraz jeziora Łebsko i Gardno.

6. Kościół parafialny w Smołdzinie pod wezwaniem Trójcy Świętej

Kościół w Smołdzinie został w roku 1632 odnowiony z inicjatywy księżnej Anny von Croy i kojarzony bywa z pastorem Michałem Mostnikiem (Pontanusem), którego grobu nigdy nie odnaleziono. Według niektórych badaczy może być pochowany w Smołdzinie z którym był przez lata związany i w którym tworzył książki religijne w języku słowińskim. Odkrycie grobu Pontanusa byłoby wielkim wydarzeniem. W kościele w Smołdzinie przechowywane są relikwie po św. Kastusie i św. Emiliusie, chrześcijańskich męczennikach

z III wieku z rejonu starożytnej Kartaginy w Afryce Północnej oraz relikwia św. Faustyny, patrona Kaszub, a także ikona św. Mikołaja, patrona marynarzy, rybaków i żeglarzy, które w przyszłości będą umieszczone w kaplicy na Rowokole.

7. Kościół parafialny w Gardnie Wielkiej pod wezwaniem Nawiedzenia Najświętszej Marii Panny.

Obecny kościół w Gardnie Wielkiej stoi na miejscu poprzedniej świątyni z XIII wieku pw. św. Stanisława, prawdopodobnie jednej z najstarszych w regionie. Został on przebudowany w 1842 roku. Na tym również wzgórzku znajdował się gród – od którego Gardna wzięła nazwę. W kościółku znajduje się stara chrzcielnica granitowa sięgająca być może czasów romańskich i ekspresjonistyczny obraz w ołtarzu namalowany przez kołobrzeskiego pastora Paula Hintza. Na przykościelnym placu, dawnym cmentarzu można obejrzeć zabytkowe płyty nagrobkowe, datowane na XVI wiek. Przed budowlą znajduje się także obelisk upamiętniający jedno z najbardziej tragicznych wydarzeń w historii polskiego harcerstwa. Postawiony on został ku czci ofiar katastrofy dwóch łodzi na jeziorze Gardno, do której doszło 18 lipca 1948 roku. Zginęły wówczas 22 uczestniczki obozu harcerskiego z Łodzi.

8. Dzikie plaże i wydmy

Na terenie gminy Smołdzino znajdują się najpiękniejsze dzikie plaże, których nie ma nigdzie indziej. Tajemnicze, przepiękne ruchome wydmy nazywane „polską Saharą”, z rzadkimi obiektami przyrodniczymi tworzą ewenement w skali europejskiej. Według niepotwierdzonych informacji na terenie wydmy szkolony był Afrika Korps Erwina Rommla przed wysłaniem do Afryki. Nad jeziorem Gardno znajdować się miało również ładowisko wodnopłatów, z których ponoć jeden do dziś dzień leży na dnie jeziora. Wędrownka przez ruchome wydmy jest niezapomnianym przeżyciem dla każdego, a tajemnicze miejsce – tzw. Boleniec – czynią ten obszar wręcz magicznym. Była to stara wioska rybacka, którą zasypały wydmy ruchome. To sprawiło, że mieszkańcy musieli przenieść cały swój dobytek i osiedlić się w innym miejscu.

9. Diabelski Kamień – Jezioro Gardno

Głaz narzutowy, który znajduje się na południowym brzegu jeziora Gardno, mię-



dzy przystanią rybacką i smażalnią ryb w Gardnie Wielkiej. Wiele jest legend wyjaśniających, skąd głaz wziął się w tych trzcinach. Najpopularniejsza mówi o zakładzie diabła z miejscowym pastorem, według innej wersji – z miejscowym rybakim. Diabeł twierdził, że w ciągu jednej nocy, nim kur zapieje, zbuduje kościół na Wyspie Kamiennej, kilka kilometrów od Gardny Wielkiej. Stawką miała być dusza człowieka. Ludzie potrafiliby jednak przechytrzyć czarta, który z diabelską szybkością krążył w powietrzu i zrzucił na wyspę kamienie zbierane z pól. Gdy kończył, obudzili koguta. Ostatni głaz nie doleciał na wyspę. Diabeł widząc, że przegrał zakład, zrzucił go właśnie tu. Dziś Jezioro Gardno to jedno z lepszych miejsc do uprawiania windsurfingu i kitesurfingu, a wszystko to w towarzystwie niepowtarzalnej szansy obcowania z nieskazitelną czystą przyrodą Gminy Smołdzino.

10. Zespół pałacowo – parkowy w Żelazie

Należący niegdyś do pruskiego rodu von Bandemer, zespół pałacowo-parkowy pochodzi z II poł. XVIII w., a znacznie rozbudowano go w XIX w. Nieopodal znajdują się ruiny grobowca Corduli von Bandemer ostatniej z rodu, znanej malarki, która pozostawiła po sobie wiele dzieł, na przykład obraz zatytułowany Słowinka w stroju żałobnym. Obecnie jej prace znajdują się m.in. w zamku Książąt Pomorskich w Słupsku. Z wyposażenia pałacu zachowała się: częściowo oryginalna stolarka oraz parkiety i stiuki.

11. Punkty widokowe

Na górze Rowokół, która wznosi się na wysokość 115 m n.p.m. znajduje się wieża widokowa, z której rozciąga się wspaniały widok na Słowiński Park Narodowy, a przy sprzyjającej pogodzie widać nawet Bałtyckie morze. Do dyspozycji zwiedzających są również przygotowane wieże widokowe – jedna przy ścieżce

przyrodniczej Gardnieńskie Łęgi na wschodnim wybrzeżu Jeziora Gardno oraz na ścieżce przyrodniczej Klucki Las na zachodnim brzegu Jeziora Łebsko. Kolejnymi interesującymi punktami widokowymi są Wydma Łącka (Góra Łącka) i Wydma Czolpińska zwane „Koroną Smołdzina”. Ze wzniesienia tej pierwszej roztacza się malowniczy widok na mierzeję, morze i pobliskie Jezioro Łebsko.

12. Rzeka Łupawa

Dla osób lubiących spędzać czas aktywnie, ale z dala od zgłębku i natłoku rzeka Łupawa daje ciekawe możliwości. Nizinna, silnie meandrująca rzeka to znakomite miejsce na organizowanie spływów kajakowych, a odpoczynku szukać można w przygotowanej do tego celu przystani kajakowej w Smołdzinie. Na rzece znajduje się także Elektrownia Wodna Smołdzino, którą napędza nurt Łupawy. Zbudowana została w znacznej mierze przez rosyjskich jeńców wojennych, którzy wpadli w ręce Niemców podczas kampanii na Mazurach w czasie I wojny światowej.

Przydatne adresy gmina Smołdzino

INFORMACJA TURYSTYCZNA

BIURO przy Urzędzie Gminy Smołdzino, ul. Kościuszki 3, 76-214 Smołdzino, tel. 59 811 72 15

URZĘDY, INSTYTUCJE

- Urząd Gminy Smołdzino, ul. Kościuszki 3, 76-214 Smołdzino, tel. 59 811 72 15
- Posterunek Policji w Smołdzinie z siedzibą w Gardnie Wielkiej, ul. Kościuszki 22, tel. 47 742 02 57

POCZTA

- Urząd Pocztowy, ul. Mostnika 4, 76-214 Smołdzino, tel. 59 811 73 20

BANK Spółdzielczy + BANKOMAT,

- ul. Kościuszki 1, 76-214 Smołdzino, tel. 59 811 73 05

ZDROWIE

- Przychodnia Rodzinna NZOZ ul. Bema 12, 76-214 Smołdzino, tel. 59 811 73 30
- Samodzielny Publiczny Zakład Opieki Zdrowotnej, ul. Ogrodowa 12, 76-214 Smołdzino, tel. 59 811 73 76
- Apteka Calendula, ul. Ogrodowa 12, 76-214 Smołdzino, tel. 505 965 470

STACJA PALIW,

ul. Daszyńskiego 1, 76-214 Smołdzino tel. 59 811 72 36, 5.00-17.00 (VI - IX, 5.00 - 19.00)

MUZEA

- Muzeum Wsi Słowińskiej, Kluki 27, 76-214 Smołdzino, tel. 59 846 30 20, www.muzeumkluki.pl
- Muzeum Słowińskiego Parku Narodowego, Czolpino 34, 76-214 Smołdzino, tel. 58 500 85 07
- Filia Muzeum w Rąbce, tylko grupy, Rąbka 3, tel. 58 500 85 07 (dział Edukacji)

BIBLIOTEKI I OŚRODKI KULTURY

- Słowińskie Centrum Kultury Regionalnej Kluki, 76-214 Smołdzino, tel. 59 846 30 20
- Gminny Ośrodek Kultury w Smołdzinie, ul. Bohaterów Warszawy 30, 76-214 Smołdzino, tel. 531 808 206, www.goksmoldzino.pl
- Gminna Biblioteka Publiczna w Smołdzinie, w GOK Smołdzino i filia w Gardnie Wielkiej tel. 531 808 207, www.goksmoldzino.pl

RĘKODZIEŁO

- Stowarzyszenie Rozwoju Turystyki Wiejskiej „Słowniec” (haft, malarstwo, rękodzieło, ceramika), ul. Boh. Warszawy 30, Smołdzino, tel. 603 449 826, www.slowniec.pl

ROWERY

- Wypożyczalnia rowerów w Gościńcu u Bernackich, ul. Boh. Warszawy 26, Smołdzino. Czerwiec - sierpień, tel. 505 113 131, www.ubernackich.pl

- „Zdrowe Koła” ul. Słowackiego 32, Gardna Wielka, tel. 603 548 994, www.zdrowekola.pl
- „Baza Pod Lasem”, Żelazo Pod Lasem 33, Smołdzino, tel. 781 515 970, www.podlasem.org

JAZDA KONNA

- „Baza Pod Lasem”, Żelazo Pod Lasem 33, Smołdzino, 781 515 970, www.podlasem.org

SPORTY WODNE

- Surf Camp Gardno, 76-213 Gardna Wielka, tel. 601 655 189 www.surfcamp-gardno.pl

CAMPINGI

- Camp Classic, 76-214 Smołdziński Las 37M tel. 691 808 771, www.camp-nad-morzem.pl
- „Baza Pod Lasem”, Żelazo Pod Lasem 33, Smołdzino, 781 515 970, www.podlasem.org



Powiat słupski

Morski Powiat słupski

1. Rezerwat „Buczyna nad Słupią”

Perełką środowiska naturalnego regionu jest kompleks leśny „Buczyna Nad Słupią” na południowym skraju Gminy Miejskiej Ustka. Na powierzchni prawie 20 ha wzdłuż rzeki Słupia utworzony został w roku 1987 Rezerwat Przyrody. Teren rezerwatu pokrywa w większości stuletni las bukowy oraz inne gatunki drzew liściastych. Rosną tu między innymi również brzoza brodawkowata czy dąb szypułkowy.

2. Duninowo

Położona na południowy zachód od Ustki miejscowość Duninowo powstała w pobliżu mieszczącego się tu niegdyś zalewu, którego dzisiejszą pozostałością jest Jezioro Modła. Głównym i najciekawszym architektonicznie zabytkiem wsi jest powstały w XIV wieku kościół pw. Matki Boskiej Częstochowskiej, którego wystrój po przebudowie w 1878

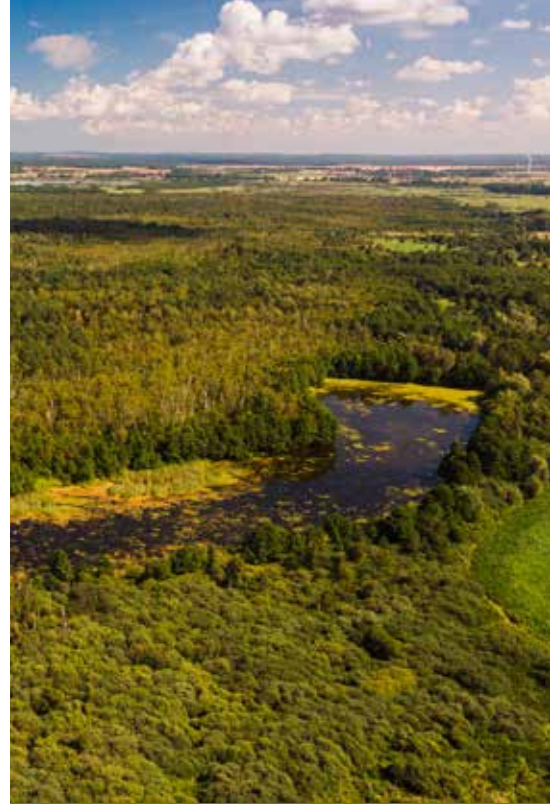
roku zyskał barokową ambonę. Znajdują się w nim płyta nagrobna rodu von Krümmel oraz dwa grobowce rodziny von Frankenstein, w których posiadaniu były kolejno dobra w Duninowie.

3. Rezerwat „Jezioro Modła”

W pobliżu Duninowa znajduje się rezerwat przyrody „Jezioro Modła”. Obejmuje jezioro oraz okalających nieużytków. Miejsce to jest dobrze znane pasjonatom ornitologii ponieważ jest ostoją ptaków wodnych i błotnych oraz obszarem ochrony siedlisk roślinnych. Warto zabrać ze sobą kamerę, aparat i lornetkę ponieważ rezerwat ten jest idealnym miejscem do obserwacji lokalnego ptactwa.

4. Zaleskie

Przy granicy z województwem zachodniopomorskim położona jest mała lecz bardzo urokliwa wieś - Zaleskie. Wbrew pozorom nazwa ta nie oznacza miejsca „za laskiem” lecz



Zaleskie bagna

prawdopodobnie ośrodek hutniczy Żelaskie (po kaszubsku: Żelesze). Warto tu obejrzeć kościół z XIV wieku z krzyżem upamiętniającym mieszkańców wsi pochowanych na okolicznym cmentarzu. Innym ważnym zabytkiem jest późnoklasykistyczny dwór rodu von Below.

5. Starkowo

Okolo 8 km od Ustki położona jest wieś Starkowo. Miejsce to słynie z rybnych przysmaków, które proponuje gościom mieszcząca się tu Zagroda Śledziowa. Symbolem Starkowa stał się dzięki temu śledź, który jest rybą, od wieków najczęściej spożywaną w regionie pomorskim. Zabytkowa zagroda czworoboczna będąca typowym przykładem budownictwa szachulcowego, wybudowana w latach 30-tych XIX wieku, jest obecnie również siedzibą, można powiedzieć - kultowego już, Muzeum Śledzia. Zagroda Śledziowa, odrestaurowana w latach 2010-2014, przyciąga turystów i smakoszy śledzi a Starkowo stało się dzięki temu chętnie odwiedzana atrakcją regionu słupskiego.

6. Krzemienica

Krzemienica jest to kolejne niezwykle miejsce regionu słupskiego. Zachowana jest tu w niemalże nietkniętym stanie tradycyjna zabudowa szachulcowa datowana na okres

Do Powiatu Słupskiego doskonale pasuje określenie: morski, gdyż linia brzegowa to 57 kilometrów piaszczystych i pięknych plaż. Jednak przyjeżdżając na Wybrzeże Słowińskie w okolice Ustki warto, oprócz opisanych już atrakcji pasa nadmorskiego, odwiedzić również inne, ciekawe miejsca, położone w pozostałej części Powiatu Słupskiego. Na terenie powiatu znajdują się liczne rezerваты, Park Narodowy, Park Krajobrazowy. Na zwolenników aktywnego wypoczynku czekają szlaki rowerowe, piesze, kajakowe, ścieżki konne i przyrodnicze. Lasy, jeziora, rzeki, liczne atrakcje przyrodnicze, zabytki archeologiczne, architektoniczne i kulturowe sprawiają, że warto tu spędzić urlop o każdej porze roku.



KULTURALNE LATO W GMINIE REDZIKOWO

CZERWIEC

- 8 **Urodziny Łądowniska Kultury w Redzikowie**
Wstęp wolny
- 15 **Dzień Mieszkańca Gminy Redzikowo**
Park Wodny Redzikowo
- 22 **Bazarek Natury**
Targowisko gminne w Kępnie Słupskiej
- 29 **LATO NA ŁĄCE | Mikromusic**
Zagroda Inicjatyw Twórczych w Swołowie

LIPIEC

- 5 - 7 **6. Festiwal Twórczości Ludowej EtnoBaltica**
Zagroda Inicjatyw Twórczych w Swołowie
- 14 **LATO NA ŁĄCE | Anita Lipnicka**
Zagroda Inicjatyw Twórczych w Swołowie
- 17 - 20 **Warsztaty muzyczne pod patronatem
Festiwalu Legend Rocka**
Zagroda Inicjatyw Twórczych w Swołowie

SIERPIEŃ

- 4 **LATO NA ŁĄCE | Paweł Domagała**
Zagroda Inicjatyw Twórczych w Swołowie
- 9 - 11 **SWOŁOWO SUMMER JAZZ FESTIVAL**
Zagroda Inicjatyw Twórczych w Swołowie
- 24 **Bazarek Natury**
Targowisko gminne w Kępnie Słupskiej
- 31 **Święto Plonów Gminy Redzikowo**
Muzeum Kultury Ludowej Pomorza w Swołowie - Zagroda nr 15

Szczegóły na
www.gminaredzikowo.pl oraz na www.zagrodaswolowo.pl

XIX wieku. Dzięki temu wieś ta jest ważną częścią tzw. Krainy w Kratę. Wśród turystów i mieszkańców okolicznych miejscowości zyskała sobie uznanie i sławę również dzięki funkcjonującemu tu gospodarstwu pasiecznemu „Wędrowna Barć”. Pasieka funkcjonuje od 1848 roku, a jej obecni właściciele stworzyli tu niezwykle miejsce. W Sali Pszczelarskiej zgromadzili przedmioty, narzędzia, dawny sprzęt bartniczy, wyroby wykonane z wosku, drobne pamiątki związane z pszczelarstwem a przez szklaną szybę obserwować można wnętrza ula i pracę pszczół. Dla turystów i wycieczek szkolnych prowadzone są prelekcje, wprowadzające z prawdziwą pasją w sekrety niezwyklej, pszczelej społeczności.

7. Swołowo

Wieś ta nazywana jest stolicą „Krainy w Kratę”. Swoją siedzibę ma tu filia Muzeum Pomorza Środkowego, w skład której wchodzi między innymi Zagroda Albrechta, czyli czworoboczna zagroda chłopska z budynkami mieszkalnymi i gospodarczymi. Obecnie dla zwiedzających udostępniony jest kompleks, w którego skład wchodzi: budynek bramny, stodoła z zabytkowymi maszynami i urządzeniami rolniczymi, obory, zabudowania gospodarcze przekształcone w sale wystawowe, jak również dom mieszkalny z oryginalnym wyposażeniem z lat 20. i 30. XX w. oraz ogród z pasieką i piecem chlebowym. Inna z szachulcowych zagród czworobocznych to od 2022 roku Zagroda Inicjatyw Twórczych - Zagroda Swołowo nr 5. Odrestaurowana Zagroda składa się z: chaty (domu mieszkalnego) z pracowniami artystycznymi i pokojami gościnnymi, stodoły w której mieści się Centrum Aktywności Lokalnej wraz ze Strefą Chillout oraz budynku bramnego, w którym siedzibę ma klubokawiarnia ze sklepem oraz lokalna OSP. Swołowo to osada zbudowana na planie owal-



nicy, w której centralnym punkcie znajduje się kościół pw. Wniebowzięcia NMP wzniesiony w XV wieku, w którym zachowały się po dziś dzień zabytkowe XIX-wieczne empyry i drewniany prospekt organowy. Ta piękna „wieś w kratę” zachwyca swoim unikatowym wizerunkiem.

8. Bruskowo Wielkie

Bruskowo to położona po zachodniej stronie Słupi miejscowość, bogata w architekturę charakterystyczną dla Pomorza Środkowego. Tutaj również, tak jak w Swołowie, zachowały się zagrody czworoboczne z budynkami szachulcowymi, a niektóre ze zlokalizowanych tutaj budynków swoją historią sięgają przełomu XVII i XVIII wieku. W Bruszkowie Wielkim poza budowlami szachulcowymi na zainteresowanie odwiedzających zasługuje kościół wybudowany w połowie XIX wieku. Niegdyś stał tu także stary kościół datowany na rok 1490, jednakże po tej budowlu do dziś nie przetrwał żaden ślad.

9. Dolina Charlotty

Mniej więcej w połowie odległości pomiędzy Ustką a Słupskiem, w pobliżu wsi Strzelinko, nad Jeziorem Zamelowskim leży Dolina Charlotty. Jest to teren rekreacyjno-wypoczynkowy, w którym turyści znajdują wiele atrakcji dla dorosłych i dla dzieci. Dla miłośników zwierząt stworzone zostało Zoo Charlotta, które można zwiedzać z pokładu wodnego tramwaju. Zwierzęta przebywają na kilku tematycznych wyspach, wokół których turyści płyną łódkami z przewodnikiem poznając życie i zachowania wielu gatunków dzikich zwierząt. Spotkać tam można żubry, lamy, lemury, liczne gatunki małp i ptactwa oraz kangury i walabie pochodzące z Australii. W fokarium obserwować można pokazy sprawności sympatycznych fok szarytek. Atrakcje dla dzieci to również Kraina Bajek oraz place zabaw. Dolina Charlotty, a właściwie jej amfiteatr mieszczącej ponad 10

tysięcy widzów, znany jest także szerokiej publiczności z Festiwalu Legendy Rocka, który od wielu lat przyciąga fanów. W swojej historii festiwal gościł na scenie takie gwiazdy jak Carlos Santana, Bob Dylan, Deep Purple czy Patti Smith. Cały teren Doliny Charlotty wokół Jeziora Zamelowskiego jest atrakcyjnym miejscem całodziennych wędrowek pieszych lub wycieczek rowerowych.

10. Warcino

Warcino to miejscowość na południowym skraju Powiatu Słupskiego. W połowie XIX w. miejscowość stała się własnością rodziny Bismarcków i przez lata była ulubionym miejscem wypoczynku Żelaznego Kanclerza. Zatrzymywał się on właśnie w położonym tutaj pałacu, w którym obecnie mieści się Technikum Leśne, hotel i restauracja. Zachował się także szachulcowy zespół dworski. Zarówno kompleks pałacowy jak i dworski położone są w rozległym parku, uważane są do dzisiaj za jedne z najpiękniejszych na Pomorzu. Bukowy park liczący ponad 100 drzew pomnikowych ma powierzchnię około 10 ha. Jednym z najokazalszych drzew jest około 200 letni świerk popospolity o obwodzie pnia 386 cm i wysokości ponad 34 metry. Nieopodal pałacu biegnie ścieżka ekologiczno-edukacyjna.

11. Park Krajobrazowy „Dolina Słupi”

Teren parku o powierzchni ponad 37 tys. km obejmuje środkowy bieg Słupi wraz z dorzeczem. Jest jednym z najstarszych tego typu parków w Polsce. Piękny, urozmaicony krajo-



braz oraz szata roślinna tworzą tu wspaniałe warunki do czynnego wypoczynku. Są tu liczne szlaki turystyki pieszej, rowerowej, konnej i kajakowej. Najcenniejsze fragmenty parku zostały wydzielone jako rezerwat przyrody. Aby umożliwić poznanie ich wyjątkowej wartości, wyznaczono ciekawe ścieżki przyrodnicze np. „Szlakiem troci i lososia”, „Szlakiem pięciu jezior”. Prowadzona jest ochrona mokradeł, zagrożonych gatunków ryb i ptaków. Na Słupi znajdują się zabytkowe elektrownie wodne, które tworzą tak zwany Szlak Elektrowni wodnych. Niewątpliwie teren Parku Krajobrazowego to jeden z najpiękniejszych zakątków Powiatu Słupskiego.

12. Krzynia

Ta osada, nazywana położona na terenie Parku Krajobrazowego „Dolina Słupi” swoją polską nazwę otrzymała w 1947 roku. Przedtem nosiła niemiecką nazwę Kiern. Leży nad zbiornikiem retencyjnym noszącym taką samą nazwę, powstałym w 1926 roku w efekcie budowy elektrowni wodnej. Elektrownia „Krzynia” jest jedną z pięciu wchodzących w skład Szlaku Elektrowni Wodnych powstałego w 1999 roku i ze względu na swoją budowę i typ eksploatacji zaliczana jest do tzw. elektrowni przyczaporowych (nazywanych też – zbiornikowe). Krzynia położona jest w bardzo malowniczej okolicy, o czym mają możliwość przekonać się turyści spacerując po przygotowanych ścieżkach i wytyczonych szlakach pieszych.

13. Runowo

We wschodniej części Powiatu Słupskiego warto odwiedzić „Pałac pod Bocianim Gniazdem” w Runowie. Obiekt powstał na początku XX wieku a dziś jest siedzibą ośrodka wypoczynkowego, oferującego aktywne pobyty dla dzieci i młodzieży. Turyści mogą wybrać geocoaching, trasy rowerowe lub piesze. Godna polecenia jest ścieżka edukacyjna w kierunku Grodziska Runowo porośniętego bukowym lasem – miejsce to jest objęte ochroną jako rezerwat przyrody. Runowo jest również idealnym miejscem dla entuzjastów przejażdżek konnych, oferowanych przez Stajnię Runowo Pałac.

14. Damnica

Leżąca nad rzeką Chwarstnicą Damnica warta jest odwiedzenia z uwagi na pałac usytuowany w XIX-wiecznym parku. Został on



Pałac Pod Bocianim Gniazdem

zbudowany w latach 70. XIX wieku na zlecenie Richarda von Blankensee. Do dziś zachowały się stylowe pomieszczenia. Dawniej w pałacu mieściły się siedziba nadleśnictwa oraz szkoła średnia, a dziś funkcjonuje tu Ośrodek Szkolno-Wychowawczy. Ciekawostką lokalną znajdującą się w marmurowej bibliotece, a dawniej palmiarni, jest 13 metrowa palma konopna, przywieziona z Palestyny w 1919 roku na zamówienie ówczesnego właściciela pałacu, rodziny von Gamp.

15. Główezyce

Wybierając się ze Słupska do Łeby warto zatrzymać się w Główezycach. Jest to duża wieś, historycznie kaszubska, o charakterze mało-

miasteczkowym, leżąca nad niewielką rzeką Pustynką uchodzącą do jeziora Łebsko. Nazwa miejscowości pochodzi od własnego imienia Główka, historycznie brzmiącego: Glove. Pierwsza wzmianka o Główezycach pochodzi z roku 1252. Od XV wieku do roku 1945 wieś była w posiadaniu rodu von Puttkamer. Warto obejrzeć wybudowany tutaj w połowie XIX wieku pałac neogotycki z zachowaną unikatową stolarką drzwiową oraz gabinetem, w którym dekorację stanowią herby rodu Puttkamerów. Innym, ciekawym zabytkiem jest kościół świątyni jest bardzo dobrze zachowany. Wystrój świątyni jest bardzo dobrze zachowany. Podziwiać można cenny ołtarz, ambonę czy organy, siedziska z herbami wielu szlacheckich rodów.



Stawy w Damnicy



Przydatne adresy Powiat Słupski



INFORMACJA TURYSTYCZNA W SŁUPSKU

ul. Starzyńskiego 8, 76-200 Słupsk
tel. +48 59 728 50 41

w sezonie (15.06-15.09): pn. – pt. 9:00-18:00,
sob. nd. 10:00-15:00.

Poza sezonem: pn. - pt. 9:00-16:00, sob. 10:00-15:00

Zwiedzanie Słupska z przewodnikiem

- Partnerstwo Dorzecze Słupi - Fundacja, prowadząca
słupskie Centrum Informacji Turystycznej zaprasza
- w każdy czwartek od 15.06 – 14.09.2023,
zbiórka o godzinie 16.30 przed Ratuszem w Słupsku.

MUZEA, GALERIE

Muzeum Pomorza Środkowego w Słupsku

Obiekty do zwiedzania:

- Zamek Książąt Pomorskich
– wystawy czasowe i stałe min.
„Skarby Książąt Pomorskich”, „Z przeszłości Słupska”,
„Sztuka dawna Pomorza od XIV do XVIII wieku”
w podziemiach zamku mieści się
restauracja Anna de Croy
- Biały Spichlerz – największa na świecie
kolekcja dzieł Witkacego oraz wystawa
„Słupsk-miasto i ludzie”
- Młyn Zamkowy – wystawy: stała i czasowe
- Spichlerz Richtera, herbaciania, gdzie można
również oglądać wystawy czasowe,
ul. Dominikańska 5-9, 76-200 Słupsk
tel. +48 59 842 40 81,
www.muzeum.slupsk.pl

Oddziały Muzeum

Pomorza Środkowego:

- Muzeum Wsi Stowińskiej w Klukach
Kluki 27, 74-214 Smoldzino,
tel. +48 59 846 30 20
www.muzeumkluki.pl
- Muzeum Kultury Ludowej Pomorza
w Swołowie, Swołowo 8,
tel. +48 59 832 48 97
- Bałtycka Galeria Sztuki Współczesnej
ul. Partyzantów 31a, 76-200 Słupsk,
tel./fax +48 59 842 56 74, www.bgsww.pl
- Baszta Czarownic, al. F. Nullo 8, Słupsk
tel. 59 841 26 21

KINA, TEATRY, OŚRODKI KULTURY

- Centrum Kultury i Biblioteka Publiczna Gminy
Redzikowo, ul. Główna 65, 76-200 Globino
tel. 59 847 10 91 / www.sok.slupsk.pl.
- Kino REJS – kino studyjne
Aleja 3 Maja 22, 76-200 Słupsk
tel. +48 507 846 243
- Teatr Rondo
ul. Niedziałkowskiego 5a, Słupsk
tel. +48 59 842 63 49,
- Teatr Nowy, Duża i Mała Scena
ul. Lutosławskiego 2, Słupsk, kasa/rezerwacja biletów
tel. +48 59 846 70 13,
www.nowyteatr.pl
- Polska Filharmonia Sinfonia Baltica im. Wojciecha
Kilara, ul. Jana Pawła II 3, Słupsk
impresariat/kasa tel. +48 59 842 38 39,
+48 59 842 49 60 w. 302
www.filharmonia.sinfoniabaltica.pl

• Gminne Centrum Kultury i Promocji

ul. Wodna 20/4, 76-251 Kobylnica
tel. +48 59 842 90 61

• Zagroda Inicjatyw Twórczych
Swołowo 5, 76-206 Swołowo,
tel. +48 573 148 724
<https://zagrodaswolowo.pl/>

RZEMIOSŁO

• „Ceramikarnia” - warsztat i galeria
ul. Szkolna 4, całorocznie
tel. +48 600 455 765,
www.ceramikarnia.pl

SPLYWY KAJAKOWE

• Splywy kajakowe
ul. Wczasowa 5, 76-200 Bydlino
tel. +48 691 380 262, +48 723 968 072
www.splywykajakowe.tp2.pl.

• White Water, ul. Rybacka 8d / teren SOSIR, 76-200
Słupsk, tel. +48 787 787 684, +48 577854 827,
www.kajakislupsk.pl

JĘDZIECTWO

• Stajnia Runowo
Pałac pod Bocianim Gniazdem
Runowo 2, 76-230 Potęgowo
tel. +48 59 811 51 49, 602 445 113
www.runowo.pl

AQUAPARK SŁUPSK

TRZY FALE

- BASENY
- SAUNY
- SPA
- SPORT
- STREFA ZEWNĘTRZNA



Krówka Ustecka do nabycia we wszystkich naszych kawiarniach

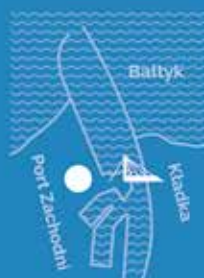
Café Mistral
Krówka Ustecka

Café Mistral
ul. Kaszubska 9



Café
Mistral na Fali

Port Zachodni
za kładką



Café Mistral
TU I TERAZ

ul. Marynarki Polskiej 73
obok Informacji Turystycznej



Mistral gotuje
RESTO BAR

ul. Żeromskiego 10



www.mistral.ustka.pl