

2025/2026



USTKA
I ZIEMIA SŁUPSKA
Localna Organizacja Turystyczna

INFORMATOR TURYSTYCZNY

USTKA
na
fali

UZDROWISKO USTKA

MIASTO USTKA
GMINA SMOŁDZINO

GMINA USTKA
POWIAT SŁUPSKI



- **BASENY**
- **SAUNY**
- **SPA**
- **SPORT**
- **STREFA
ZEWNĘTRZNA**

AQUAPARK SŁUPSK
 **TRZY FALE**



Ustka i nie tylko...

Drodzy Turyści, jak co roku, przygotowaliśmy Informator Turystyczny, który zapozna Państwa z atrakcjami Ustki oraz Ziemi Słupskiej. Nasz region odwiedzają zarówno zwolennicy aktywnego wypoczynku, jak i amatorzy leniwego spędzania czasu. Każda z tych grup znajdzie u nas niejedną ciekawą propozycję. Z roku na rok rozrasta się baza noclegowa w Ustce i okolicy a szerokie i czyste plaże przyciągają amatorów letniego wypoczynku. Warto podkreślić, że w roku 2024 kąpielisko Ustka - Plaża Wschodnia - po raz kolejny zdobyło Błękitną Flagę, odznaczenie nadawane najczystszyemu kąpieliskom i marinom. Jako uzdrowisko, Ustka oferuje także szeroką ofertę zabiegów leczniczych. Z kolei promenada nadmorska, port, malownicze uliczki z zabudową szachulcową, uroczy klimat małego miasteczka i nadmorskie lasy również tworzą świetną scenerię do spędzenia u nas urlopu lub weekendu. Przez cały rok panuje tutaj nadmorski mikroklimat, z którego można korzystać poznając bogactwo otaczającej przyrody – pieszko, na rowerze, kajakiem, statkiem - można wybrać dowolną formę. Okoliczne atrakcje takie jak ruchome wydmy w Słowińskim Parku Narodowym, rezerwat Buczyna nad Słupią, wieża widokowa na wzgórzu Rowokół, malownicza dolina rzeki Słupi, Kraina w Kratę -Swołowo, Kluki, Krzemienica, Starkowo czy Dolina Charlotty to miejsca, które mogą zapaść w pamięć podczas pobytu w naszym ciekawym regionie. Zarówno długie spacery brzegiem morza, jak i wędrówki szlakami w Słowińskim Parku Narodowym, wycieczki rowerowe, spływy kajakowe czy rejsy morskie, dostarczą z pewnością wielu niezapomnianych wrażeń.

Zapraszamy zatem do odwiedzin Ustki i Ziemi Słupskiej o każdej porze roku.

*Drodzy Turyści
i Mieszkańcy Ustki,*

Uprzejmie informujemy, że Lokalna Organizacja Turystyczna „Ustka i Ziemia Słupska” nie odpowiada za wszelkie zmiany cenników, terminów, godzin otwarcia i innych informacji na temat obiektów opisanych w niniejszym informatorze. Informacje wymienione w tej publikacji konsultowane były z przedsiębiorcami i właścicielami obiektów w maju 2025 roku. Za wszelkie niezgodności ze stanem faktycznym i utrudnienia z nich wynikające – przepraszamy.

Spis treści

Ustka	1 – 42
Gmina Ustka	43 – 50
Gmina Smołdzino	51 – 54
Powiat Słupski	55 – 63

Wydawca:

Lokalna Organizacja Turystyczna „Ustka i Ziemia Słupska” ul. Księdza Kardynała Wyszyńskiego 3, 76-270 Ustka.

Adres do korespondencji:

ul. Marynarki Polskiej 71, 76-270 Ustka,
biuro@lot.ustka.pl, www.ustka.travel,
tel. +48 59 814 71 70

Redakcja: Marta Rumińska,
Agata Frankowska, Izabela Kramarczuk
biuro@lot.ustka.pl, tel. +48 59 814 71 70

Teksty: Marta Rumińska,
Agata Frankowska, Agata Plotka

Aktualizacja i korekta: Marta Rumińska,
Izabela Kramarczuk, Szymon Orłowski

Skład i opracowanie graficzne:

Arkadiusz Szadkowski

Zdjęcia: Agnieszka Szoltysik - Zatrzymane
Chwile, Arkadiusz Szadkowski,
Marta Rumińska

Ten informator sfinansowany został ze środków pochodzących z opłaty uzdrowiskowej, przez samorządy oraz dzięki reklamodawcom.

Zapraszamy do Centrum Informacji Turystycznej!

Godziny otwarcia w 2025 roku:

01.01 - 15.06 poniedziałek - sobota 9:00 - 16:00
16.06 - 31.08 poniedziałek - niedziela 8:00 - 19:00
01.09 - 31.12 poniedziałek - sobota 9:00 - 16:00

nakład:

35 000 – wydanie polskie
8 000 – wydanie niemieckie
4 000 – wydanie angielskie
3 000 – wydanie czeskie

DNI MORZA

28 czerwca 2025

W programie:

Wyścig butelkowy, jarmark sztuki i rękodzieła,
koncerty szantowe, morskie animacje

www.visit.ustka.pl





Spacer 1 Stara Osada Rybacka



Długość trasy: ok. 2 km
Czas przejścia: ok. 1 godzina

Najstarsza część Ustki to dzisiaj: Marynarki Polskiej i Czerwonych Kosynierów, tworzące owalnicę. Taki kształt miała pierwotna średniowieczna osada rybacka, położona wśród wydm. Jej punkty zbieżne to, na południowym krańcu - dzisiejszy Skwer im. Aliny Skibniewskiej i na północnym - Park Jana Pawła II, nazywany potocznie Zaułkiem Kapitańskim. W procesie przywracania walorów historycznych Starej Osady Rybackiej zrewitalizowane zostały zabytkowe domostwa. Przy najważniejszych z nich umieszczono tablice informacyjne. Wiele budynków starej Ustki to dawne chaty rybackie o konstrukcji szachulcowej. Budownictwo tego typu spotyka się w wielu pomorskich miejscowościach, przez co obszar Pomorza Środkowego bywa często nazywany „kraią w kratę”. Konstrukcję budynków tworzyły drewniane, smoło-

wane belki, tworzące „kraciasty” szkielet, a przestrzenie między nimi wypełniane były przeważnie słomą i gliną oraz pobielane wapnem. W drugiej połowie XIX wieku Ustka zaczęła rozrastać się na południe, dokąd doprowadzono linię kolejową oraz na wschód, gdzie stopniowo powstawały nowe ulice dzielnicy willowej.

Spacer rozpoczynamy na ulicy Marynarki Polskiej, gdzie pod numerem 71. mieści się **Centrum Informacji Turystycznej**. Każdy turysta otrzyma tu plan Ustki oraz aktualny Informator Turystyczny. W ofercie jest też wiele map i przewodników, regionalne pamiątki oraz wypożyczalnia rowerów i przechowalnia bagaży.

Sąsiedni budynek zdobi **barwny mural**. Kawiarnia „Tu i Teraz” przyciąga wzrok imitacją belkowania szachulcowego na froncie oraz dużymi scenami rodzajowymi na ścianach szczytowych. Projektantem i wykonawcą jest artysta Jacek Frąckiewicz.

U zbiegu dzisiejszych ulic Marynarki Polskiej i Czerwonych Kosynierów znajduje się Skwer im. Aliny Skibniewskiej. Na kamiennym obelisku widnieje **herb Ustki**. Projekt herbu stworzył w 1922 roku lokalny malarz, pochodzący z Duninowa, Wilhelm Granzow. Założeniem autora było podkreślenie trzech walorów miejscowości: portu morskiego, kąpieliska i tradycji rybołówstwa, co przedstawił przez symbole widoczne w herbie, a są to: żaglowiec, fale morskie i syrenka trzymająca łososa.

W małej uliczce naprzeciwko budynku Informacji Turystycznej mieści się **Muzeum Ziemi Usteckiej**, które zostało otwarte w 2000 roku dzięki staraniom Towarzystwa Przyjaciół Ustki. Gromadzi ono pamiątki regionalne związane z historią miejscowości i regionu. Prezentowane są eksponaty oraz fotografie z XIX i początku XX wieku oraz dokumenty powojenne. Muzeum posiada

Stara osada rybacka

w zbiorach między innymi zabytkowe maszyny do szycia, pisania, sprzęt fotograficzny czy strój kąpielowy z początku XX wieku. W budynku znajduje się także ciesząca się dużym powodzeniem kolekcja modeli jednostek pływających, wyprodukowanych przez stocznnię Ustka.

Kierując się ulicą Marynarki Polskiej na północ, zostawiamy po prawej stronie skwer. W trakcie spaceru warto uważnie spoglądać na trotuar i odszukać **plyty z brązu z wizerunkami pięciu gatunków ryb** występujących w Bałtyku. Pierwsza z nich znajduje się właśnie na początku naszej trasy.

W kamienicy po lewej stronie, pod nu-

merem 50, mieści się **Muzeum Bursztynu**. Obiekt otwarty w 2020 roku, zawiera bogatą kolekcję eksponatów. Bursztyn bałtycki, kopalna żywica sprzed 40 milionów lat, od wieków znajdowany jest na wybrzeżu Bałtyku. „Złoto północy”, jak nazywany jest bursztyn, było zawsze cenionym materiałem dekoracyjnym, z którego wykonywano biżuterię, figurki i amulety. W okolicach dzisiejszej Ustki znajdowane były ozdoby z dawnych epok świadczące o popularności bursztynu w tym rejonie. W 1887 roku w okolicy Słupska znaleziono domniemany amulet łowcy niedźwiedzi, którego powstanie naukowcy oceniają na około 1700 rok p.n.e. Oryginalna figurka znajduje się w Muzeum Narodowym w Szczecinie, kopię zaś możemy obejrzeć w słupskim Ratuszu. W usteckim muzeum nie tylko można obejrzeć bogate zbiory w postaci różnorodnych bryłek, inkluzji owadów oraz wyrobów z bursztynu takich jak tabakierki, szkatułki czy korale, można również zaprojektować i wyszlifować własny bursztyn. Wśród eksponatów zasługujących na uwagę znajdują się między innymi latarnia ustecka, gdański żuraw, samolot czy żaglowiec, wykonane z bursztynowych płytek. Najnowszym eksponatem pozyskanym przez muzeum są bursztynowe skrzypce. Podziwiać można

ogromne bryły bursztynu, niektóre o wadze prawie 2 kilogramów. Muzeum prowadzi swój własny sklep z biżuterią z bursztynu oraz bursztynowymi kosmetykami.

Ulica Marynarki Polskiej w tej części miasta jest w większości zabudowana po obu stronach małymi kamieniczkami. Domy „w kratę” występują tu w mniejszości. Jeden z nich, mijamy po prawej stronie. Jest to najstarsza w Uście, licząca 150 lat, restauracja Pod Strzechą. Przed wojną przy ówczesnej gospodzie krytej strzechą funkcjonował także niewielki browar. Za budynkiem widoczne są zabudowania gospodarcze.

Idąc dalej warto zwrócić uwagę na żółty budynek po prawej stronie tuż za skrzyżowaniem z ulicą Kaszubską. Możemy tu zobaczyć barwny mural promujący Swołowo czyli tzw. „krainę w kratę”. Kraciaste domki przedstawione są w formie klocków ustawianych przez wielką dłoń na makiecie. Wchodząc z kolei na mały dziedziniec przed **Muzeum Chleba**, zauważamy monochromatyczny mural przedstawiający kontury kilku postaci dziecięcych, sądząc po strojach - mieszkańców dawnej osady, który jest nawiązaniem do galerii fotografii Ustki i Ustczan sprzed lat umieszczonej poniżej.

Zaraz obok, przy Piekarni-Cukierni



Muzeum chleba



Galeria Herbaciarnia

*Słowiński
Szlak Rybacki-
lokalizacja płyt
z wizerunkiem
ryb.*



Brzóska, mieści się Muzeum Chleba. Tradycje piekarskie w rodzinie Brzósów sięgają 4 pokoleń. Nowy budynek, w którym mieści się Muzeum Chleba oraz Piekarnia i Cukiernia Brzóska, nawiązuje do tradycyjnej architektury szkieletowej. W tym miejscu do lat 60-tych stała dawna niemiecka piekarnia i cukiernia, którą przejął po II Wojnie Światowej Bolesław Brzóska. Później poprowadził ją syn, Eugeniusz – pomysłodawca i twórca Muzeum Chleba, który zgromadził eksponaty tworzące dziś pokaźne zbiory. Muzeum Chleba, otworzone w 1998 roku, to efekt pasji kolekcjonerskiej Pana Eugeniusza. Wśród zgromadzonych eksponatów można zobaczyć zarówno stare urządzenia do „miesienia” ciasta chlebowego jak i dawną szafę chłodniczą, w której wykorzystywano cięty lód. Są tu urządzenia do nadziewania pączków, do dzielenia ciasta na bułki, foremki do tabliczek czekolady, pralinek czy karmelków. Ciekawy jest też zbiór archiwalnych dokumentów rodzinnych oraz zdjęć związanych tematycznie z piekarstwem. Zbiory pana Brzóska to też bogata kolekcja przedwojennych pocztówek z wizerunkiem ówczesnej Ustki czyli Stolpmünde. Reprinty wybranych motywów można nabyć w Informacji Turystycznej w Ustce.

Naprzeciwko sąsiadującej z piekarnią

poczty, mieści się **Muzeum Statków**. Można w nim podziwiać między innymi Czarną Perłę z filmu „Piraci z Karaibów”, Titanica, Wilhelma Gustloffa oraz polskie okręty wojenne.

Po wyjściu z muzeum kierujemy się w lewo główną ulicą, przechodząc obok kolorowego **murale** będącego kontynuacją tematu „Swołowo”. Tym razem przedstawia on zwierzęta wiejskie.

Okolo 20 metrów dalej, po lewej stronie ulicy na aromatyczną herbatę i drobne smakołyki zaprasza **Galeria Herbaciarnia**, działająca od 1991 roku. Kilka lat temu właściciele zainicjowali Kiermasz Świąteczny, który stał się już tradycją i co roku w grudniu przyciąga artystów oraz rękodzielników z Ustki i okolic.

Idąc dalej ulicą Marynarki Polskiej możemy skręcić w lewo pomiędzy dwoma budynkami „w kratę” i zerknąć na tzw. **Czerwoną Szopę**, wybudowaną w 1867 roku. Na bocznej ścianie widnieje medalion z herbowymi symbolami Ustki: żaglowcem i syreną. Takie charakterystyczne budynki z czerwonej cegły z szerokimi wrotami w szczytowej ścianie pełniły funkcję stacji ratownictwa morskiego. Gwarantowały gotowość w razie awarii statku lub katastrofy w porcie i na redzie, a stawiano je co kilkanaście kilometrów wzdłuż morskiego wybrzeża. Przechowywano w nich łodzie i sprzęt ratunkowy. Od 1930 roku na wyposażeniu usteckich ratowników była też łódź motorowa. Zabytkowy budynek Czerwonej Szopy zostanie wkrótce odremontowany i zaadaptowany na cele edukacyjno-kulturalne. Dzisiejsza Stacja Ratownictwa Brzegowego znajduje się po przeciwnej stronie kanału portowego.

Znajdujemy się na krańcu ulicy Marynarki Polskiej, która w tym miejscu łączy się z prawej strony z ulicą Czerwonych Kosynierów. To właśnie tu, gdzie zamyka się owalnica tworząca osadę rybacką, znajduje się odnowiony **Park Jana Pawła II**. Po środku placu stał niegdyś **kościół pod wezwaniem św. Mikołaja i Jana Chrzciciela**, konsekrowany w czerwcu 1356 roku przez biskupa z Kamienia Pomorskiego. Jego wygląd przypominał zachowany do dziś kościół w Zimowiskach – zlokalizowany przy trasie Ustka–Słupsk. Ustecki kościółek skierowany był na wschód, od strony zachodniej dostawiona była prostokątna wieża, a od południa niski aneks z drugim wejściem. Kształt i jego usytuowanie przybliżyła nam dzisiaj metalowa konstrukcja, znajdująca się tu od 2021 roku. Podobno wieża kościoła służyła jako latarnia morska, wyznaczając drogę statkom wracającym do portu. Wokół placu zachowały się do dzisiaj szachulcowe domy ówczesnych kapitanów, dlatego też potocznie miejsce to nosi nazwę

Zaułku Kapitańskiego. Jak wyglądało to miejsce na przełomie XVIII i XIX wieku pokazuje makietą Starej Osady Rybackiej, umieszczona tu w 2019 roku. Autorem jest Romuald Wiśniewski, absolwent Warszawskiej Akademii Sztuk Pięknych na Wydziale Rzeźby. Przy kościele, którego fundamenty były niedawno badane przez archeologów i dziś można ich fragment obejrzeć w szklanej gablocie, znajdował się mały cmentarz, będący przez ok. 500 lat miejscem pochówku mieszkańców osady oraz rozbitków morskich. W 1889 roku kościół został rozebrany, ponieważ stał się za mały na potrzeby mieszkańców. Wizerunek kościoła umieszczony jest na awersie medalu okolicznościowego **15 koron Usteckich**, wydanego w 2025 roku przez LOT „Ustka i Ziemia Słupska”, który można nabyć w Informacji Turystycznej.

Proponujemy przejść przez plac do samego nabrzeża portowego i obejrzeć panoramę portu ze stacjonującymi przy nabrzeżu statkami i jachtami oraz białą, ażurową konstrukcję **obrotowej kładki dla pieszych**, która od 2013 roku łączy wschodni i zachodni brzeg Słupi. Cały ciężar kładki opiera się na zachodnim brzegu rzeki. Dzięki wysokiemu na 24 m pylonowi wraz z elektrycznym napędem możliwe jest obrócenie kładki o prawie 90 stopni w prawo. W tej pozycji pomost opiera się na rampie znajdującej się na wschodnim nabrzeżu. Łożysko obrotowe zamontowane jest od strony pylonu. Za podtrzymanie i zrównoważenie kładki odpowiadają liny odciągowe. Konstrukcja waży 80 ton, przy długości pomostu 57,78 m oraz szerokości blisko 4 m. Swoimi gabarytami kładka równoważy się z ceglany budynek Latarni Morskiej po drugiej stronie kanału, tworząc wizualny efekt wejścia do portu. Zarówno projektem





Mistral Gotuje
RESTO BAR

Kuchnia inspirowana
smakami świata z zachowaniem
lokalnej tradycji.

Specjalność Firmy
Podpłomyki Alzackie

Ustka, ul. Żeromskiego 10

Rezerwacja stolika +48 453 551 042

VILLA MISTRAL

ul. Żeromskiego 10, Ustka

Villa z 1900 roku
odnowiona w 2017 roku
100 m od plaży i promenady
Komfortowe pokoje
Apartament z prywatną
werandą



DOM WAKACYJNY MISTRAL

ul. Pomorska 2, Ustka



MISTRAL PRZY PLAŻY

Uroczysko 11,
Ustka Zachodnia



TEL. +48 501 527 578
www.mistral.ustka.pl

Obiekty całoroczne



jak i wykonaniem kładki zajmowały się lokalne firmy. 2014 roku obiekt otrzymał wyróżnienie I stopnia w konkursie na „Najlepszą przestrzeń publiczną województwa pomorskiego” zorganizowanym przez Zarząd Województwa Pomorskiego.

(Jesteśmy w połowie spaceru po Starej Osadzie Rybackiej. W tym miejscu można zdecydować się na zmianę trasy i wybrać dłuższe warianty zwiedzania Ustki:

SPACER 2 – Śladami XIX-wiecznego lotniska - start przy Latarni Morskiej - długość: ok. 4 km, czas przejścia: ok. 2,5 godziny

SPACER 3 – Rowerem przez Ustkę zachodnią - start przy kładce obrotowej - długość: ok. 8 km, czas przejazdu: ok. 2,5 godziny)

Będąc w tym miejscu warto zwrócić uwagę na okazały budynek historycznego spichlerza z czerwonej cegły, stojący po prawej stronie, wzdłuż ulicy Zaruskiego. Od 1987 roku mieści się w nim **Centrum Aktywności Twórczej**. Jest to jeden z trzech salonów wystawienniczych Bałtyckiej Galerii Sztuki Współczesnej. Pozostałe są w Słupsku: Baszta Czarownic i Galeria Kameralna.

Obecnie po pełnej modernizacji cały budynek został zaadaptowany na potrzeby Centrum Aktywności Twórczej, które zyskało znakomicie wyposażone pracownie rzeźby, ceramiki, grafiki komputerowej i filmowej oraz sale: wykładową i wystawienniczą. Nowoczesna baza noclegowa jest przygotowana na pobyty typu artist-in-residence. Jest to

pierwszy tego typu ośrodek w Polsce i jeden z nielicznych w Europie i na świecie. Vis-a-vis spichlerza widoczne są trzy **murale o tematyce morskiej**, dzięki którym ulica zyskała miano „Malownicza ulica”. Obrazy powstały według drzeworytów japońskiego artysty Hokusai. Ich tworzenie i odsłonięcie miało miejsce w 2017 roku.

Wracamy do Zaułku Kapitańskiego i obok budynku z numerem 27 kierujemy się w malowniczą uliczkę Czerwonych Kosynierów, zabudowaną tzw. „domami w kratę”, w których dziś mieszczą się najczęściej pokoje gościnne, restauracje czy kawiarnie. Ta najstarsza część Ustki od roku 2009 została objęta gminnym programem rewitalizacji. Budynki poddano rekonstrukcji, a obszar ten został wpisany do rejestru zabytków. Mijając charakterystyczny budynek kamienicy z wieżyczką, po prawej stronie przy ulicy Kaszubskiej zobaczymy **Café Mistral** – manufakturę Krówki Usteckiej. Za budynkiem kawiarni warto zerknąć na pomnik Rybaka Mistrała, który – według legendy – uratował wioskę rybacką przed morskim potworem, poświęcając swoje życie.

Idąc dalej ulicą Czerwonych Kosynierów dochodzimy do małego placu przy postaciach **Trzech Gracji**. Ta rzeźba autorstwa Jana Konarskiego, stoi na skwerku od 2017. Trzy Gracie: Promienna, Rozumna i Kwitnąca czyli patronki: piękna, sztuk umysłowych i sztuk pięknych, zdobyły kiedyś fontannę przy skrzyżowaniu ulic Marynarki Polskiej i Czerwonych Kosynierów. Podczas renowacji ulic fontanna została jednak zniszczona. Na szczęście postacie zachowały się. Warto wspomnieć, że ich twórca jest również autorem znanych monumentów m.in. księdza Jerzego Popiełuszki przy kościele p.w. Najświętszego Serca

Jezusowego w Słupsku, popiersia Janusza Korczaka, patrona Słupskiego Szpitala Wojewódzkiego i współautorem pomnika Józefa Piłsudskiego przed Belwederem w Warszawie.

Naprzeciwko placu przy Gracjami znajduje się ustecki **Dom Kultury**, który w ramach swojej działalności prowadzi edukację kulturalną dzieci, młodzieży i dorosłych w zespołach artystycznych i kołach zainteresowań (m.in. Ustecki Klub Plastyka, Klub Hafciarski), organizuje wystawy, festiwale, warsztaty artystyczne, koncerty i spektakle teatralne, a w sezonie letnim imprezy o charakterze rodzinnym i wydarzenia dla turystów. Stałymi propozycjami w kalendarzu imprez są między innymi: Festiwal Pippi, Ustecki Festiwal Filmów Amatorskich UFF(O)A, Wakacyjny Klub Filmowy, rodzinne spotkania z ceramiką, rzeźbą z piasku, Święto Latarni, konkurs piosenki dla turystów „Ustecka Muszelka”, wystawy artystów z Bielska-Białej w ramach Dni Bielska-Białej w Ustce.

Śąsiedni budynek to doskonały przykład oryginalnie zachowanego budownictwa szachulcowego. Jest to tzw. **Dom Kapitana Haase**. Mieści się w nim sala wystawowa Bałtyckiego Centrum Kultury. Podczas prac konserwatorskich odsłonięto wyryty na belce, widoczny nad wejściem napis „18 P.H. 04”. Najprawdopodobniej kapitan Peter Haase, zbudował ten dom w 1804 roku. Mijając ten zabytkowy obiekt dochodzimy do skweru z ławkami i fontannami, skąd rozpoczynaliśmy nasz spacer. Tu w lecie można odpocząć przy szumie fontann, które wieczorami są barwnie podświetlane. Dla spragnionych turystów dużych i małych ustawiono poidelko, z którego można skorzystać w upalne dni.



Więcej murali
w mieście Ustka
pod kodem QR:





Spacer 2

Długość trasy: ok. 4 km
Czas przejścia: ok. 2,5 godziny

Śladami XIX-wiecznego letniska

Proponujemy Państwu spacer przez Promenadę Nadmorską i dzielnicę willową. Wędrówkę zakończymy przy dworcu kolejowym. Miejsca te związane są z nową funkcją osady, która przekształciła się na początku XIX wieku w miejscowość letniskową. W latach 30. datuje się początek znaczenia tego nadmorskiego kąpieliska Ostseebad Stolpmünde. W 1832 roku przyjechało tu 49 letników przy jednym działającym dylizansie pocztowym. 30 lat później Poczta Królewska uruchomiła na trasie ze Słupska drugi 6 osobowy dylizans pocztowy. Podróż ze Słupska do Ustki trwała 1 godzinę i 45 minut. Roczna liczba letników wynosiła wtedy już około 350. Pod koniec 1878 roku uruchomiono linię kolejową Słupsk–Ustka (Stolp–Stolpmünde), co spowodowało jeszcze większy napływ letników poczynając od II połowy XIX wieku. W roku 1904 liczba ta wzrosła do 2294 osób. W roku 1911 zbudowano również połączenie kolejowe do Ustki ze Sławna, co skróciło znacznie czas podróży ze Szczecina i tym samym podróży

ży z Berlina i całych Niemiec. W kurorcie powstało 5 stacji kolejowych, z czego dwie znajdowały się po obu stronach kanału portowego i dzięki temu letnicy mogli dojechać do samej plaży.

Ważnym momentem w rozwoju funkcji uzdrowiskowej było powołanie Towarzystwa Kąpielowego w 1870 roku. Więcej informacji o uzdrowiskowej historii Ustki piszemy na stronie 18.

Naszą wędrówkę rozpoczynamy przy charakterystycznym budynku **Latarni Morskiej**. Przed rozbiórką kościoła w Zaułku Kapitańskim, funkcję latarni morskiej pełniło oświetlenie umieszczane na wieży kościelnej. Potem, gdy w 1892 roku powstał dzisiejszy budynek latarni, pierwotnie jako stacja pilotów w porcie, światło było wciągane do wysokości 11,6 metra na maszt postawiony obok. Było to światło czerwone, widoczne z odległości około 3 mil morskich. Po przebudowie strzelistego dachu wieży na oszkloną galerię, umieszczono w niej stałe źródło światła. Od roku 1904 pojawiło się światło

białe, przerywane. Latarnia usteka ma 19,5 metra wysokości, a jej światło ma zasięg około 18 mil morskich. Na dziedzińcu przed latarnią, obejrzeć można wyłowione z dna kanału portowego fragmenty drewnianych statków oraz szyny kolejowe z 1914 roku. W sezonie letnim latarnia udostępniana jest zwiedzającym codziennie, a poza sezonem tylko w soboty i niedziele przy sprzyjających warunkach atmosferycznych.

Pomiędzy Latarnią Morską a budynkiem Kapitanatu Portu znajduje się **pomnik poświęcony Ludziom Morza**, który powstał w 2002 roku. W centrum znajduje się postać kobiety, matki, czekającej na powrót syna z morza. Wokół ustawiono tablice kamienne przedstawiające pracę żeglarzy i rybaków. Autorem pomnika jest Stanisław Kulon – rzeźbiarz z warszawskiej Akademii Sztuk Pięknych, a tablic – rzeźbiarz Mieczysław Borys. Co roku w dniu Święta Ustki i Wojska Polskiego – 15 sierpnia – pod pomnikiem składane są wieńce i kwiaty.

Równie rozpoznawalnym symbolem Ust-

Burmistrz Miasta Ustka oraz Grand Lubicz Uzdrowisko Ustka zapraszają na



GRAND LUBICZ

FESTIWAL UZDROWISKA

USTKA 2025

1-3 sierpnia

W programie m.in:

Mistrzostwa uzdrowiska w wyplukiwaniu bursztynu, gra miejska, pokazy sportowe, gry i zabawy w starym stylu, seanse relaksacyjne

Koncerty :

Agnes Violin, Black Radio oraz

SORRY BOYS



www.visit.ustka.pl



GRAND LUBICZ



DOŻYNKI RYBNE ŚWIĘTO USTKI

15-17 sierpnia

W programie:

**Fiszparada,
widowisko „Powrót z połowów”,
morskie animacje, kiermasz,
Koncerty szantowe oraz**

**LIBER z zespołem INOROS;
KOBRAŃOCKA**

www.visit.ustka.pl





Syrenka trzyma w ręku łososia. Bryzga Rosowa – bo takie imię nosiła bohaterka – opiekowała się niewidomą ustecką wdową Maruszą, pozbawioną środków do życia

ki co latarnia, jest **Syrenka**. Kierując się na wschodni falochron, dochodzimy do jej pomnika. Zgodnie z legendą, którą w latach 50-tych napisał dla Ustki kaszubski pisarz Franciszek Fenikowski, Syrenka trzyma w ręku łososia. Bryzga Rosowa – bo takie imię nosiła bohaterka – opiekowała się niewidomą ustecką wdową Maruszą, pozbawioną środków do życia, kiedy jej syn nie wracał z dalekiego rejsu. Syrenka przynosiła każdego ranka samotnej i ociemniałej kobiecie łososia, aby ta nie głodowała. Poleciała jej także przecierać oczy wątrobą łososia. Dzięki temu wdowa wkrótce odzyskała wzrok i ujrzała łódź, którą szczęśliwie powrócił z morza jej jedyny syn. Z tą i z innymi ciekawymi legendami regionu można się zapoznać sięgając po książkę pt. „Legendy Ustki i Ziemi Słupskiej”, którą można zakupić w usteckich punktach Centrum Informacji Turystycznej. Pomnik powstał z inicjatywy Lokalnej Organizacji Turystycznej „Ustka i Ziemia Słup-

ska” w 2011 roku. Materiał na posąg zebrało w społecznej zbiórce, a budowę pomnika wsparli mieszkańcy i lokalne firmy. Autorem projektu jest Jerzy Michał Rosa.

Z falochronu wracamy na promenadę. Ten pieszy trakt nadmorski zbudowano dla kuracjuszy około 1875 roku. **Promenada Nadmorska** była kilkakrotnie przedłużana. Dziś ma już ponad 2 kilometry długości. Idąc nią od kanału portowego dojdziemy praktycznie do granic miasta na wschodzie. W sezonie to właśnie promenada tętni życiem – odbywają się tu prezentacje, koncerty i kiermasze, w licznych straganach można kupić usteckie pamiątki. Wzdłuż traktu ustawiono ławeczki, na których można odpocząć i posłuchać szumu morza. Znajdują się tu także restauracje, bary i lodziarnie. Tuż obok latarni, w oszklonej sali Tawerny Columbus można przy smacznej kolacji posłuchać muzyki na żywo lub popatrzeć na zachód słońca.

Zaraz obok znajduje się dawny Pawilon Zdrowjowy czyli Kurhaus-Pavillon, wybudowany ok. 1900 roku. Na parterze mieściła się przestronna restauracja. Na starych pocztówkach sprzed 1945 roku widoczny jest biegnący wzdłuż całej fasady taras z balustradą wspartą na kolumnach. Po prawej stronie budynku zobaczymy też dawny pawilon muzyczny, w którym dla kuracjuszy przechadzających się promenadą, przygrywała niegdyś orkiestra.

Na małym parkiem znajdowały się dawne cieplice (Warmhalle), późniejszy **Zakład Przyrodolecniczy** przy ulicy Beniowskiego 1, zbudowany w 1911 roku. Obiekt ten z charakterystycznym, hełmowym dachem powstał według projektu architekta Heinricha Dunkela, który projektował również zakład kąpielowy w Sopocie. Nad wejściem widoczny jest zabytkowy portal z żaglowcem. W obiekcie mieściły się tu pierwotnie 22 kabiny lecznicze.

Po prawej stronie Zakładu Przyrodolecniczego znajduje się Sanatorium Tęcza, po lewej widoczny jest budynek z wieżyczką. Jest to tzw. Dworek Różany, jedna z bardziej dekoracyjnych willi uzdrowskich w Ustce z drewnianą, ażurową werandą od strony promenady.

Idąc dalej ulicą Limanowskiego, równoległą do promenady, mijamy hotel Szerokie Wody, naprzeciwko którego zobaczyć można imponujący okaz topoli białej, która ze względu na kształt, nosi nazwę „Trójzab Neptuna”. Kilka metrów dalej w niewielkim budynku z przeszklonym dachem jest wejście do **Muzeum Mineralogicznego**. Ekspozaty prezentowane są w zabytkowym bun-

krze, który w przeszłości służył za schron przeciwlotniczy. Długość podziemnego chodnika ma około 100 metrów. W gablotach można podziwiać kolekcję minerałów i muszli morskich z całego świata. We wnękach i dawnych pomieszczeniach magazynowych schronu prezentowane są większe minerały i skamieniałości, między innymi największy kryształ górski w Polsce.

Przed muzeum kierujemy się na południe pieszą ścieżką i dochodzimy do ulicy Chopina. Zostawiamy teraz na chwilę za sobą promenadę i szum morza, aby zobaczyć dawny Ostseestrand Hotel, co w wolnym tłumaczeniu oznacza „plaża Bałtyku”. Ten żółty budynek z zielonymi okiennicami to obecny **Hotel Alga**. Wyróżnia się charakterystyczną werandą od frontu i wewnętrznym patio. Powstał w roku 1900 i jest wpisany do rejestru zabytków. Ścianę boczną hotelu zdobi od 2020 roku mural przedstawiający letni widok plaży, którego autorem jest Tomasz „Cukin” Żuk, artysta z Koszalina.

Idąc dalej ulicą Chopina dochodzimy do skrzyżowania i skręcamy w kierunku morza w ulicę Żeromskiego, która w XIX-wiecznej dzielnicy willowej była traktem prowadzącym do głównego wejścia na promenadę. Widać stąd dwie bliźniacze wieżyczki zabudowy mieszczącej lokale gastronomiczne. Zanim przejdziemy pomiędzy nimi na promenadę, warto przyjrzyć się okazałemu budynkowi z czerwonej cegły. Jest to willa największego słupskiego przedsiębiorcy Conrada Westphala – tzw. **Villa Red**. Jest to jeden z pierwszych domów willowych przy plaży, a data budowy – 1886 rok – umieszczona jest nad wrotami dawnej stajni usytuowanej obok głównego budynku. Na bocznej ścianie stajni widnieją okazałe rzeźbione medaliony z końskimi głowami. Budynek willi wieńczy wieża i dach z lukarnami, a na nim znajduje się taras z widokiem na morze. Na uwagę zasługuje również rosnąca przed wejściem araukaria chilijska – drzewo iglaste o charakterystycznych liściach.

Po przeciwnej stronie ulicy, na północnej ścianie **Ośrodka Wypoczynkowego Radość**, nasz wzrok przyciągnie **ceramiczna mozaika** przedstawiająca ławicę ryb. Wykonana została pod koniec lat 70. według projektu Ireny Zahorskiej.

Jeśli, stojąc w tym miejscu, odwrócimy się na południe, ujrzymy malowniczą ulicę Żeromskiego, główną arterię **dzielnicy willowej**. To właśnie tu, w pobliżu plaży, na wschód od osady rybackiej, powstała dzielnica mieszkalna, gdzie letnicy mogli wynajmować pokoje w okazałych willach.



Ławeczka Ireny Kwiatkowskiej

Miejscowość zyskała nowoczesny wygląd, ulice obsadzono drzewami. Spacerując dziś przez tę część miasta można prawie poczuć klimat XIX-wiecznego kurortu.

Na razie jednak powracamy na promenadę głównym wejściem i kierujemy się w prawą stronę obok Tawerny „Róża Wiatrów”. Idąc dalej traktem nadmorskim dochodzimy do parku, który został założony około 1875 roku. Na jego skraju zobaczymy **pomnik Fryderyka Chopina**. Postać kompozytora w rozwianej pelerynie idzie w kierunku morza. Rzeźba została odsłonięta podczas obchodów Dni Morza w 1979 roku jako dar Ministra Kultury i Sztuki dla Ustki. Autorką pomnika jest Ludwika Kraskowska-Nitschowa, która w swojej kolekcji może pochwalić się także projektem Warszawskiej Syrenki.

Naprzeciw parku, warte uwagi są dwa charakterystyczne okazy czarnej sosny, które znajdują się na liście czerwonej księgi gatunków zagrożonych. Będziemy kontynuować spacer promenadą wzdłuż parku, po drodze mijając rosnące po obu stronach chodnika okazałe drzewa: klon jawor „Gwido” i kasztanowiec zwyczajny „Taurus”. Przy wyjściu na plażę nr 8 napotykamy kolejny pomnik. Tym razem jest to bardziej współczesna postać – znakomita aktorka **Irena Kwiatkowska**. Pomnik ma kształt ławeczki uformowanej ze zwoju taśmy filmowej. Pani Irena siedzi na niej i, zamyślona, spogląda w kierunku morza. Aktorka przez wiele lat przyjeżdżała na wakacje do Ustki i często siadywała na ławeczce przy promenadzie. Z inicjatywy mieszkańców Ustki, w 2012 roku powstał ten oryginalny pomnik zaprojektowany przez rzeźbiarzy Rafała Nowaka i Piotra Garstki.

Nadmorski trakt biegnie dalej aż do granicy miasta. Potem, jako czerwony szlak pieszy, prowadzi do Orzechowa i dalej do Rowów. Nasza trasa spaceru poprowadzi jednak przez wspomnianą dzielnicę willową. Zostawiając ławeczkę Ireny Kwiatkowskiej, zawracamy za barem Fala i równolegle do promenady i idziemy ulicą Chopina wzdłuż parku.

Jeszcze jeden pomnik, na który warto zwrócić uwagę to **Umierający Wojownik** stojący w parku po prawej stro-

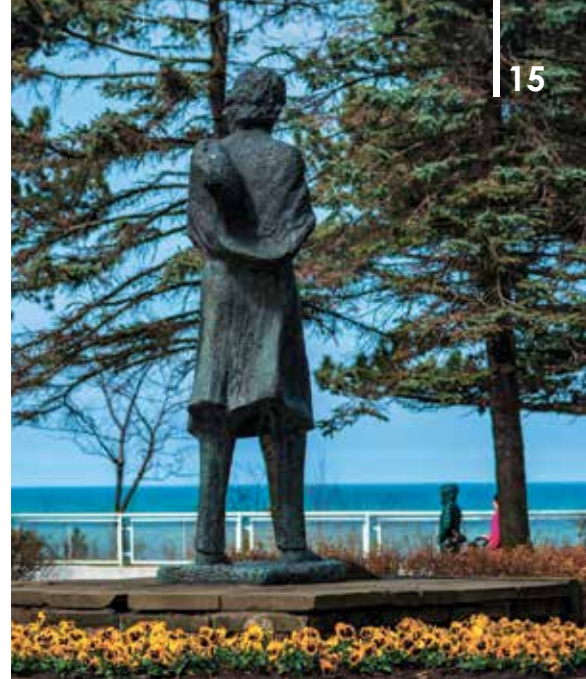
nie. Został zaprojektowany przez Josepha Thoraka, ulubionego rzeźbiarza nazistów i odsłonięty w 1922 roku. Widniała na nim inskrypcja: Naszym poległym żołnierzom, ponieważ upamiętniał on mieszkańców Ustki, którzy zginęli w I wojnie światowej. Po wojnie zmieniono napis na: „Bezimiennym bohaterom wojen światowych – społeczeństwo Ustki”. Dzisiaj na pomniku nie ma żadnej inskrypcji. Postać upadającego wojownika trzyma tarczę, na której widnieje **ustecki herb**. Nieco dalej za pomnikiem w kierunku plaży warto zwrócić uwagę na wysoki, 28-metrowy jesion wyniosły „Zeus”, którego obwód wynosi 316 cm.

Naprzeciwko pomnika, na rogu ulic Chopina i Kopernika, znajduje się ciekawa bryła **Domu Pracy Twórczej** (ZPAP). Ten XIX-wieczny dworek wpisany jest do rejestru zabytków i jest jednym z najciekawszych zachowanych obiektów w Ustce. Wybudowany w 1909 roku, po wojnie stał się siedzibą Domu Pracy Twórczej Zarządu Głównego Związku Polskich Artystów Plastyków. Na szczególną uwagę zasługują kute balustrady i ogrodzenie, a secesyjny wystrój wnętrz, witrażowe okna w wieżyczce czy rzeźbione i intarsjowane sufitry tworzą niepowtarzalny klimat. Dom Pracy Twórczej przyjmuje gości na pobyty indywidualne od weekendu majowego do końca września. To doskonałe miejsce nie tylko na plenery malarskie i fotograficzne, ale również na spotkania artystyczno-konferencyjne.



Dom Pracy Twórczej (ZPAP)

Podążając na południe ulicą Kopernika zauważamy pod numerem 5 – przy kolejnym skrzyżowaniu z ulicą Mickiewicza – duży budynek o charakterze dworku, przed którym jest mały dziedziniec i podjazd. Obecnie mieści się tam Ośrodek Leczniczo Wypoczynkowy Związku Nauczycielstwa Polskiego „Delfin”. Budynek powstał w latach 1914–1919. Daty te widnieją na jednym z trzech medalionów umieszczonych na



wschodniej fasadzie od strony ogrodu.

Będąc na ulicy Kopernika, warto także zwrócić uwagę na front kamienicy stojącej na sąsiedniej posesji numer 3. Mamy tu okazję jeszcze raz obejrzeć herb Ustki, który widnieje jako płaskorzeźba pomiędzy oknami na piętrze.

W dzielnicy willowej nie brakuje budynków o ciekawych bryłach architektonicznych. Aby przyjrzeć się kilku z nich, proponujemy wrócić do ostatniego skrzyżowania, kierując się dalej ulicą Mickiewicza i mijając szpital do ulicy Żeromskiego. Po drodze warto przyjrzeć się kolejnym elewacjom, które przyciągają wzrok ozdobnymi ornamentami, drewnianymi lub kutymi balustradami, łukowymi oknami czy też rzeźbionymi drzwiami. Dochodząc do znanej nam już ulicy Żeromskiego, widzimy na rogu charakterystyczną willę z wysoką wieżyczką pokrytą zielonym dachem. Jeśli przejdziemy kilka kroków w kierunku plaży, po prawej stronie pod numerem 3 ujrzymy drewniany dom w stylu norweskim z rzeźbionymi zdobieniami gzymsów, balustrad i konstrukcji szczytowych. Po przeciwnej stronie ulicy podziwiać możemy kilka przepięknych willi z lat 1900–1902. Jedną z nich to **Villa Mistral**, w której mieści się Resto Bar Mistral Gotuje.

Wróćmy do domu z wieżyczką i skierujmy się na południe ulicą Żeromskiego. Wzdłuż całej ulicy możemy podziwiać kunszt dziewiętnastowiecznych architektów. Za kolejnym skrzyżowaniem zaczyna się ulica Piłsudskiego. Dojdziemy nią do **Ratusza Miejskiego**. To duży budynek z czerwonej cegły. Data powstania: A.D.1911 widnieje



Umierający Wojownik



pod zegarem umieszczonym nad głównym wejściem.

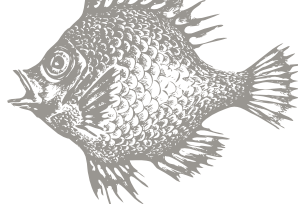
Budowę obiektu rozpoczęto na miejscu starej szkoły.

Powstał on według projektu Friedricha Engelbrechta, radcy budowlanego z Bydgoszczy, który często przyjeżdżał do kąpieliska. Budynek pełnił funkcję szkoły do roku 2004 z małą przerwą, kiedy to w 1944 roku zorganizowano tam szpital wojskowy. Dzisiaj to siedziba Urzędu Miejskiego Ustki. Przed wejściem głównym od ulicy Kardynała Wyszyńskiego znajduje się wmurowana w chodnik płyta z napisem „**Kapsuła czasu**”. Dnia 11 listopada 2018 roku, w setną rocznicę odzyskania niepodległości przez Polskę, została tu umieszczona urna z pamiątkami przyniesionymi przez mieszkańców. Zawiera symbole miasta, współczesne gazety, około 60 listów i przedmiotów, które Ustczanie chcieli zachować dla potomnych. Kapsuła ma być otwarta w 2118 roku.

Skracając w prawo za Ratuszem w ulicę Słowiańską możemy obejrzeć mural umieszczony na ścianie sąsiedniego budynku. Powstał on z inicjatywy budżetu obywatelskiego w 2017 roku, a przedstawia morze z wypisanym na jego tle wierszem „Dar” Czesława Miłosza. Projekt, którego autorem jest słupski artysta Piotr Igor Salata, wykonała Fundacja Indygo.

Naprzeciwko głównego wejścia do Ratusza znajduje się cmentarz komunalny, na którego terenie złożona jest urna z ziemią z grobów polskich oficerów zamordowanych w Katyniu. Miejsce to znajduje się przy głównej alejce i upamiętnione jest wysokim krzyżem oraz tablicą ufundowaną przez Stocznnię Ustka w 53. rocznicę mordu.

Zostawiając cmentarz po lewej stronie, kierujemy się ulicą Wyszyńskiego na zachód do ulicy Marynarki Polskiej. Przy skrzyżowaniu ulic przechodzimy obok kościoła pw. Najświętszego Zbawiciela. Powstał on w latach 1885-1888 za ówczesną osadą, na wydmie. Do nowej świątyni ze starego kościółka został przeniesiony krucyfiks gotycki, który znajduje się nad ołtarzem. Drewniane wnętrze nowego, neogo-



tyckiego kościoła wykonane zostało przez usteckiego mistrza ciesielskiego Franza Draheima, członka Rady Gminy i filantropa. W 1887 roku organmistrz Christian Friedrich Volkner z Duninowa wyposażył kościół w organy. Do roku 1909 kościół był filią parafii w Zimowiskach. Potem role się odwróciły. Dziś jest to kościół parafialny, któremu podlegają Zimowiska i Charnowo. Osobliwością świątyni są obrazy wotywe ufundowane przez rodziny marynarzy, którzy „odeszli na wieczną wachtę”. Najstarsze z nich pochodzą z XVII wieku. Po zakończeniu II wojny światowej świątynia została poświęcona jako kościół katolicki.

Spacer nasz kontynuujemy idąc na południe ulicą Marynarki Polskiej i mijając po prawej stronie budynek z charakterystycznymi kolumnami powstały w 1936 roku jako „kinoteatr” dla żołnierzy garnizonu Luftwaffe. Do niedawna w tym budynku mieściło się usteckie kino, które wyświetlało najnowsze produkcje filmowe.

W przyległym do kina Parku Usteckich Stoczniovców uwagę naszą przyciąga drewniany, ośmiokątny pawilon, przypominający altanę. To **teżnia solankowa**, która powstała w 2020 roku, a w 2022 decyzją Rady Miejskiej nadano jej imię doktora Henryka Klimczuka, który przez wiele lat pełnił funkcję naczelnego lekarza Uzdrowiska Ustka. Wnętrze konstrukcji stanowią wiązki

gałązek tarniny, o które rozbija się spływająca woda, pompowana stale ze zbiornika przez system urządzeń elektryczno-hydraulicznych. Spływająca woda jest oczyszczana i dezynfekowana przy pomocy filtrów UV i odprowadzana ponownie do zbiorników. W centrum pawilonu znajduje się także tzw. grzybek, w którym dodatkowo rozpylany jest aerozol solankowy. Tężnia solankowa to po prostu wielki inhalator. Inhalacje solankowe zalecane są w stanach zapalnych układu oddechowego, przy alergiach, chorobach płuc i ogólnym wyczerpaniu i rekonwalescencji po poważnych chorobach. Solanka, pozyskiwana z lokalnego źródła Ustka 1, jest wymieniana co 2 miesiące. Haloterapia, czyli leczenie solą, doceniona została przez turystów i kuracjuszy, którzy chętnie odwiedzają tężnię. W pogodne dni parowanie solanki jest intensywniejsze i nawet na zewnątrz pawilonu odczuwalna i widoczna jest lecznicza mgiełka. Solankę udostępnia właściciel ujęcia – Uzdrowisko Ustka Sp. z o.o. Tężnia solankowa czynna jest codziennie w godzinach 6:00–22:00, **od kwietnia do października**. Nie funkcjonuje w okresie zimowym.

Ścieżką prowadzącą przez park za tężnią dochodzimy do skarpy i wchodzimy po schodach. Stamtąd widać już ostatni obiekt na trasie naszego spaceru – okazały budynek **Dworca Kolejowego**. Na dachu budynku zrekonstruowano wieżyczkę, która jest widoczna na kilku starych pocztówkach przed 1930 rokiem. Budowę dworca ukończono w 1911 roku. Sam budynek był ewenementem, ponieważ kasy biletowe i poczekalnia znajdowały się na piętrze, na wysokości wiaduktu. Na parterze natomiast, na poziomie peronu, była nastawnia. Na peronie drugim zachowała się do dziś oryginalna, drewniana wiata, odrestaurowana w 2019 roku. Budynek zabytkowego Dworca Kolejowego został wyremontowany i razem z nowym Dworcem Autobusowym tworzy transportowy węzeł integracyjny, oddany do użytku w 2021 roku. Obiekt nosi imię Burmistrza Ustki, Jacka Graczyka, który sprawował ten urząd w latach 2002-2006 i 2014-2020. Mieści się tu m.in. sezonowy punkt Informacji Turystycznej (**czynny w miesiącach lipiec-sierpień**) z bogatą ofertą map, przewodników, pocztówek i pamiątek. Można tu także wypożyczyć rower i przechować bagaż.



hotel USTKA

www.hotel-ustka.eu

Hotel Ustka - 50 m od plaży!

Ustka, ul. Wczasowa 25 | tel. +48 59 814 40 84



- wczasy z zabiegami
- rehabilitacja (PFRON)

- ferie z programem dla dzieci
- konferencje, imprezy, szkolenia



Herbaciarnia
herbaty, kawy, domowe ciasta, alkohole
zapraszamy

Ustka
ul. Marynarki Polskiej 14
tel. 59 814 48 83



ZAPROJEKTUJ I WYSZLIFUJ **Swój bursztyn...**

Inkluzje, bryły, antyki, stary las, pokazy szlifierskie, kino,
zabawy nie tylko dla dzieci, pamiątki z bursztynu, sklep

Zobacz na żywo niesamowite inkluzje!

Muchy, pająki, mrówki i inne zatopione w bursztynie.

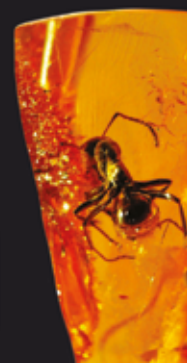

**MUZEUM
BURSZTYNU**
Ustka

ZAPRASZAMY

www.muzeumbursztynuustka.pl

695 512 960

UL. MARYNARKI POLSKIEJ 50
USTKA 76-270



Ustka – uzdrowisko z tradycją

W roku 2025 minęło 37 lat od nadania miastu Ustka statusu uzdrowiska, który otrzymała 1 stycznia 1988r. Starania nad uzyskaniem tego miana rozpoczęły się powołaniem 1 września 1974 roku Oddziału Uzdrowiskowego Przedsiębiorstwa Państwowego „Połczyn-Zdrój” a z dniem 1 lipca 1978 roku Przedsiębiorstwa Państwowego „Uzdrowisko Ustka”, które na bazie istniejących w Ustce obiektów czasowych i Zakładu Przyrodoleczniczego rozpoczęło działalność uzdrowiskową. PP „Uzdrowisko Ustka” przyjmowało około 1300 kuracjuszy jednorazowo i wydawało około 2500 zabiegów dziennie.

Naturalne surowce lecznicze czyli wody mineralne i borowiny są podstawą do tego aby Ustka była uzdrowiskiem. Mikroklimat, szerokie plaże, lasy sosnowe, baza zabiegowa i noclegowa, nadmorskie powietrze zasobne w jod, sole wapnia i magnezu wspomagane ujemną jonizacją działa korzystnie na samopoczucie i dodaje energii życiowej. Aerozol morski stanowi naturalny czynnik leczniczy w leczeniu chorób dróg oddechowych i alergicznych. Do Ustki przyjeżdżają kuracjusze, aby leczyć również schorzenia: układu ruchu i reumatyczne, układu krążenia, przemiany materii i wydzielania wewnętrznego.

Walory naszej miejscowości były znane już od dawna. Spis letników ukazał się krótko po 1830 roku, ale pierwsi goście pojawiali się znacznie wcześniej.

Ważnym momentem w rozwoju funkcji uzdrowiskowej było powołanie Towarzystwa Kąpielowego w 1870 roku. Powstały wtedy dwa kąpieliska dla letników: dla mężczyzn po zachodniej stronie portu z parkiem, który obejmował obecny teren bunkrów baterii „Blücher” i dla kobiet, na plaży wschodniej. Drewniane budowle z kabinami wznosiły się na palach nad brzegiem morza. W 1913 roku kąpielisko męskie zostało zniszczone podczas sztormu.

W roku 1905 było w Ustce 2 lekarzy uzdrowiskowych. W prospekcie z 1906 roku znajdujemy informa-

cję, że do sposobów i środków kuracyjnych Ustka zalicza się spacery plażą i w lasach sosnowych, zimne i gorące kąpiele morskie oraz kurację zdrojową. Kuracjusze musieli najdalej w ciągu 24 godzin po przyjeździe wykupić kartę uzdrowiskową i opłacić takse, która wynosiła dla osoby dorosłej 70 fenigów za dobę. (na podstawie Dzieje Ustki z 1985 r.) Już od lat 20. XX wieku oficjalnie funkcjonowała nazwa „Ostseebad Stolpmünde” – „Bałtyckie Kąpielisko Ustka”.

Na przełomie XIX i XX wieku coraz liczniej przybywali kuracjusze dla których w 1911 roku zbudowano łazienki, tzw. Warmseebad, późniejszy Zakład Przyrodoleczniczy. Wówczas był to rodzaj term, gdzie na początku jako zabieg leczniczy serwowano kąpiele w podgrzanej morskiej wodzie. Potem doszły kąpiele solankowe, borowinowe i różne inhalacje. Najlepszy hotel przyjął dumną nazwę „Kurhaus”, czyli Dom Zdrojowy.

Z czasem – jak czytamy w ulotce z 1940 roku – można było zażywać: „kąpeli borowinowych, solankowych, siarkowych, z igieł świerku, elektrycznych kąpeli światłem, kąpeli kwasowo-węglowych, z tlenem i z pianą oraz okładami i masażem”. Do kuracji zaliczano także spacer nadmorskie w pobliżu lasów sosnowych.

Po wojnie zbudowano ośrodki czasowe dla pracowników kilkudziesięciu dużych zakładów pracy z całej Polski. Działało też kilka „Czarodziejek” – domów Funduszu Czasów Pracowniczych. W latach 70. powstały pierwsze sanatoria. Obecnie są to Tęcza, Green Garden oraz kompleks uzdrowiskowy Grand Lubicz Uzdrowisko Ustka. Na terenie miasta w 2020 roku została otwarta tężnia solankowa.

Wypoczywający na terenie uzdrowiska Ustka turyści są zobowiązani do uiszczenia opłaty uzdrowiskowej, która w roku 2025 wynosi 6,30 zł za każdą rozpoczętą dobę pobytu.

Osoby, które uiściły opłatę uzdrowiskową otrzymują karnet uzdrowiskowy. Upoważnia on do określonych zniżek na zakup usług i towarów. Więcej informacji na www.visit.ustka.pl

Wpłaty można dokonać u kwaterodawców, w Centrum Informacji Turystycznej oraz w kasie Urzędu Miasta Ustka.

Wpływy z opłaty uzdrowiskowej przeznaczone są na inwestycje związane z działalnością uzdrowiskową Ustki. Dzięki temu Urząd Miasta wykonał między innymi: Dolną Promenadę, Trakt Solidarności, trakt pieszo-rowerowy przez las od ul. Kościelniańska do ul. Westerplatte, Park Chopina, Park Uzdrowiskowy czy wiaty przystankowe dla rowerzystów. Podniesiono standard obiektów sportowych, zagospodarowano wiele terenów zielonych. Wysokość dochodów z opłaty uzdrowiskowej jest ważna również dlatego, że z budżetu państwa wpływa też dotacja, która jest równa środkom zebranym przez uzdrowisko.



Spacer 3 Rowerem przez Ustkę zachodnią



Długość trasy: ok. 8 km
Czas przejścia: ok. 2,5 godziny

Trasa biegnie w większości przez zachodnie, zalesione tereny Ustki. Proponujemy pokonać ją rowerem, choć oczywiście można wybrać się pieszo. Początek spaceru wyznaczaliśmy przy obrotowej kładce wawowej, która od 2013 roku łączy oba brzoje kanału portowego. Pylon kładki, na którym umieszczona jest kamera przekazująca panoramę portu on-line, ma 24 metry wysokości. Długość mostu zawieszzonego na 10 stalowych linach wynosi ponad 57 metrów, a konstrukcja waży 40 ton i obraca się o 85,5°. W razie potrze-

by przez kładkę może przejechać pojazd o wadze do 7,5 tony. Kładka otwierana jest dla pieszych o pełnych godzinach na 20 minut. Dokładne godziny funkcjonowania podane są przez Zarząd Portu na stronie nr 37.

Port to integralna część większości nadmorskich miejscowości. W przypadku Ustki, ten port u ujścia rzeki Słupi do Bałtyku, rajcy słupscy kupili od rodu Święców w 1337 roku. Zapłatą było coroczne przekazywanie rycerzom pary butów lub jej równowartości wynoszącej 8 słowiańskich groszy. Pierwsze

KARNET UZDROWISKOWY 2025

Atrakcyjne rabaty dla osób uiszczających opłatę uzdrowiskową



Więcej informacji na:
www.visit.ustka.pl



REKLAMA



Hotel Jantar Wellness & SPA ...Twoje miejsce nad morzem!



+ 48 59 814 40 93

ul. Wczasowa 14, 76-270 Ustka

www.jantar-ustka.pl

Bunkry Blüchera



falochrony, o długości 55 metrów, zbudowane były z drewnianych skrzyń wypełnionych kamieniami. Ustka przyjmowała z Europy zachodniej towary takie jak narzędzia metalowe czy wina reńskie i francuskie oraz ryby. Sprzedawano głównie zboże, smołę, drewno, wyroby z bursztynu. Słupsk razem z portem w Ustce był od 1382 roku członkiem Związku Miast Hanzeatyckich. Szybki rozwój infrastruktury, a co za tym idzie – handlu, spowodował, że już pół wieku później Ustka stała się największym portem na wschodzie Księstwa Pomorskiego. Port w Ustce okres rozkwitu przeżywał kilkakrotnie, kilka razy również był niszczone przez sztormy lub podupadał na skutek załamania się handlu morskiego. Na przełomie XIX i XX wieku, w czasach statków parowych, nastąpiła ponowna modernizacja portu. W 1871 roku wybudowano stację pilotów portowych. Obsługa portu zakupiła pływającą pogłębiarkę kanału portowego. Powstały falochrony o długości około 400 metrów zbudowane z kamieni, które przywożono tu ze Szwecji, a w 1903 roku zakończono budowę betonowych falochronów portu, co znacznie zahamowało nanoszenie piasku przez prądy morskie do ujścia rzeki. Na przełomie XIX i XX wieku port uzyskał połączenie kolejowe przez doprowadzenie torów wzdłuż obu nabrzeży. Obecnie ustecki port ma charakter rybacki i turystyczny. Zmodernizowana została też marina jachtowa. Wkrótce

powstanie w porcie baza operacyjno-serwisowa dla morskich farm wiatrowych.

Wjeżdżając na kładkę warto spojrzeć na oba nabrzeża portowe. Po zachodniej stronie kanału portowego w oddali widać szary elewator zbożowy z półkolistym dachem a bliżej żurawik przeładunkowy. W latach 1886-1888 powstał tu również magazyn spirytusu, który mógł pomieścić 2,5 mln litrów. Po ten towar przyływały do Ustki tankowce z Hamburga. Po przejściu na drugą stronę kładki spojrzmy na malowniczą panoramę wschodniego nabrzeża z ceglanym budynkiem Latarni Morskiej i najstarszego spichlerza zbożowego, w którym dziś mieści się m.in. Centrum Aktywności Twórczej. Przy Bulwarze Portowym biegnącym wzdłuż kanału jest też inny, okazały spichlerz dawnej firmy „Geiss”. Oba te obiekty pamiętają jeszcze drewniane zagłowce.

Za kładką wjeżdżamy na pieszo-rowerowy Trakt Usteckich Marynarzy, Rybaków i Żeglarzy. Prowadzi on obok Cafe Mistral Na Fali, gdzie można zaopatrzyć się w smaczne Usteckie Krówki i sezonowego punktu Informacji Turystycznej, oferującego mapy, przewodniki i usteckie pamiątki. Przejeżdżamy też koło Targu Rybnego, gdzie można zakupić świeżą rybę. Informacja na temat dostępności ryby widoczna jest w mobilnej aplikacji Fishmarket Ustka. Jadąc dalej zwróćmy uwagę na wielką ośmiornicę na muralu autorstwa koszańskich artystów „Cukina”, umieszczonym w 2020 roku na siedzibie stowarzyszenia Alpha Team.

Mijając basen portowy podziwiamy panoramę mariny jachtowej. Sylwetki łodzi na tle latarni i kładki tworzą specyficzny klimat portu. Można też zauważyć charakterystyczną, białą sylwetkę Morskiego Statku Ratowniczego SAR-3000. Tuż obok basenu mariny znajduje się nowoczesna Stacja Ratownictwa Morskiego. Na budynku umieszczony jest charakterystyczny Krzyż Maltański – symbol służb ratowniczych. Jeśli skróćmy przed stacją w kierunku kanału portowego, zobaczymy zachowane na nabrzeżu szyny kolejowe.

Wyjeżdżając z terenu portu skręcamy ostro

w prawo i kierujemy się na zachód brzegiem brukowanej drogi. Po prawej stronie rozciąga się teren Bunkrów Blüchera. Jest tu Park Historii i Rozrywki „Twierdza Ustka”. W wieku XIX-tym na terenach wydm po zachodniej stronie portu i dalej aż po Darłowo, odbywał ćwiczenia słupski pułk czerwonych huzarów Blüchera. Przed drugą wojną światową znajdowały się tu koszarzy dla 7,5 tysięcy żołnierzy oraz wielki poligon artylerii. Na terenie dziewiętnastowiecznego męskiego kąpieliska, po zachodniej stronie portu, Niemcy zbudowali Baterię Przeciwlotniczą i Zaporową „Blücher”, nazwaną tak na cześć generała dowódcy słupskiego pułku kawalerii, który około 1801 roku skierowany był na naszą część wybrzeża do obrony przed Anglikami. Zachowały się z niej do dziś cztery żelbetowe działobitnie, stanowisko dowodzenia oraz maszynownia. Współcześnie w podziemnych pomieszczeniach powstała galeria multimedialna, odtworzone zostały realistyczne sceny z życia żołnierzy niemieckich.

Przejeżdżamy prosto przez skrzyżowanie z ciągiem pieszo-rowerowym, prowadzącym od ulicy Kościelniaka do 2-go wyjścia na plażę zachodnią i dojeżdżamy do wyjścia na



*Obecnie ustecki port
ma charakter rybacki
i turystyczny.*

plażę numer 1. Na końcu ścieżki, przy plaży, można przypiąć rowery i odpocząć w pobliżu kamiennej budowli wychodzącej w morze na ok. 100 metrów. Jest to tzw. „trzecie molo”. Budowę falochronu rozpoczęto w 1937 roku około półtora kilometra na zachód od ujścia Słupi. Niemcy planowali stworzyć duży port morski o głębokości basenu 10 m. Zachodnie molo miało mieć długość 1600 metrów i łukiem skręcać w kierunku przedłużonego mola wschodniego. Bezpośrednio do terminalu miała dochodzić linia kolejowa. Budowa została przerwana przed wybuchem II Wojny Światowej, a pozostałości wielkiej inwestycji stanowią dziś atrakcję turystyczną Ustki.

Aby kontynuować naszą wycieczkę, wracamy do skrzyżowania i skręcamy w prawo wspomnianym już ciągiem pieszo rowerowym, który został zbudowany dzięki opłacie uzdrowskiej. Ścieżka prowadzi przez piękny las sosnowy a dojedziemy nią do przejazdu kolejowego. Drogowskaz Seekenmor (czyli Stawek Upiorów) wskaże nam ścieżkę leśną, skręcającą przed szynami w prawo. Jadąc wzdłuż torów, za przystankiem PKP Ustka-Uroczysko, docieramy do małego, malowniczego oczka wodnego. Nad podmokłym gruntem zbudowany jest pomost, którym można przejechać, okrążając staw, który zyskał sobie „upiorną” nazwę za sprawą legendy. Według podania, utonęła tu karetka dziedzica z Lędowa, bo woźnicę zwiodły błędne ogniki duchów. Podobno w mgliste wieczory nad powierzchnią wody można dostrzec tajemnicze postacie, być może duchy topielców... Ale również w dzień warto się wybrać nad Stawek Upiorów,

bo miejsce to rzeczywiście jest pełne uroku. Legendę o dziedzicu z Lędowa oraz wiele innych ciekawych opowieści znaleźć można w książce „Legendy Ustki i Ziemi Słupskiej”, którą można nabyć w usteckich punktach Informacji Turystycznej.

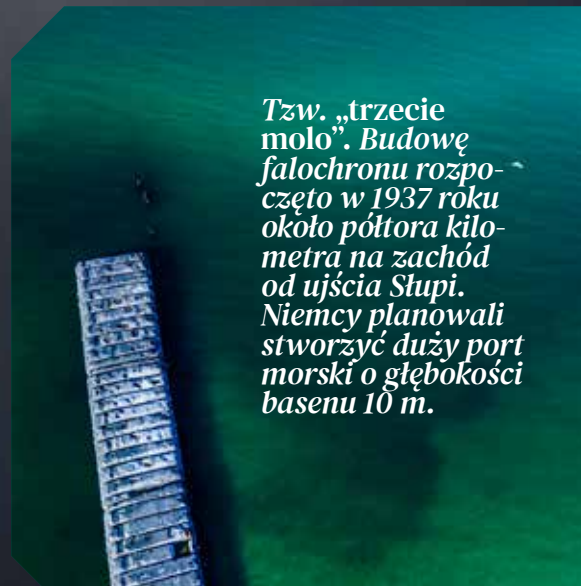
Po krótkim odpoczynku pod wiatą wracamy wzdłuż torów do naszej ścieżki rowerowej, która przekracza tory i prowadzi w prawo wzdłuż ulicy Mieczysława Kościelniaka. Patron ulicy był wybitnym artystą, studentem profesora Józefa Mehoffera. Jako więzień obozu Auschwitz działał w konspiracji oraz dokumentował rzeczywistość obozową i przemyczał ilustracje poza obóz. Zbiór ok. 300 jego rysunków znajduje się w Oświęcimiu. W 1980 roku został, jako jeden z nielicznych Polaków, członkiem elitarnego Stowarzyszenia Intelktualistów Europejskich (SEC). W latach 1979-1989 mieszkał w Ustce i tu też został pochowany w 1993 roku. Mieszkańcy Ustki uhonorowali artystę tablicą pamiątkową, odsłoniętą w 2010 roku w stulecie urodzin artysty. Znajduje się ona przy osiedlu mieszkaniowym po prawej stronie naszej trasy.

Dojeżdżamy do ulicy Wilczej i jedziemy w lewo do Darłowskiej. Tutaj biegnie już trasa EuroVelo 10/13, którą skręcamy w lewo a przed wiaduktem w prawo i dojrzymy do Stolicy Kajakowej nad Słupią. Po drodze mijamy po lewej Gminny Ośrodek Kultury oraz Szkołę Adventure. Patrząc w prawo, widzimy charakterystyczną bryłę dworca kolejowego w ciekawej perspektywie od strony rzeki. Dalej szlak biegnie nową kładką nad Słupią i ulicą Ogrodową, przekracza tory kolejowe i w lewo

prowadzi do Ronda Wileńskiego. Na rondzie należy znów skręcić w lewo, ulicą Słupską a następnie w prawo w ulicę Sportową i dojechać do kolejnego ronda przy kościele pw. NMP Gwiazdy Morza. Przed kościołem znajduje się pomnik Polskiego Państwa Podziemnego i Armii Krajowej. Na obelisku umieszczona jest sylwetka orła w koronie oraz słowa „Bóg, Honor, Ojczyzna”.

Miejską ścieżką rowerową wzdłuż ulicy Grunwaldzkiej dojedziemy do centrum miasta. Można też kontynuować wycieczkę w kierunku Rowów trasą EuroVelo 10/13, której częścią stanowi szlak Zwiniełych Torów. Ta trasa będzie wspomniana w części Informatora dotyczącej Gminy Ustka.

Tzw. „trzecie molo”. Budowę falochronu rozpoczęto w 1937 roku około półtora kilometra na zachód od ujścia Słupi. Niemcy planowali stworzyć duży port morski o głębokości basenu 10 m.



Smaki Ustki i Ziemi Słupskiej

Kuchnia Ustki i okolic ma bogate tradycje, sięgające XVIII wieku, kiedy to osada rybacka tętniła życiem portowym. Już wtedy działało tu sześć tawern, w których serwowano proste, ale smaczne dania ze świeżych ryb – spożywanych na surowo, suszonych, solonych, pieczonych lub gotowanych. Wraz z rozwojem Ustki jako kurortu w XIX wieku, kuchnia lokalna zaczęła nabierać bardziej wyrafinowanego charakteru. Nadal jednak królowały ryby, a szczególnie popularnym daniem na początku XX wieku była gotowana flądra z ziemniakami. Przewodnik z 1908 roku określał Ustkę jako przystępne cenowo miejsce o niezobowiązującej atmosferze, w przeciwieństwie do bardziej ekskluzywnych kurortów nadbałtyckich. Wędrzenie było jednym z podstawowych sposobów konserwacji ryb, a sława usteckich wędzonych szprotek, fląder i łososi sięgała Niemiec i Francji już podczas I wojny światowej. Do dziś w Ustce można kupić smaczne wędzone ryby jak i te świeże – prosto z kutra, a najświeższe informacje o dostępności oferuje aplikacja Fishmarket Ustka.

Dziś Ustka to prawdziwy raj dla smakoszy. Oprócz licznych smażalni i restauracji rybnych,

znajdziemy tu także pizzerie, bary oraz klimatyczne tawerny. Niektóre lokale działają od dekad, a nawet od czasów przedwojennych, jak kultowy „Bar pod Strzechą”, serwujący tradycyjne dania polskiej kuchni w towarzystwie dobrego piwa. Godne polecenia są także „Restauracja 7 Niebo”, „Tawerna Columbus”, „Laguna Marine”, „Tawerna Róża Wiatrów” czy smażalnia „Fala”, wszystkie usytuowane przy nadmorskiej promenadzie. Miłośnicy stylowych wnętrz powinni zajrzeć do tawern urządzonych w zabytkowych spichlerzach przy porcie, które łączą kulinarne doznania z wyjątkową atmosferą. W zachodniej części portu, przy restauracji „Alga”, działa również sklep rybny. Smaczne, domowe posiłki można zjeść w „Bistro Klusek” oraz stołówce przy Szkole Podstawowej nr 1, natomiast bardziej wyszukane smaki europejskiej kuchni oferują „Bar Meduza” i „Resto Bar Mistrzał gotuje”.

Podróżując po Ziemi Słupskiej, warto zajrzeć do „Zagrody Śledziowej” w Starkowie, która serwuje nie tylko tradycyjne potrawy, ale również śledzie przygotowywane według receptur skandynawskich, holenderskich, niemieckich, rosyjskich i wielu innych. To prawdopodobnie

jedyny lokal w Polsce, w którym można skosztować śledzia w tak wielu smakach. Warto także odwiedzić „Fishparty Manufakturę” w Niestekowie, gdzie produkowane są wysmienite koreczki śledziowe, którym nie oprą się nawet wybredne podniebienia.

Miłośnicy słodkości znajdą coś dla siebie w lokalnych cukierniach, lodziarniach i kawiarniach. Usteckie Krówki z „Café Mistrzał” stały się prawdziwą wizytówką regionu, a wielbiciele aromatycznej kawy chętnie odwiedzają „Palmarnie Kawy Jabłonowsky”, czy „Mistrzał Na Fali” w zachodniej części portu. Dla amatorów herbaty idealnym miejscem będzie Herbaciarnia przy ulicy Marynarki Polskiej, gdzie poza szeroką gamą herbat można podziwiać lokalną sztukę. Nie można też pominąć lodów – wśród najpopularniejszych miejsc są „Lody Usteckie Chomczyński” oraz „Góra Lodowa”, a w kawiarni „Tu i Teraz” można spróbować gorących pączków.

Lokalne smaki dopełniają miody z pasieki „Pszczółka” w Ustce i „Wędrównej Barci” w Krzemienicy, gdzie można również kupić tradycyjne kozie sery i regionalne nalewki. W Swołowie, w muzealnych zagrodach, dostępne są wyborne „sery zagrodowe” z lokalnej produkcji. Natomiast dla konosermów win obowiązkowym punktem jest Winnica Veneda w Wodnicy – ekologiczne gospodarstwo z bogatą ofertą win i możliwością zwiedzania winiarni.

Ustka i Ziemia Słupska to prawdziwa uczta dla podniebienia, łącząca bogactwo morskich smaków z regionalnymi specjałami. Każdy, kto odwiedzi ten region, znajdzie tu coś dla siebie – od tradycyjnych dań rybnych po lokalne słodkości i wysmienite wina.

BAZA GASTRONOMICZNA CZŁONKÓW LOKALNEJ ORGANIZACJI TURYSTYCZNEJ „USTKA I ZIEMIA SŁUPSKA”

BISTRO KLUSEK	ul. Chopina, Ustka oraz obiady z dowozem	+48 59 814 72 10 , +48 533 309 808	www.klusekustka.pl
BAR POD STRZECHĄ	ul. Marynarki Polskiej 59, Ustka	+48 59 814 40 60	www.podstrzecha.pl
STOŁÓWKA W SZKOLE NR 1 OBIADY DOMOWE	ul. Darłowska 18, Ustka	+48 530 557 339	www.obiady-ustka.pl
TAWERNA COLUMBUS	ul. Limanowskiego 1, Ustka	+48 500 530 530	www.columbus.pl
TAWERNA RÓŻA WIATRÓW	Promenada Nadmorska 5, Ustka	+48 602 623 845	
BAR MEDUZA	ul. Beniowskiego 10, Ustka		fb
MISTRZAŁ GOTUJE - RESTO BAR	ul. Żeromskiego 10, Ustka	+48 453 551 042	www.bistroutstka.pl
CAFE MISTRZAŁ – KRÓWKI USTECKA	ul. Kaszubska 9, Ustka	+48 501 527 578	www.cafemistrzal.ustka.pl
CAFE MISTRZAŁ – NA FALI	Port zachodni za kładką	+48 501 527 578	www.mistrzalnafali.ustka.pl
CAFE MISTRZAŁ – TU I TERAZ	ul. Marynarki Polskiej 73, Ustka	+48 501 527 578	
RESTAURACJA FOREST I KLUBOKAWIARNIA Z MAŁPIM GAJEM	ul. Kościuszki 19, Ustka	+48 59 815 23 00	www.forestustka/restauracja
HERBACIARNIA I (NIE)WINNA PIWNICZKA	ul. Marynarki Polskiej 14, Ustka	+48 59 814 48 83	
GOSPODARSTWO PASIECZNE PSZCZÓŁKA	ul. Kościuszki 19, Ustka	+48 59 815 23 00	
PASIEKA WĘDRÓWNA BARC	Krzemienica 22, gm. Redzikowo	+48 501 163 294, +48 501 163 295	www.pasieka-krzemienica.pl
SPÓŁKA PROMENADA	ul. Promenada Nadmorska 1-8, Ustka	+48 59 814 52 18	



*Pyszne i zdrowe
dania z ryb bałtyckich
i dalekomorskich*

Dania obiadowe

Przekąski, desery, lody



Tawerna
RÓŻA WIATRÓW

Ustka, Promenada Nadmorska 5



*Bar "Pod Strzechą"
poleca zdrowe, swojskie dania
oraz bogaty wybór trunków.*



www.podstrzecha.pl

KUCHNIA DOMOWA
DANIA RYBNE
PIWO MARKI WŁASNEJ

Pod Strzechą
ul. Marynarki Polskiej 59
76-270 Ustka
Tel. +48 59 814 40 60

NALEWKI ZDROWOTNE

WEDŁUG NAJLEPSZYCH TRADYCYJNYCH RECEPTUR
NIE JEDNEMU URATOWAŁY ZDROWIE I ŻYCIE

Lewandowicz
54 LATA TRADYCJI

Z POKRZYWY

bóle, nerki, cukrzyca, włosy,
oczyszczanie

Z CZOSNKU

infekcje, pasożyty, miażdżyca,
odporność, zakrzepy

Z PIERZGI

wątroba, nowotwory, odtruwanie,
choroby przewlekłe

Z BURSZTYNU

tarczycza, wirusy, zatrucia, gardło,
przeziębienie

Z MNISZKA LEKARSKIEGO

brzuch, jelita, trawienie, zaparcia

NA POTENCJĘ

witalność, sprawność seksualna,
stres

NA ODCHUDZANIE

otyłość, zaparcia, przemiana
materii, oczyszczanie

NA PROSTATĘ

gruczoł krokowy, stany zapalne,
witalność

**ICH WŁAŚCIWOŚCI SĄ O WIELE BOGATSZE,
STOSUJ JE LECZNICZO I PROFILAKTYCZNIE.**

ELIKSIR ŻYCIA

serce, wzrok, odporność,
nowotwory

SIŁA TYBETU

żywołność, miażdżyca, serce,
krążenie

TORA

ratuje życie,
udary, zawały serca, skrzepy

tO-RA®



NOVI

stany zapalne, choroby przewlekłe,
osłabienia, nowotwory

ODŻYWKA MIĘŚNIOWO-STAWOWA

bóle, obrzęki, żylaki, krążenie

ZIELONA GLINKA

Regeneruje • Odmładza • Leczy
do okładów, maseczek, kąpeli i picia

KOMNATKA BURSZTYNOWA

jod w domu możesz mieć

STRES - FENOMEN

2000 sposobów na stres,
nerwy, bezsenność



9,90
PLN
170 stron

WSTĄP LUB ZAMÓW TELEFONICZNIE DARMOWY KATALOG
200 WYBITNIE SKUTECZNYCH DLA ZDROWIA PRODUKTÓW NATURALNYCH

STUDIO ZDROWEGO CIAŁA, 76-270 Ustka, ul. Kopernika 16

tel. 59 814 49 58; 602 738 092 - www.lewandowicz.com.pl



VENEDA
—WINNICA—

Poczuj to!

Czekamy na Ciebie.



Jesteśmy nadmorską, butikową i najdalej na północ wysuniętą winnicą w Polsce.
Każde nasze wino ma swoją historię. Odnajdziesz w nich aromat ciepłych, letnich dni,
nutkę rodzinnej miłości i powiew morskiej bryzy.



Winnica Veneda, Wodnica 67a, 76-270 Ustka, tel. 666 337 507, biuro@winnicaveneda.com, www.winnicaveneda.com

f [winnicaveneda](#)

ig [winnica_veneda](#)

Aktywnie przez Ustkę

Turyści szukający aktywnych form wypoczynku, mogą wybierać wśród licznych szlaków pieszych i rowerowych wyznaczonych w malowniczych okolicach Ustki. Przeważnie prowadzą one przez nadmorskie lasy, wysokie klify Orzechowa i Dębiny, zakola rzeki Słupi, ruchome wydmy w Słowińskim Parku Narodowym.

Pieszo...

Ciekawym pomysłem na spędzenie czasu w trakcie urlopu w Ustce może okazać się wycieczka po mieście z przewodnikiem. W każdy wtorek o godzinie 10:00 odbywają się tzw. „Wtorki z Kapitanem Haase”. Wędrówki odbywają się w lipcu i sierpniu, a za miejsce zbiórki tradycyjnie już obrano placik przed kościołem pw. Najświętszego Zbawiciela w Ustce. Ważną informacją dla zainteresowanych jest to, że wymienione spaceracje są bezpłatne i dostępne dla wszystkich. Po mieście można wędrować też szlakami miejskimi, oznakowanymi kolorowymi rybkami. Dla amatorów długich pieszych wędrówek odpowiedni będzie spacer plażą lub szlakiem czerwonym prowadzącym po klifie pomiędzy Ustką a Rowami, pokrywającym się z fragmentem Pomorskiej Drogi Świętego Jakuba. Odległość ta wynosi

około 17 kilometrów. Z Rowów szlak czerwony wiedzie dalej w Słowińskim Parku Narodowym wzdłuż Jeziora Gardno i dalej przez Wydmę Czotpińską do Łeby. Polecamy też Szlak Słowińców lub niebieski przez Dolinę Łupawy oraz spacer ze Smołdzina na Wzgórze Rowokół. Natomiast na południe od Ustki mamy malowniczy szlak na kształcie pętli - Buczyna nad Słupią oraz żółty szlak Dolina Słupi, którym można dojść do Doliny Charlotty i dalej wzdłuż rzeki aż do Słupska.

Nordic Walking

Nordic walking w Ustce to świetny sposób na aktywny relaks. Szerokie, wygodne ścieżki zachęcają do marszu zarówno początkujących, jak i tych z doświadczeniem. Aby poczuć wyjątkową atmosferę, zapraszamy na Baltic Challenge – Nadmorskie Mistrzostwa Nordic Walking



na 5km! To święto dla każdego – bez względu na poziom doświadczenia. Każdy idzie w swoim tempie, dostaje medal, a potem wspólne ognisko, sauna, koncerty, zabawy i masa uśmiechu. Idealny sposób, żeby poczuć się jak sportowiec i po prostu dobrze się bawić! Impreza odbywa się po feriach zimowych na przełomie lutego i marca.

Ciuchcią...

Ciekawą alternatywą dla pieszych spacerów po mieście z pewnością będzie przejażdżka

ciuchcią. Zwiedzanie miasta z przewodnikiem z pokładu ciuchci odbywa się 2 razy w tygodniu: w środy i w soboty. Ciuchcia wyrusza w lipcu i sierpniu o godz. 16:00 z przystanku na ulicy Portowej i przejeżdża ulicami miasta. Zakupu biletów można dokonać w Centrum Informacji Turystycznej przy ul. Marynarki Polskiej 71. Dla dzieci alternatywą jest kolorowa Bajkowa Ciuchcia wyruszająca w rejs po mieście z usteckiego portu od maja do końca września.

Na rowerach...

Okoliczne szlaki i ścieżki rowerowe stanowią nie lada gratkę dla wszystkich miłośników dwóch kółek. Szlak Zwiniętych Torów Kolejowych Ustka - Rowy (21 km) jest jednym z najsłynniejszych w regionie szlaków rowerowych. Stanowi on część międzynarodowego szlaku EuroVelo 10/13. Ponadto często użytkowany jest fragment na odcinku Ustka - Jarosławiec (ok. 28 km) oraz Rowy - Główny - Łeba. Także trasa R-14 Ustka - Dolina Charlotty (12 km) - Słupsk (20 km). Do Słupska dojechać też można ścieżką rowerową wzdłuż drogi krajowej nr 21.

Zainteresowanych wypożyczeniem rowerów zapraszamy do Centrum Informacji Turystycznej w Ustce przy ul. Marynarki Polskiej 71, w którym mieści się całoroczna wypożyczalnia rowerów i sprzętu rowerowego (foteliki, przyczepki, kaski) oraz do Punktu Informacji Turystycznej na dworcu kolejowym, działającego w okresie lipiec-sierpień. Po zachodniej stronie miasta punkty wypożyczalni rowerów znaleźć można w sklepie KavisBike przy ul. Darłowskiej oraz w Bunkrach Blüchera.



Na kajakach...

Popularne w okolicy są spływy kajakowe, jedno lub kilkudniowe, rzekami naszego regionu czyli Słupią, ze Słupska (36km) lub Bydłina (17 km) lub Łupawą i Wieprzą. Organizacją wypraw zajmują się lokalne firmy. Ważnym faktem dotyczącym Słupi jest to, że niektóre jej odcinki mają charakter górskiej rzeki. Powstał tu także 133 kilometrowy Papieski Szlak Kajakowy. Poza tym warto polecić też Szlak Najstarszych Elektrowni Wodnych.

Statkiem lub żaglówką...

W sezonie przy nabrzeżu portowym w Uście cumuje kilka statków, które oferują rejsy turystyczne po morzu. Między innymi rejs wzdłuż usteckiego wybrzeża statkiem pirackim Unicus



lub Dragon. Można też wypożyczyć jacht żaglowy erylak.pl lub zapisać się na kurs żeglarski zakończony egzaminem.

Siatkówka plażowa

Dla miłośników aktywnego wypoczynku polecamy siatkówkę plażową. Boiska znajdują się na plaży zachodniej przy środkowym zejściu. Po wschodniej stronie czekają boiska



z bandami, tuż naprzeciwko słynnej ławeczki Ireny Kwiatkowskiej. Dwa kolejne boiska ukryte są w otulinie sosnowego lasu przy ul. Rybackiej, obok Wydmy Leśnej. Piasek, słońce i dobra energia gwarantowane!



Morsowanie

W Uście to prawdziwa przyjemność – czysta, zimowa adrenalina w pięknym nadmorskim otoczeniu. Szeroka plaża, świeże powietrze nasycone jodem i to wyjątkowe uczucie po wyjściu z lodowatej wody! To świetny sposób na wzmocnienie odporności i poprawę nastroju, a dodatkowo okazja do poznania fantastycznych ludzi z pasją. Aby poczuć ten klimat, idealna będzie Wielka Integracja Morsów - Ogólnopolski zlot morsów. Jest to święto zimowych kąpiei z koncertami na żywo, paradą, wspólnym morsowaniem, sauną i ogniskiem. Wydarzenie odbywa się w styczniowy weekend Trzech Króli i przyciąga fanów zimna z całej Polski!

REKLAMA

BEZPŁATNE WYCIECZKI Z PRZEWODNIKIEM

Wtorki z Kapitanem Haase
Środy szlakiem usteckich legend

Zbiórki przed Kościołem Najświętszego Zbawiciela
wtorki i środy o godz. 10.00 (lipiec i sierpień)



USTKA
i fali

OSiR
USTKA

Baza noclegowa

LOKALNEJ ORGANIZACJI
TURYSTYCZNEJ „USTKA I ZIEMIA SŁUPSKA”

MIASTO USTKA

HOTELE, PENSJONATY, ZAJAZDY

HOTEL ALEKSANDER 2	ul. Beniowskiego 2a	59 815 21 80, 59 814 58 05	www.hotelaleksander.com.pl
HOTEL JANTAR 3*	ul. Wczasowa 14	59 814 40 93	www.jantar-ustka.pl
HOTEL LUBICZ WELLNESS & SPA 4*	ul. Grunwaldzka 14	59 814 31 02, 59 814 31 03	www.hotel-lubicz.pl
HOTEL GRAND LUBICZ - UZDROWISKO USTKA 5*	ul. Wczasowa 4	59 841 82 00, 506 237 789	www.grandlubicz.pl
HOTEL MORZE 3*	ul. Marynarki Polskiej 22	59 815 52 00, 59 815 20 27	www.morze-ustka.pl
HOTEL ROYAL BALTIC 4*	ul. Wczasowa 26	59 815 52 81, 607 107 855	www.royal-baltic.pl
HOTEL THE SUN BY LUBICZ	ul. Chopina 2A	59 841 82 50, 506 237 775	www.thesun.pl
HOTEL USTKA 2*	ul. Wczasowa 25	59 814 40 84, 605 147 815	www.hotel-ustka.eu
PENSJONAT PORTOBELLO	ul. Bulwar Portowy 5	605 944 446	www.portobello-ustka.pl
ZAJAZD DAJANA	ul. Chopina 9	59 814 48 65	www.hotelaleksander.com.pl

OŚRODKI WYPOCZYNKOWE, DOMY W CZASOWE, SCHRONISKA I INNE

OŚRODEK ARCHIPELAG	ul. Wczasowa 8	59 814 46 28, 603 156 156	www.archipelag.ustka.pl
OŚRODEK WZASOWY DAGMOR	ul. Storczykowa 6	59 814 99 30, 507 721 855	www.dagmor.pl
OŚRODEK WYPOCZYNKOWY NIEWIADÓW	ul. Uroczysko 6	59 814 49 86, 603 864 016	www.niewiadow-ustka.pl
POMORZE USTKA RESORT ZDROWIA I WYPOCZYNKU	ul. Kościuszki 15	59 814 49 67, 59 814 96 84	www.pomorzeustka.pl
FOREST FAMILY RESORT	ul. Kościuszki 19	59 815 23 00	www.forestustka.pl
OŚRODEK WYPOCZYNKOWY PRZYSTAŃ U KAPITANA	ul. Wrzosowa 1	59 815 20 20, 500 045 176	www.przystanukapitana.ustka.pl
OŚRODEK KOLONIJNO-WZASOWY SKAUT	ul. Darłowska 2	59 814 65 74, 604 608 342	www.rehabilitacja-noclegi.ustka.pl
SANATORIUM TĘCZA	ul. Chopina 1/3	59 814 40 91	www.tecza.tp1.pl
OŚRODEK WYPOCZYNKOWY UROCZYSKO	ul. Uroczysko 3	601 991 188	www.uroczysko-ustka.pl
OŚRODEK REHABILITACYJNO-WYPOCZYNKOWY WŁÓKNIARZ	ul. Wczasowa 15	59 814 70 69, 669 155 600	www.wlokniaz-ustka.pl
SCHRONISKO MŁODZIEŻOWE ADVENTURE	ul. Darłowska 3 B	517 083 015	www.adventure.edu.pl

APARTAMENTY, MIESZKANIA, DOMY WILLOWE, POKOJE GOŚCINNE

Apartament BRYZA	ul. Promenada Nadmorska 11	500 217 813	
Apartament BURSZTYNOWY	ul. Kilińskiego 3/16	501 752 849, 602 220 626	
Apartamenty COLUMBUS	ul. Limanowskiego 1	500 520 520	www.ustka-apartamenty.pl
Apartamenty DOM POD KOTWICĄ	ul. Rybacka 8	604 574 233, 602 294 792	www.podkotwica.ustka.pl
Apartamenty SPOKOJNA PRZYSTAŃ	ul. Żeromskiego 18/2	603 330 520, 516 130 148	www.apartamentyustka.eu
Apartamenty USTECKIE	ul. Na Wydmie 8/13 i ul. Liliowa 9	501 476 210	www.apartamentyusteckie.pl
Apartamenty UST-RYB	ul. Grunwaldzka 17	601 661 680	www.urlopwustce.pl
NAD-MORSKIE Apartamenty	ul. Sprzymierzeńców 16/1	509 209 832	www.nad-morskieapartamenty.weebly.com
USTKA Apartamenty	ul. Wczasowa 2	59 814 48 01	
DOM TURYSTY DOMA	ul. Wilcza 22	59 814 56 23, 601 652 863	www.doma.ustka.pl
Domki Letniskowe KRZYS I WOJTEK	ul. Kopernika 7	604 183 639	
Gościnny Dom Letni RÓŻA WIATRÓW	ul. Słowiańska 9	665 096 133, 691 015 234	www.rozawiatrowustka.pl
Dom Wakacyjny SOLANO	ul. Pomorska 3	693 777 984	www.solanoustka.pl
Dom Wakacyjny MISTRAL	ul. Pomorska 2	501 527 578	www.mistral.ustka.pl
Dom Willowy BARBARA L.	ul. Kopernika 4/2	668 148 378	
Dom Willowy LETNISKO PRZY BURSZTYNOWEJ	ul. Bursztynowa 21	500 045 248, 511 743 901	
Dom Willowy PRZY NEPTUNIE 1 i PRZY NEPTUNIE 2	ul. Jagiellońska 4 i 6	500 209 377	www.przyneptunie.com
WILLA BALBINKA	ul. Beniowskiego 14	530 934 875	
WILLA KOMANDOR I i II	ul. Mickiewicza 17 i 21	887 602 041, 607 666 692	www.komandor.tp1.pl
WILLA POD ŻAGLAMI	ul. Sprzymierzeńców 9	796 991 140	www.willapodzaglami.ustka.pl
WILLA SAPIEHA	ul. Lipowa 4	607 614 814	
VILLA L'ARTE	ul. Mickiewicza 19	502 104 970	www.villalarte.tp1.pl
VILLA MISTRAL	ul. Żeromskiego 10	501 527 578	www.villamistral.ustka.pl
VILLA RED	ul. Żeromskiego 1	59 814 80 00, 500 590 590	www.villared.pl
VILLA WENEL	ul. Kościuszki 1	501 378 777	www.villawenel.pl
Pokoje Gościnne A'LA PERŁA	ul. Perłowa 3	506 080 738	www.alaperla.pl
Pokoje Gościnne AMBER	ul. Krokusowa 26	696 476 245	



Perfect SPA Awards 2022
Wyróżnienie gości
Perfect SPA Hotel nad morzem

SPA PRESTIGE AWARDS 2019
I nagroda w Konkursie
Najlepsze NADMORSKIE SPA

Perfect SPA Awards 2024
Zwycięzca w kategorii
„Najlepszy holistyczny hotel SPA”



Gdzie wyjątkowość staje się codziennością i spełniają się Wasze marzenia...



Ten butikowy hotel Wellness & Spa położony jest blisko plaży, w otoczeniu lasu sosnowego w nadmorskim kurorcie Ustka. Dzięki malowniczej lokalizacji powstała niepowtarzalna, holistyczna oaza relaksu i biznesu, gdzie ciało i umysł oddają się prawdziwemu odprężeniu. Niezwykła atmosfera, gustowne wnętrza, bogata oferta kulinarna i rozrywkowa oraz Wellness & Spa czynią te miejsce wyjątkowym dla każdego. Kipiące pozytywną energią Restauracje Royal Gold i Royal Red proponują prawdziwą ucztę dla podniebienia. Wśród wielu możliwości spędzenia wolnego czasu, z pewnością jedną z najbardziej ekscytujących, może okazać się wizyta w Voyage Royal Club Bowling & Bar. Rodzinna Sala Royal, to miejsce wspaniałych rozgrywek w bilard, ping-ponga oraz piłkarzyki.

Nie zapominamy o najmłodszych, to dla Nich stworzyliśmy przytulne kącki Kidsplay Royal Blue i Royal Green oraz ciekawy program animacji.

Marzysz o prawdziwych Świątach? Spędzone tu będą niezapomnianym przeżyciem. Jedną z największych atrakcji i dopełnieniem luksusowego wypoczynku w Royal Baltic jest Strefa „Royal-SPA”, w której do dyspozycji Gości, poza basenem, pozostaje sauna sucha, bio-sauna, jacuzzi i łaźnia parowa. Wyjątkowe doznania czekają w Strefie „ABU-DABI” w Centrum Spa & Wellness. Orientalne zabiegi, autorskie rytuały w blasku świateł, romantyczne kąpiele we dwoje, egzotyczne gabinety i ekskluzywne kosmetyki: Pevonia i Academie oraz Repachage są gwarancją kompleksowej dbałości o Gości.

ul. Wczasowa 26, 76-270 Ustka / tel. :59 81 552 81, 59 81 552 82 / repcja@royal-baltic.pl / www.royal-baltic.pl

Baza noclegowa

LOKALNEJ ORGANIZACJI
TURYSTYCZNEJ „USTKA I ZIEMIA SŁUPSKA”

MIASTO USTKA

APARTAMENTY, MIESZKANIA, DOMY WILLOWE, POKOJE GOŚCINNE			
Pokoje Gościnne ANNA	ul. Wilcza 27	503 185 267	www.anna-ustka.eu
Pokoje Gościnne ARKA	ul. Sportowa 4	609 622 259	
Pokoje Gościnne ARKADIA	ul. Darłowska 5B	696 476 245	
Pokoje Gościnne BURSZTYNOWE	ul. Marynarki Polskiej 68	500 092 195	
Pokoje Gościnne CHATA RYBACKA SAULE	ul. Kaszubska 4	59 814 54 94, 660 722 722	www.saule.ustka.pl
Pokoje Gościnne DANUSIA	ul. Grunwaldzka 63	604 091 957	www.ustka-pokoje-danusi.p
Pokoje Gościnne DOMUS	ul. Marynarki Polskiej 66	59 814 71 80	www.idomus.pl
Pokoje Gościnne FALA	ul. Chopina 9 A	508 318 093	
Pokoje Gościnne FREGATA	ul. Chopina 10 A	512 279 595	www.fregata-ustka.pl
Pokoje Gościnne NA KOPERNIKA 6/2	ul. Kopernika 6/2	784 224 623	
Pokoje Gościnne NATALIA	ul. Żeglarzy 1	602 894 153, 503 571 102	
Pokoje Gościnne NATALKA	ul. Sprzymierzeńców 43	512 325 105	
Pokoje Gościnne NEMO	ul. Łąkowa 10	59 814 54 94, 660 722 722	www.przystannemo.nocowanie.pl
Pokoje Gościnne ORZECZOWA PRYZSTAŃ	ul. Krasickiego 11	784 927 434, 880 133 691	www.orzechowaprzystan.pl
Pokoje Gościnne PLUS	ul. Marynarki Polskiej 44	605 268 618, 603 977 498	www.pokojeplus.info
Pokoje Gościnne POGODA	ul. Sprzymierzeńców 13A	59 814 47 15, 608 415 701	www.ustka-pogoda.pl
Pokoje Gościnne PSZCZÓŁKA	ul. Chabrowa 2	59 814 32 44, 606 456 155	www.facebook.com/PszczolkaUstka
Pokoje Gościnne PRZY PLAŻY	ul. Chopina 12/2	787 633 177	
Pokoje Gościnne PRZY ŻEGLARZY	ul. Żeglarzy 27	604 410 043	
Pokoje Gościnne RESIDENZ SELENA	ul. Kosynierów 23	696 799 950	www.selena.ustka.pl
Pokoje Gościnne U KRZYSIA	ul. Krasickiego 10	784 077 047	
Pokoje Gościnne U HALI	ul. Krasickiego 26	663 617 940	

GMINA USTKA - PRZEWŁOKA

KOMPLEKS WYPOCZYNKOWO-REKREACYJNY BOROWINKA	ul. Gen. Grota-Roweckiego 9, Przewłoka	59 814 69 85, 607 060 437	www.borowinka.pl
CAMPING MORSKI 101	ul. Armii Krajowej 4, Przewłoka	604 486 413, 608 402 516	www.morski101.pl
DOM WYPOCZYNKOWO-REHABILITACYJNY LAWENDOWA PRYZSTAŃ	ul. Niemcewicz 22, Przewłoka	691 913 513	www.rehabilitacja-noclegi.ustka.pl
Apartamenty BINGO	ul. Armii Krajowej 36, Przewłoka	502 592 876, 502 592 780	www.bingoustka.pl
Domki Całoroczne KLIF	ul. Kasprówicza 10, Przewłoka	880 623 143	www.klifustka.pl
Domki Letniskowe AGRO-GRUCHA	Przewłoka 34, Przewłoka	602 679 244	www.agrogrucha.pl
Domki Letniskowe SOSNOWO	ul. Pawła Jasienicy 2 i 3, Przewłoka	695 337 005	www.domkiwustce.com
DOMEK POD LIPĄ	Przewłoka 31	503 393 958, 501 806 735	
Domki Całoroczne KRAINA BAŁTYKU	ul. Słoneczna 19, Przewłoka	602 274 390, 602 772 575	fb
Pokoje gościnne RAMZES	ul. Armii Krajowej 73, Przewłoka	505 480 300	
Pokoje Gościnne WILLA SŁOWACKIEGO	ul. Słowackiego 12, Os. Przewłoka	602 623 845, 600 261 651	www.willaslowackiego.pl

GMINA USTKA - WODNICA

Apartamenty ARKADIA	ul. Ogrodowa 7, Wodnica	604 321 661, 608 779 554	www.ustkapokoje.com
Domki Letniskowe A MORZE USTKA	ul. Ogrodowa 1c, Wodnica	518 200 132	www.amorzeustka.pl

GMINA USTKA- DĘBINA

DOMKI LETNISKOWE BALTI	ul. Lipowa 2, Dębina	661 914 683	www.balti.pl
DOMKI LETNISKOWE LIMAGRAF	ul. Sosnowa 16, Dębina	606 223 929	www.limagraf.pl

Zrelaksuj się!

Przystań „Fregata” położona jest w pięknym zakątku Ustki, wśród ciszy i spokoju, a jednocześnie zaledwie 50 metrów od tętniącej życiem nadmorskiej promenady. Od plaży oddziela nas jedynie pas zieleni, który ciągnie się na zachód otulając „Fregatę” z dwóch stron i czyniąc ją idealnym miejscem wypadowym nie tylko na leniwe plażowanie ale też na leśne eskapady – piesze bądź rowerowe.



FREGATA
NADMORSKA PRZYSTAŃ W USTCE

ul. CHOPINA 10A,
tuż przy wejściu na plażę nr 24

WERANDA

Zjedz!

Restauracja Weranda oferuje śniadania i różnorodne, tradycyjne dania obiadowe. Jej właściciele dokładają ogromnych starań o jakość potraw. Dania są przygotowywane na miejscu, ze świeżych produktów z dbałością o zachowanie naturalnego smaku ryb, mięs i warzyw.



USTKA

plan miasta

M O R Z E B A





LEGENDA

	ulice główne, inne ulice asfaltowe
	ulice o podłożu gruntowym, drogi leśne i polne, ścieżki
	deptyki, schody, drogi rowerowe
	linie kolejowe wraz ze stacjami PKP
	kościół, kaplica, krzyż, figury świętych
	stacje paliw, warsztaty samochodowe, schroniska, campingi
	przystanki PKS, MKK, parkingi, parkingi strażnicze
	hotele, pensjonaty - domy wypoczynkowe, inne miejsca noclegowe
	apteki, szpitale, ośrodki zdrowia, lecznice dla zwierząt
	kina, biblioteki, punkty informacji turystycznej, biura podróży
	przedszkola, szkoły podstawowe, szkoły średnie
	placówki kultury, poczta, pomniki, pomniki przyrody
	postoje taxi, komisariaty policji, leśniczówki
	korty tenisowe, plac sportowy, plac zabaw, fontanna
	kawiarnie, restauracje, banki, większe punkty handlowe
	bagno i podmokłości, źródła, strumienie, bazyły
	rzeki, mostki i kładki, wodospady i usłoki rzeczne
	budynki, budynki wyróżnione, budynki przemysłowe
	tereny zielone, obszary zabudowane, obszary przemysłowe
	wieża, latarnie, bunkry
	granica administracyjna
	znakowane szlaki turystyczne
	ścieżki dydaktyczne, szlaki rowerowe
	port, kąpielisko, punkt widokowy
	hotel/pensjonat, pomnik, umocnienie, pomnik przyrody
	informacja turystyczna, muzeum/galeria, atrakcje turystyczne, toaleta

Baza noclegowa

LOKALNEJ ORGANIZACJI
TURYSTYCZNEJ „USTKA I ZIEMIA SŁUPSKA”

GMINA USTKA- PODDĄBIE

APARTAMENTY, MIESZKANIA, DOMY WILLOWE, POKOJE GOŚCINNE			
APARTAMENTY BAŁTYK	ul. Promenada Słońca 3, Poddąbie	663 999 125	www.bałtykapartamenty.com
OŚRODEK REHABILITACYJNO-WCZASOWY SŁOWINIEC	ul. Promenada Słońca 24, Poddąbie	517 117 770	www.slowinie.com

GMINA USTKA- ROWY

KORMORAN WELLNESS MEDICAL SPA	ul. Kościelna 16, Rowy	59 814 19 41, 668 286 802	www.kormoran-rowy.pl
OŚRODEK WYPOCZYNKOWY BRYZA	ul. Bałtycka 8, Rowy	609 102 981, 609 571 614	www.bryzarowy.pl

GMINA USTKA- DUNINOWO, LĘDOWO

Agroturystyka Nad Morzem erylak.pl	Duninowo 76A	888 997 112	www.agroturystykanadmorzem.com
APARTAMENTY PARK	Lędowo 1A	607 634 616, 607 634 617	www.park-hotel.pl

POWIAT SŁUPSKI I OKOLICE

SŁUPSK	HOTEL ATENA	ul. Kilińskiego 7	59 842 88 14, 535 721 700	www.hotelatena.slupsk.pl
ŻELAZO gm. SMOŁDZINO	BAZA POD ŁASEM	Żelazo 33	781 515 970	www.podlasem.org
STRZELINKO, gm. REDZIKOWO	DOLINA CHARLOTTY RESORT & SPA	Strzelinko 14	59 847 43 41	www.dolinacharlotty.pl
KRZEMIENICA, gm. REDZIKOWO	CHAŁUPA ZAGRODNIKA	Krzemienica 16	729 636 193, 797 099 711	
JAROSŁAWIEC gm. POSTOMINO	HEALTH RESORT & MEDICAL SPA	ul. Uzdrowskowa 15	94 348 29 97, 94 348 29 99	www.panorama-morska.pl
	PANORAMA MORSKA			

Warto odwiedzić

Muzeum Bursztynu

ul. Marynarki Polskiej 50, tel. 695 512 960
www.muzeumbursztynuustka.pl
01.07 - 31.08 czynne codziennie 10.00-20.00
poza sezonem - info na stronie

Muzeum Chleba,

ul. Marynarki Polskiej 49
www.muzeumchleba.pl
01.05-15.09 pn.-sob. 11:00-17:00
poza tym terminem bilety do nabycia
w CIT ul. Marynarki Polskiej 71

Muzeum Mineralogiczne

ul. Limanowskiego przy Promenadzie
Nadmorskiej, tel. 603 081 763
01.07.-31.08. 10:00-20:00
01.04.-30.06 oraz 01.09.-31.10. 11:00-17:00

Muzeum Ziemi Usteckiej

ul. Marynarki Polskiej 64 B
tel. 59 814 33 02/ 509 209 850

Muzeum Statków

ul. Marynarki Polskiej 32A
tel. 609 853 364, www.muzeumstatków.com.pl

Muzeum Bunkry Blüchera

ul. Bohaterów Westerplatte 40
tel. 698 669 446, 664 316 703, 602 158 736,
www.bunkryustka.pl
Czynne codziennie przez cały rok

Latarnia Morska

ul. Marynarki Polskiej 1, tel. 785 251 362

Centrum Aktywności Twórczej

Bałtycka Galeria Sztuki Współczesnej
ul. Gen. Zaruskiego 1a, tel. 59 814 52 95
www.bgsw.pl. Czynne codziennie 10.00-18.00

Dom Kultury i Bałtyckie Centrum Kultury

ul. Kosynierów 19, tel. 59 814 49 19,
www.dk.ustka.pl
pn.- czw. 8:00-20:00, pt. 8:00-18:00
sob., niedz. - według potrzeb

Biblioteka Miejska,

ul. Kopernika 22, tel. 59 814 60 83,
502 028 942, www.biblioteka.ustka.pl
pn. 10.00 - 16.00, wt. - czw. 09.00 - 17.00
pt. 10.00 - 18.00, sob. 10.00 - 14.00
lipiec i sierpień - w soboty nieczynna.

Galeria Herbaciarnia

ul. Marynarki Polskiej 14, Ustka
tel.: 59 814 48 83
fb/galeriawiniarniaherbaciarniaUstka

Galeria Piaskowa

ul. Różana 9, 76-107 Jarosławiec
tel. 660 425 949





Zapraszamy do naszego baru,
gdzie serwujemy pyszne obiady oraz świeżą rybę prosto z morza.
Nasz kucharz holenderskiego pochodzenia jest prawdziwym mistrzem w przyrządzaniu
potraw z ryb i nie tylko, które rozpylają się w ustach.
Przyjdź do nas i pozwól sobie na chwilę rozkoszy kulinarnej,
która z pewnością zostanie na długo w Twojej pamięci.

UL. CHOPINA
PRZY WILLI RED - WIOSKA WIKINGÓW

Przydatne adresy Ustka

CENTRUM INFORMACJI TURYSTYCZNEJ

Marynarki Polskiej 71, tel. 59 814 71 70
www.ustka.travel, www.facebook.com/LOT.Ustka

- 01.01 - 15.06 : 9.00 - 16.00, (pn.-sob.)
- 16.06 - 31.08 : 8.00 - 19.00, codziennie
- 01.09 - 31.12 : 9.00 - 16.00, (pn.-sob.)

PUNKTY SEZONOWE Informacji Turystycznej

- Promenada Nadmorska
- ul. Bohaterów Westerplatte, Port Zachodni
- Dworzec Kolejowy, Dworcowa 1

OFERTA CIT:

- informacje o atrakcjach, noclegach, gastronomii
- mapy i przewodniki
- wypożyczalnia rowerów, fotelików, przyczep, sprzętu turystycznego
- sprzedaż pamiątek
- przechowalnia bagażu
- kąpiel dla matki z dzieckiem
- sprzedaż biletów miesięcznych PKS Słupsk
- usługa ksero

INTEGRACYJNY WĘZŁ KOMUNIKACYJNY

Dworzec Kolejowy, ul. Dworcowa 1

Godziny pracy kasy są dostosowywane do rozkładu jazdy pociągów.

- Infolinia PKP 22 322 22 22
- Dworzec Autobusowy, ul. Dworcowa 1,
- komunikacja miejska: LINIA 1 i 2 - PKS Słupsk (informacja PKS: 789 407 700)
- Ustka - Słupsk: Linia nr 500 - Nord Express i Ramzes, Linia nr 200 oraz 310 - PKS Słupsk
- Ustka - Rowy: Linia 300 - PKS Słupsk

WYCIECZKI, AUTOKARY

- En-Tour - organizacja wycieczek do okolicznych atrakcji turystycznych, tel. 697 649 561
- PHU Pomerania- tel. 696 723 251
- ekologiczny przewóz osób (Eco-line), tel. 668 088 744, www.albatros-transport.pl

W RAZIE WYPADKU

NUMER ALARMOWY: 112

- Komisarjat Policji, ul. Grunwaldzka 13, tel. 47 742 07 00 / 997
- Państwowa Straż Pożarna, ul. Darłowska 1,

tel. 59 814 49 66 / 998

- Stacja Pogotowia Ratunkowego ul. Mickiewicza 13 / 999
- Pogotowie Energetyczne, tel. 991
- Straż Miejska, ul. Ks. Kard. Wyszyńskiego 3, Tel. 59 814 67 61, 697 696 498, ALARMOWY: 986
- WOPR Słupsk - tel. alarmowy 798 630 695

MORSKA STACJA RATOWNICZA

ul. Bohaterów Westerplatte 16,
 tel. 59 814 45 51, 505 050 979

URZĘDY

- Urząd Miasta, ul. Ks. Kard. Wyszyńskiego 3, centrala - tel. 59 815 43 00
- Kapitanat Portu, ul. Marynarki Polskiej 3, tel. 59 814 44 30
- Placówka Straży Granicznej, ul. Marynarki Polskiej 5, tel. 59 815 53 00

POCZTA - Urzędy Pocztowe:

- ul. Marynarki Polskiej 47
- ul. Kopernika 22
- ul. Wilcza 14
- ul. Reja 5
- w sezonie letnim dodatkowo agencje pocztowe:
- ul. Limanowskiego (Promenada Nadmorska)

BEZPŁATNY INTERNET

- Centrum Informacji Turystycznej, (CIT) ul. Marynarki Polskiej 71, tel. 59 814 71 70
- Biblioteka Miejska, ul. Kopernika 22, tel. 59 814 60 83

KANTORY

- WYMIANA WALUT
- Centrum Handlowe MARINA, ul. Grunwaldzka 17
- Hotel Grand Lubicz, ul. Wczasowa 4
- Hotel Lubicz Wellnes&SPA, ul. Grunwaldzka 14
- Urząd Pocztowy, ul. Marynarki Polskiej 47

BANKI

- Santander Bank Polska S.A. ul. Krótka 10A, bankomat ul. Marynarki Polskiej 68C
- Millenium Bank, ul. Krótka 10A
- Bank Spółdzielczy SGB,

ul. Marynarki Polskiej 38

bankomat - ul. Grunwaldzka 17
 (w Centrum Handlowym MARINA)

- Bank Pekao S.A - ul. Sprzymierzeńców 22,
- Bank PKO BP - ul. Kopernika 22,
 i ul. Marynarki Polskiej 82 - tylko Bankomat

ZDROWIE

- Całodobowa opieka lekarska sobota, niedziela i święta oraz nocna opieka od pon. do pt. w godz. 18:00-8:00 ul. Mickiewicza 12, tel. 59 815 42 28, Centrum Medyczne PZU Zdrowie
- Dzienna opieka lekarska w nagłych przypadkach od pon. do pt. 8:00-15:30 ul. Mickiewicza 12 tel. 59 815 42 30
- Poradnia dla dorosłych ul. Kopernika 18, tel. 59 814 60 11,
- Poradnia chirurgiczna i okulistyczna ul. Kopernika 22, tel. 59 814 53 58
- Poradnia dla dzieci ul. Leśna 10-14, tel. 59 814 47 43
- Poradnia dla kobiet ul. Leśna 10-14, tel. 59 814 53 39
- Wojskowa Specjalistyczna Przychodnia Lekarska, ul. Komandorska 54, Ustka Lądowo
- rejestracja, tel. 261 231 239
- stomatolog, tel. 261 231 476

SKLEP STUDIO ZDROWEGO CIAŁA

ul. Kopernika 16, tel. 59 814 49 58,
 602 738 092, www.lewandowicz.com.pl

APTEKI

- Apteka Panaceum, ul. Kopernika 18, tel. 59 814 43 67
- Apteka Jantar, ul. Grunwaldzka 27a, tel. 59 814 46 72
- Apteka Centrum Leków, ul. Grunwaldzka 26, tel. 692 761 116
- Apteka Remedium, ul. Wyszyńskiego 1b, tel. 59 814 69 69
- DOZ Apteka, ul. Zeromskiego 5, tel. 800 110 110
- Apteka Pod Smokiem, ul. Kilińskiego 8, tel. 59 814 53 95
- Apteka z Pasją, ul. Polna 2, tel. 732 806 600

INFORMATOR DLA ŻEGLARZY

W Porcie Morskim Ustka wyznaczone są nabrzeża portowe przy których mogą cumować jednostki rekreacyjne i sportowe:

1. Nabrzeże Słupskie o długości 120 metrów (strona wschodnia Bulwar Portowy)
2. Nabrzeże Kołobrzesckie o długości 100 metrów (strona wschodnia Bulwar Portowy)
3. Nabrzeże Władysławowskie 150 metrów (strona zachodnia portu)
4. Nabrzeże Sopotkie 90 metrów (strona zachodnia portu - marina jachtowa)

Pobór wody pitnej możliwy jest przy nabrzeżu Kołobrzesckim i Sopotkim po uprzednim ustaleniu poboru z pracownikami maryny jachtowej.

Odbiór nieczystości płynnych możliwy jest przy Nabrzeżu Kołobrzesckim.

Pobór prądu na jednostki odbywa się poprzez podłączenie do skrzynek elektrycznych ustawionych na nabrzeżu po wcześniejszym ustaleniu z pracownikami maryny jachtowej.

Pobór wody, prądu oraz odbiór ścieków zgodnie z taryfą portową.

Obsługa maryny jachtowej pracuje codziennie w godzinach od 8:00 do 22:00 (od 1 maja do 30 września) W pozostałym okresie od 08:00 do 20:00. Kontakt na kanale 12VHF oraz pod telefonem +48 887 803 702.

OPŁATY OD STATKÓW SPORTOWYCH I REKREACYJNYCH SEZON LETNI 2025

DŁUGOŚĆ CAŁKOWITA STATKU [w metrach]	OPŁATA PORTOWA [PLN] netto		
	Dobowa	Miesięczna dla jednostek rezydenckich*	Kwartalna dla jednostek rezydenckich*
Do 6,99 oraz skutery wodne	70,00	500,00	800,00
Od 7,00 do 9,99	90,00	700,00	1.000,00
Od 10,00 do 11,99	100,00	800,00	1.300,00
Od 12,00 do 14,99	110,00	900,00	1.600,00
Od 15,00 do 16,99	140,00	1.100,00	2.000,00
≥ 17,00	280,00	1.400,00	2.400,00

* jednostki nie będące rezydentami Portu, stacjonujące w Porcie Ustka przez dłuższy okres, mogą wystąpić o raliczenie opłat stawką miesięczną lub kwartalną. Dla takich jednostek stawka opłat miesięcznych oraz kwartalnych zostaje podwyższona o 100% w stosunku do stawki dla jednostek rezydenckich.

W stawki dobowe wliczona jest opłata za prąd, WC i prysznice oraz dostęp do WIFI. Opłata dobowo pobierana jest za każdą rozpoczętą dobę (liczona od godz. 00:00 do 24:00), z góry za zadeklarowany czas postoju. W przypadku przedłużenia czasu postoju kolejne opłaty pobierane są również z góry.

Katamarany oraz jednostki dwukadłubowe płać 1,5 krotność stawki podstawowej.

DODATKOWE USŁUGI

- pobór wody – 10,00 zł/200 litrów
- odbiór nieczystości – 30,00 zł/cykl (Nabrzeże Kołobrzesckie)
- pranie – (wg odrębnego cennika)
- prysznic (jednorazowo, nie dotyczy użytkowników maryny) – 20 zł/osoba
- prąd na placu portowym – 20 zł (doba) lub 5zł/1kWh przy odczycie poboru z licznika
- korzystanie z myjki ciśnieniowej – 200,00 zł/zbiornik
- postój bezumowny w marinie jachtowej – 400 zł doba
- postój bezumowny jednostki na terenach zarządzanych przez Zarząd Portu Morskiego w Ustce (na lądzie i na wodzie) – 400,00 zł/doba

- ślipowanie jednostki (opłata za wjazd na teren portu i ustawienie przyczepy podłodziowej) – 40,00 zł jednorazowo, 400,00 zł miesięczny abonament (kontakt z obsługą portu lub operatorem kładki)

- opłata za postój przyczepy podłodziowej na placu jachtowym (opłata jednorazowa za sezon żeglarski od kwietnia do października płacona z góry) – 200,00 zł/sezon.

- postój przyczep kempingowych/camperów – 150,00 zł/doba (cena obejmuje opłatę za pobór prądu oraz korzystanie z sanitariatów).

OPŁATA ZA ZIMOWANIE JACHTÓW NA PLACU PORTOWYM [PLN] NETTO

DŁUGOŚĆ CAŁKOWITA STATKU [w metrach]	MIESIĘCZNA
Do 9,99	500,00
≥ 10,00	600,00



Godziny funkcjonowania kładki nad kanałem portowym w Ustce

Godziny otwarcia dla ruchu pieszego:

Od 16 czerwca do 31 sierpnia od godziny 07:00 do 01:20

Od 1 września do 15 czerwca od godziny 07:00 do 20:20

Kładka otwierana jest dla ruchu pieszego o każdej pełnej godzinie na 20 minut. Kładka nie jest otwierana w przypadku, kiedy prędkość wiatru przekracza 10 m/s



Bosmani dyżurki ZPMU
kom: +48 887 803 702
VHF 12

Operatorzy kładki:
kom: +48 781 377 833
VHF 12

Bosman Zarząd Portu
Hubert Bierndgarski
kom: +48 885 515 415
VHF 12

Przydatne adresy Ustka

- Apteka Stokrotka, ul. Darłowska 7a, tel. 605 352 090
- Apteka Nadmorska, Marynarki Polskiej 31, (czynna IV – X), tel. 59 914 77 70

DLA POSIADACZY ZWIERZĄT

- Przychodnia Weterynaryjna Małych Zwierząt, ul. Bursztynowa 10, tel. 59 814 46 70, www.wetrynarz.ustka.pl
- Weterynaryjne Centrum Zdrowia Tygrysek, ul. Kościelna 5, tel. 781 189 488
- Straż Ochrony Zwierząt, tel. 519 467 659

MOTORYZACJA

- Wulkanizacja, ul. Pułaskiego 36, tel. 501 620 539
- Auto Serwis Siwiński, ul. Krasickiego 34, tel. 59 814 52 33
- Mechanika Pojazdowa, ul. Rzemieśnicza 3, tel. 59 814 45 25,
- Elektromechanika – Mechanika Samochodowa, ul. Westerplatte 11, tel. 604 081 755

STACJE PALIW

- Orlen, ul. Grunwaldzka 1 (+GAZ), 6:00-22:00 (VII-VIII 24h)
- Oktan, ul. Słupska (+GAZ), 6.00-22.00 + myjnia

TAXI

- Expres Taxi, Grunwaldzka przy stadionie OSiR, tel. 59 814 59 05, 882 900 950
- Non-stop, ul. Wilcza tel. 730 770 718, 59 814 65 27
- Taxi Nord, tel. 692 618 411, 59 814 31 43
- Taxi Rondo Plac Dąbrowskiego, tel. 59 814 46 16
- Taxi Ustka ul. Grunwaldzka 4 przy ORLENIE, tel. 59 814 44 63
- Taxi Ustka (od 4-8 osób), ul. Marynarki Polskiej, tel. 882 900 950
- Taxi Ustka 19, tel. 881 618 680
- Taxi Ustka 74, tel. 604 818 804
- Tele Taxi, tel. 59 814 67 77
- City Taxi (tylko na trasie Ustka-Słupsk) tel. 59 19 666, 600 879 627, 603 889 629

PARKINGI

- Strefa płatnego parkowania (od 15 czerwca do 15 września, pn. - pt. 9.00- 21.00), Biuro SPP ul. Słowiańska 12, tel. 882 138 210
aktualna informacja dotycząca ulic objętych strefą - na stronie www.ustka.pl)
- Parkingi bezpłatne:
 - przy ul. Portowej
 - przy ul. Słupskiej 8
 - przy ul. Rybackiej 6
- Parkingi płatne (w sezonie letnim)
 - parking przy Bunkrach, 9.00-21.00,
 - parking Plażowy (dozorowany - kamery), całodobowo,
 - parking przy ulicy Kopernika 7

WYPOŻYCZALNIE ROWERÓW

- Centrum Informacji Turystycznej ul. Marynarki Polskiej 71, ul. Dworcowa 1, tel. 59 814 71 70
- Sklep Kawisbike, (+serwis) ul. Darłowska 7a, wejście za Apteką Stokrotka, tel. 796 556 620
- Bunkry Blüchera, ul. Westerplatte – Zachodnia Ustka, tel. 797 384 357, 664 316 703

BASENY w hotelach:

- Grand Lubicz ul. Wczasowa 4, tel. 59 841 82 60
- Lubicz Wellness & SPA ul. Grunwaldzka 14, tel. 59 814 31 02,
- Jantar ul. Wczasowa 14, tel. 59 814 40 93,

PARKI WODNE w pobliżu Ustki

- Trzy Fale ul. Grunwaldzka 8a, 76-270 Słupsk, tel. 887 808 822,
- Park Wodny Redzikowo, Redzikowo 16B, 76-270 Słupsk, tel. 59 841 25 55,
- Panorama Morska Jarosławiec ul. Bałtycka 9, 76-107 Jarosławiec, tel. 94 34 82 970

REJSY TURYSTYCZNE PO BAŁTYKU

- Statki Dragon, Unicus, Ustka Tour s.c., ul. Kościelniaka 13b, tel. 698 523 694, www.galeony.pl
- Erybak - rejsy żeglarskie całoroczne, kursy żeglarskie na Bornholm tel. 888 997 112, www.erybak.pl

SPORTY WODNE

- Wypożyczalnia na-kajakach.pl, Ustka, tel. 664 349 001, www.na-kajakach.pl
- Spływy kajakowe Słupią, ul. Wczasowa 5, 76-200 Bydlino, tel. 723 968 072, 691 380 262, www.splywykajakowe.tp2.pl
- AQUATOM - Rejsy szybką łodzią motorową, Port Ustka, tel. 790 401 209 (w sezonie letnim)
- Centrum Sportów Wodnych Opty Ustka, ul. Westerplatte 19B, Port Zachodni www.optyustka.pl

ATRAKcje DLA DZIECI

- przejazdy Bajkową Ciuchcią po Ustce EURO-JUMPING, tel. 501 842 555 (sezon letni)

PARK LINOWY

- Na wydmie ul. Wczasowa, przy Trakcie Solidarności, tel. 695 444 219 (sezon letni)

KOMPLEKS BOISK ORLIK 2012

- (piłka koszykowa, siatkowa, nożna), KORT TENISOWY, SIŁOWNIA TERENOWA, PLAC ZABAW
- Ośrodek Sportu i Rozwoju „Ustka”, ul. Grunwaldzka 35, tel. 59 814 55 86,

KORTY, SIŁOWNIE

- Forest Family Resort, ul. Kościuski 19, tel. 59 815 23 00
- Hotel Ustka, ul. Wczasowa 25, tel. 59 814 40 84
- Hotel Grand Lubicz, ul. Wczasowa 4, tel. 59 841 82 00
- Siłownia Rondo-Galaxy, ul. Jagiellońska 18, tel. 602 337 994,
- Studio rekreacji i rehabilitacji Heros, ul. Kościuski 2, tel. 609 485 172

STADION LEKKOATLETYCZNY

- Satdion Miejski OSiR Ustka ul. Sportowa 17 tel. 59 814 55 86

KORTY DO SQUASHA, BOISKO CUBE BALL, SALA FITNESS, KRĘGIELNIA

- Hotel Grand Lubicz, ul. Wczasowa 4, tel. 59 841 82 00, www.grandlubicz.pl



Przejazdy kolejką turystyczną

Zapraszamy na przejazdy kolejką turystyczną w Ustce!
Sezon zaczynamy 1 maja. Oferujemy przewozy indywidualne
i grupowe z Portu Ustka, przy smażalni „Pod Rybką”.

TEL. +48 501 842 555

REKLAMA

REJS CIUCHCIĄ PO USTCE Z PRZEWODNIKIEM

**Środa, sobota
godz. 16.00**

**Godzinna wycieczka
z przewodnikiem**

Poznanie historii Ustki oraz tutejszych atrakcji,
wizyta m.in. po zachodniej stronie Ustki

Wyjazd w każdą środę i sobotę (od 2 lipca do
23 sierpnia) o godz. 16.00.
przystanek przy rondzie, ul. Portowa.

KUP BILET

w Centrum Informacji Turystycznej
Ustka, ul. Marynarki Polskiej 71, tel. 598147170,
od 2 lipca do 23 sierpnia 2025 r.

Cena 15 zł od osoby,
dzieci w wieku 3-7 lat bilet ulgowy 12 zł.



USTKA
I ZIEMIA SŁUPSKA
Lokalna Organizacja Turystyczna

USTKA.travel tel. 59 814 71 70



DAGMOR.PL
WYPOCZYWAJ Z NAMI NAD MORZEM!

www.dagmor.pl

REKLAMA
REKLAMA



MUZEUM STATKÓW

Ustka
Marynarki Polskiej 32A
tel. 609 853 364

www.muzeumstatkow.com.pl

www.modelestatkow.com.pl



Atrakcje

dla najmłodszych turystów



Przyjeżdżając nad morze z dziećmi na pewno przewidujecie Państwo spędzać czas najczęściej na plaży. Zabawy na piasku i w wodzie są bardzo lubiane przez dzieci. W dodatku latem na plaży pojawiają się atrakcje takie jak dmuchane zamki, zjeżdżalnie i trampoliny. Co jednak robić podczas mniej plażowej aury? Ustka i okolice oferują najmłodszym dzieciom między innymi liczne place zabaw z wieloma atrakcjami. Znajdują się one m.in. w Parku Uzdrawiskowym przy Trakcie Solidarności, na Placu Wolności, przy ul. Grunwaldzkiej, w zachodniej Ustce przy Osiedlu Kościelnika i przy ul. Polnej. Na terenie Ośrodka Sportu i Rozwoju oprócz nowego, dużego placu zabaw, znajdują się boiska sportowe i korty tenisowe, a w okresie wakacji letnich prowadzone są tam różne zajęcia sportowe dla dzieci i młodzieży. Na plaży wschodniej, tuż naprzeciwko ławeczki Ireny Kwiatkowskiej, znajdują się boiska do siatkówki plażowej również stworzone z myślą o najmłodszych. To świetna atrakcja dla dzieci i młodzieży, które lubią sport i zabawę w piasku. Warto zabrać piłkę i spędzić aktywnie czas nad morzem!

Dla młodszych dzieci – a także dla młodzieży – już od czerwca i przez letnie miesiące idealnym miejscem aktywnego spędzenia czasu będzie Park Linowy „Na Wydnie” z trasą dziecięcą. Podczas sezonu letniego cyklicznie organizowane są gry i zabawy – nie tylko sportowe – dla dzieci i młodzieży. Dom

Kultury organizuje dla dzieci różne zajęcia plastyczne, muzyczne, taneczne. Informacje na temat bieżących wydarzeń zawsze dostępne są na afiszach lub w Centrum Informacji Turystycznej. Biblioteka Miejska z kolei zaprasza dzieci do wypożyczalni po wakacyjną lekturę, Klub Miłośników Gier Planszowych Planszoliby oferuje całym rodzinom możliwość spędzenia czasu wśród bogatej kolekcji gier.

W Resorcie Family Forest przy ul. Kościuszki 19 została otwarta nowa klubokawiarnia stworzona z myślą o rodzinach z dziećmi. Na najmłodszych czeka duży, wewnętrzny mały gaj, zewnętrzne place zabaw i ogromna GIGA piaskownica. Można tu smacznie zjeść, napić się kawy i świetnie się pobawić – niezależnie od pogody!

Atrakcje dla dzieci, tych nieco starszych, oferuje Park Historii i Rozrywki, czyli Bunkry Blüchera. Oprócz zwiedzania multimedialnej podziemnej galerii, można zagrać w gry terenowe, poszukać skarbów czy postrzelać na strzelnicach pod okiem instruktora. Są tu też organizowane atrakcje dla grup, wycieczki po najciekawszych zakamarkach Ustki i okolic. W okresie wakacyjnym animatorzy przygotowują szereg zabaw i zajęć dla młodzieży.

Dla najmłodszych dzieci przeżyciem będzie na pewno przejażdżka kolorową Bajkową Ciuchcią ulicami Ustki. Rusza ona z portu, w miesiącach od maja do końca września, od godziny 10:15.

W każdą środę lipca i sierpnia, najmłodszy turyści mogą piechotką zwiedzić miasto podczas spaceru „Szlakiem uesteckich legend” – zbiórka w każdą środę przed kościołem p.w. Najświętszego Zbawiciela o godzinie 10:00.

Jeśli zawodzi pogoda plażowa, dzieci mogą pluskać się w basenach w hotelach: Grand Lubicz, Lubicz Wellness&SPA, Jantar. Poza Ustką działają też Parki Wodne: Trzy Fale w Słupsku, Redzikowo koło Słupska i Panorama Morska w Jarosławcu. Ponadto w hotelu Grand Lubicz czynny jest także pokój gier i zabaw, gdzie maluchy mogą aktywnie spędzić czas, gdy na dworze aura nie pozwala na szaleństwa.

Dziecięca Zagroda w Muzeum Kultury Ludowej Pomorza w Swołowie (17 km) proponuje dzieciom ciekawe spędzenie czasu



w letnie niedziele. Są to edukacyjno-artystyczne spotkania z rzemiosłem, folklorem, teatrem i śpiewem.

Wiele atrakcji czeka też na małych turystów w Dolinie Charlotty (12km), m.in. Kraina Bajek, Wodne Safari, ZOO Charlotta i Fokarium. Ten ogromny kompleks niezwykle zachwyca nawet najbardziej wymagających turystów. Planując swoją wycieczkę warto sprawdzić godziny karmienia fok, które przy okazji posiłku odgrywają prawdziwe show.

Dla małych miłośników konnych przejażdżek polecamy spędzenie czasu w Żelazie k/ Smołdzińskiego Lasu (33 km), gdzie Baza Pod Lasem proponuje jazdy konne dla początkujących i zaawansowanych. Nieco dalej wysuniętą na wschód propozycją jest Pałac Pod Bocianim Gniazdem w Runowie.

Z kolei w okresie ferii zimowych dzieci mogą korzystać z lodowiska w hali w Redzikowie koło Słupska. Park Wodny Redzikowo oferuje również dzieciom gokarty, kręgielnię oraz power jump.



f funlandia_Ustka

ig funlandia_Ustka



GoogleMaps



gdzie jesteśmy

Sala zabaw montessori 0-3 lat

Małpi gaj z kulkami i trampoliną 4+

Restauracja rodzinna i kawiarnia

Ustka, ul. Kościuszki 19, Forest Resort



ZŁOTA PODKOWA

Wędzarnia Tradycyjna

ul. Ogrodowa 3, 76-200 Ustka

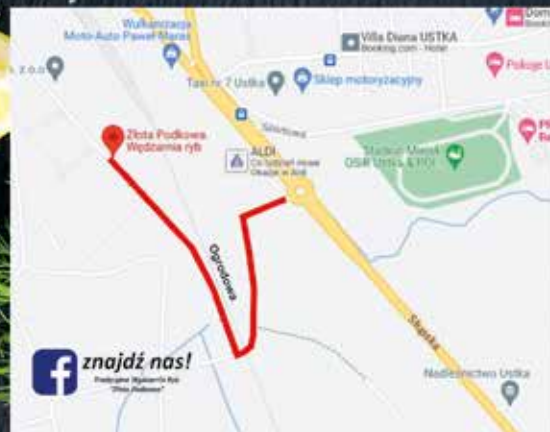
tel. 504-248-278

Ryby Wędzimy Tradycyjnie!



**ZAPRASZAMY NA CIEPLĄ RYBKĘ
PROSTO Z PIECA!**

*Prowadzimy sprzedaż wysyłkową i na miejscu.
Specjalizujemy się w wyrobach ze śledzi –
różne smaki.*



znajdź nas!

Proszymy Wybrać Rybę
"Złota Podkowa"

Po sąsiedzku

z Centralnym Poligonem
Sił Powietrznych w Ustce.

Odcinek polskiego wybrzeża na zachód od miasta Ustki oraz w części w granicach gminy Ustka stanowi jeden z poligonów wojskowych o nazwie Centralny Poligon Sił Powietrznych (CPSP).

CPSP ze względu na specyfikę realizowanych zadań zabezpieczenia strzelań rakietowych i artyleryjskich, szkolenia jednostek Sił Powietrznych i innych rodzajów wojsk, funkcjonuje w trzech wymiarach: lądowym, morskim i powietrznym. Mając na względzie dobro społeczne i dobre sąsiedzkie stosunki, CPSP od wielu lat współpracuje z Urzędem Miasta i Urzędem Gminy Ustka, co wpływa na zrozumienie zadań realizowanych przez CPSP na rzecz Sił Zbrojnych RP. Współpraca z samorządem ze względu na sąsiedztwo poligonu, ale również jego funkcjonowanie związane z zabezpieczeniem szkoleń i ćwiczeń, również w wymiarze międzynarodowym, wpisuje się w promocję regionu – miasta Ustka i gminy Ustka.

Mając na względzie właściwe sąsiedzkie relacje, a przede wszystkim w trosce o bezpieczeństwo okolicznych mieszkańców uestkiego polygonu, miłośników przyrody, grzybiarzy, wędkarzy, turystów oraz osób poszukujących wrażeń, przedstawiamy **kilka niezmiennie ważnych kwestii.**

Szanowni Państwo!

Centralny Poligon Sił Powietrznych to miejsce ćwiczeń i szkoleń, na którym obowiązują określone zasady przebywania i bezpieczeństwa!

- teren poligonu stanowi teren zamknięty Resortu Obrony Narodowej;
- obowiązuje całkowity zakaz przemieszczania się/poruszania się po jego terenie osób, które nie posiadają stosownych uprawnień;
- poligon nie wydaje zgód na jednorazowe przejścia, przejazdy rowerowe przez teren poligonu;
- nieuprawnione wejście na teren poligonu karane jest między innymi mandatem;
- rejestracja obrazu i dźwięku na terenie poligonu jest zabroniona.

Centralny Poligon Sił Powietrznych to nie szlak turystyczny!

Na terenie poligonu wojskowego nie ma wytyczonych żadnych dróg/ścieżek rowerowych, szlaków turystycznych, tras edukacyjnych, itp., a wszelkie formy rekreacji i turystyki są zabronione – w tym urban exploration, czy też chęć zobaczenia żołnierzy w akcji. Przemieszczanie się pojazdów i kolumn wojskowych, zajęcia z wykorzystaniem amunicji i materiałów wybuchowych, a także możliwość wystąpienia na terenie poligonu przedmiotów wybuchowych i niebezpiecznych stanowią zagrożenie dla życia i zdrowia każdej osoby, która nieuprawniona przebywa na poligonie.

Szanowni Państwo!

Jeśli ktoś jest zainteresowany tym, co się dzieje na poligonie, zapraszamy na stronę internetową Centralnego Poligonu Sił Powietrznych www.cpsp.wp.mil.pl, gdzie przedstawione są rzetelne informacje dotyczące poligonu, w tym dotyczące bezpieczeństwa, jak również kontakty do osób funkcyjnych poligonu, które udziela potrzebnej informacji.

Jednocześnie zwracamy się o ściśle stosowanie się do znaków informujących o zakazie wstępu i ograniczeniach wynikających z funkcjonowania poligonu.





Witamy w Gminie Ustka

– miejscu, gdzie natura spotyka się z morzem

Gmina Ustka to wyjątkowy zakątek Pomorza, położony na środkowym wybrzeżu Bałtyku, pomiędzy ujściami rzek Słupi i Łupawy. To region o niezwykłych walorach krajobrazowych i zdrowotnych, idealny dla osób szukających wypoczynku blisko natury. Od wschodu gmina graniczy ze Słowińskim Parkiem Narodowym, a od południa z Parkiem Krajobrazowym „Dolina Słupi”. W samym sercu gminy znajduje się Miasto Ustka – samodzielna jednostka administracyjna, otoczona przez liczne nadmorskie miejscowości wypoczynkowe. Wschodnia część gminy zachwyca klifowym wybrzeżem i lasami bukowymi, sosnowymi oraz mieszanymi. Z kolei zachód to małownicze tereny podmokłe oraz szerokie, piaszczyste plaże – częściowo znajdujące się w granicach Centralnego Polygonu Sił

Powietrznych. Wśród najważniejszych miejscowości letniskowych Gminy Ustka znajdują się: Rowy, Poddąbie, Dębina, Orzechowo i Przewłoka – każda z nich oferuje niepowtarzalny klimat, gościnność i niezapomniane widoki.

1. Przewłoka

Od strony wschodniej Ustka graniczy ze swoją najbliższą sąsiadką, którą jest miejscowość Przewłoka. Przy samej granicy z Ustką miejscowość ta często uznawana jest za jej osiedle, jednak terytorium Przewłoki w całości mieści się już poza granicami administracyjnymi miasta w obrębie Gminy Ustka. Mamy tu szansę podziwiać jedną z najbardziej zaskakujących architektonicznie budowli w regionie. Jest nią wybudowany na planie sześcioramiennej

gwiazdy kościół pw. NMP Gwiazdy Morza. Ze względu na swoją architekturę budynek robi ogromne wrażenie, bez względu na to z której strony świata znajduje się obserwator. Przy kościele rośnie dąb papieski,



czyli taki, którego siewka pochodzi z żółędzi poświęconych przez Ojca Świętego Jana Pawła II. Natomiast skrzyżowanie ulic Armii Krajowej i Usteckiej jest miejscem, w którym stoi pomnik Polskiego Państwa Podziemnego i Armii Krajowej. Rokrocznie jest to miejsce odbywania się uroczystości upamiętniających każde z polskich świąt narodowych. Sama miejscowość Przewłoka ma bardzo bogatą i długą historię. W latach 70. ubiegłego wieku odkryto tu cmentarz ludności pomorskiej, którego pochodzenie datuje się na 2500 lat wstecz! Pozostałości cmentarza można obejrzeć kierując się do funkcjonującej po sąsiedzku stadninę „Anka” przy ul. Grabowej. Jadąc od strony Słupska, do Przewłoki można bezpośrednio dotrzeć nową komfortową drogą ze ścieżką rowerową, na którą wjeżdżamy na rondzie w miejscowości Grabno. Zejdzie na plażę w Przewłoce znajduje się przy sanatorium „Perła”, do którego dostaniemy się od strony miasta Ustka lub kierując się ulicą 45- lecia Gminy Ustka.

2. Wodnica

Malownicza podmiejska wieś położona na południe od Ustki, 4 km od morza, nad rzeką Słupią. Sąsiedztwo rzeki stanowi punkt startowy dla spływów kajaków. Rzeka na tym odcinku płynie leniwie i spokojnie, tworząc liczne zakola. W Wodnicy prężnie działa agroturystyka, rozwija się także ekologiczne rolnictwo i przetwórstwo, czego przykładem jest m.in. winiarnia oraz pasieka. Atrakcją jest zagroda nieżyjącego już rzeźbiarza Kazimierza Kostki, współtwórcy ołtarza papieskiego w Sopocie w 1999 roku.



W Wodnicy atrakcją jest zagroda nieżyjącego już rzeźbiarza Kazimierza Kostki, współtwórcy ołtarza papieskiego w Sopocie w 1999 roku.

3. Orzechowo

W odległości 4 km na wschód od Ustki leży osoblwe, odcięte od morza przez klify Orzechowo, przez wielu uznawane za perłę polskiego wybrzeża. Do Orzechowa dostać się można spacerując plażą z Ustki w kierunku wschodnim, można tam także dojechać autem lub rowerem co z pewnością ucieszy amatorów kolarskich wycieczek. Zachwycające klify i las buczynowy sprawiają, że Orzechowo to idealne miejsce do zrobienia kilku pamiątkowych zdjęć z urlopu nad Bałtykiem. Będąc w miejscowości polecamy 40-sto metrową wieżę położoną nieopodal Ośrodka „Leśnik”. Poza sezonem turystycznym wieża pełni funkcje przeciwpożarowe oraz służy leśnikom do obserwacji terenu. W sezonie letnim udo-



stępiana jest turystom jako punkt widokowy. Aby dostać się na szczyt 48 metrowej wieży należy pokonać mnóstwo stopni, ale wysiłek jest sowicie nagradzany widokami jakie roztaczają się z platformy widokowej. Przy dobrej pogodzie można nawet zobaczyć świętą górę Słowińców – Rowokół oraz Słupsk. W miejscowości utworzono także ścieżkę dydaktyczną o nazwie „Orzechowska wydma”. Wędrówka po 2,8 km ścieżce, zwłaszcza z dziećmi, będzie fantastycznym pomysłem na aktywne spędzenie wolnego czasu, a także żywą lekcją na temat fauny i flory regionu. W 2022 roku plaża i klif orzechowski posłużył jako plener do filmu pt. „Rój”, którego premiera odbyła się w maju 2023 roku.



4. Wytowno

Trzy kilometry na wschód od Orzechowa położona jest niewielka miejscowość Wytowno. W malutkiej wsi na szczególną uwagę zasługuje wspomniany już w dokumentach z 1482 roku kościół, który po prawie 400-stu latach przeszedł gruntowną restaurację wieży i nawy. Świątynia jest kościołem parafialnym rzymskokatolickiej parafii św. Franciszka z Asyżu. Wytowno charakteryzuje się także bardzo oryginalną stacją rowerową. Dla strudzonych cyklistów będzie ona idealnym przystankiem do nabrania energii na dalszą podróż. Przejeżdżając przez wieś w kierunku Poddąbia i Rowów można podziwiać urokliwe, kwietne łąki.

5. Poddąbie

W połowie drogi między Ustką a Rowami znajduje się miejscowość niegdyś zwana Nowym Strądem. Nazwę tę miejscowości zawdzięcza niemieckiemu słowu „Strand” oznaczającemu plażę. Obecnie miejscowość nosi nazwę Poddąbie, co jest pozostałością po średniowiecznej osadzie Poddamp, która została zrównana z ziemią po silnym sztormie w 1914 roku. Poddąbie historycznie jest stosunkowo młodą wsią, założone zostało przez króla Fryderyka Wielkiego dopiero w II połowie XVIII wieku. W Poddąbiu na podróżujących rowera-





mi czeka stacyjka rowerowa stanowiąca świetne zaplecze techniczne jak również miejsce na odpoczynek w trakcie podróży przez Gminę Ustka. Do plaży dostaniemy się siecią ścieżek rozpościerających się wśród unikatowych nadmorskich lasów bukowych. Wartym obejrzenia jest także stary cmentarz ewangelicki. W 2008 roku ustawiono tam obelisk upamiętniający pogrzebanych mieszkańców Poddąbia. Miłośników street art-u ucieszy, jedyny taki w gminie Ustka, mural autorstwa lokalnej malarki Ewy Gruszewskiej, znajdujący się na ścianie „Karczmy u Julki”.

6. Machowinko

Położona nieopodal Wyszkowej Góry miejscowość Machowinko wspominana była już w listach lennych dla rodu von Ramel z 1506, 1547 i 1568 roku. Poszczycić się może ona monumentalnym pałacem z II połowy XIX wieku oraz otaczającym pałac kompleksem parków. Historycznie budowla była własnością pruskiego rodu Junkrów, podobnie jak wiele innych tego typu budynków na Pomorzu Środkowym.

7. Bałamątek

We wschodniej części Gminy Ustka, w otoczeniu lasów i łąk leży niewielki Bałamątek. Nazwa pochodzi od określenia balamont, co oznacza trzpiota i gadułę. Historycznie, znany jako Alte Mühle, Bałamątek swoją nazwę zawdzięczał staremu, kamieniemu młynowi. Z miejscowością związana jest legenda o skąpym Młynarzu, który był właścicielem młyna nad rzeczką przepływającą przez wieś do jeziora. Młynarz im bardziej się bogacił, tym większym stawał się skąpcem. Każdego żebraka szczuł psami. Pewnego dnia pojawiła się biedna kobieta prosząc o jałmużnę. Młynarz nie dał się jednak przebłagać, a gdy kobieta nadal prosiła, kopnął i przewrócił ją na ziemię. Staruszka rzuciła na Młynarza przekleństwo: żeby przepadł razem z całym bogactwem i majątkiem. Ledwo wypowiedziała klątwę, a piękny młyn zamienił się w kupę kamieni, których

resztki do dziś leżą w rzece. Podobno nocą podczas pełni księżyca zarys młyna czasami wyłania się z mgły, lecz gdy tylko podejdziesz się bliżej – niknie. Prawdą zaś jest, że po rozbiórce młyna kamienie posłużyły za budulec podczas wznoszenia kościoła w pobliskich Rowach.

8. Objazda

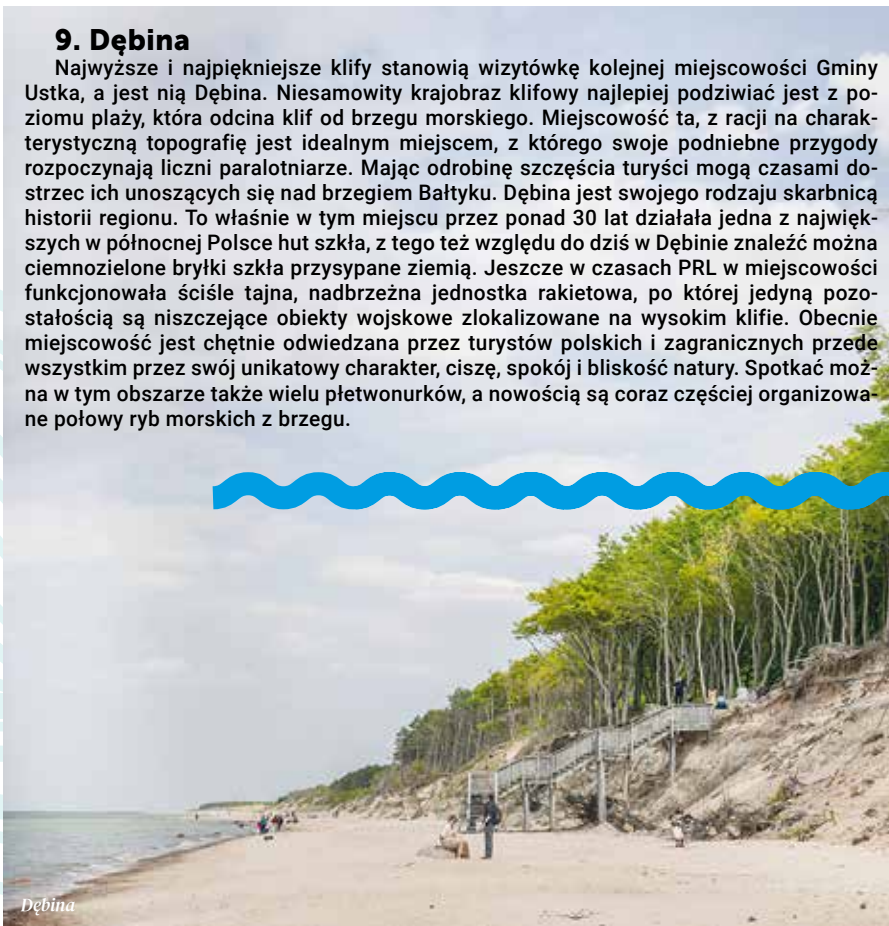
Cztery kilometry od brzegów Bałtyku i Jeziora Gardno leży stara słowińska miejscowość – Objazda. Znana jest ona w regionie jako miejsce, w którym znaleźć można jeden z najstarszych kościołów szachulcowych na Pomorzu Środkowym. Został on ufundowany przez dziedzica Objazdy w roku 1606, a obecnie jego patronką jest Matka Boża Częstochowska. Dużym atutem kompleksu kościelnego jest przypałacowy park, który rozciąga się wokół budowli, a charakterystyczną cechą jest barokowy hełm wieży. W 1282 roku książę gdański – Mściwój II – podarował Objazdę klasztorowi norbertanów w Białoboku. Po reformacji stała się wsią rycerską. W 1523 roku była własnością rycerza Bartłomieja



Czarnowa, pisanego także jako von Zamów, potem Natzmerów i Bandemerów i wreszcie mieszczańskich Kutscherów. Stary dwór spłonął 3 listopada 1882 roku. Istniejący obecnie zbudowano w latach 1895-1897. We wsi niegdyś istniały dwa wiatraki oraz gorzelnia, która obecnie została zaadaptowana na klimatyczne apartamenty z kawiarnią.

9. Dębina

Najwyższe i najpiękniejsze klify stanowią wizytówkę kolejnej miejscowości Gminy Ustka, a jest nią Dębina. Niesamowity krajobraz klifowy najlepiej podziwiać jest z poziomu plaży, która odcina klif od brzegu morskiego. Miejscowość ta, z racji na charakterystyczną topografię jest idealnym miejscem, z którego swoje podniebne przygody rozpoczynają liczni paralotniarze. Mając odrobinę szczęścia turyści mogą czasami dostrzec ich unoszących się nad brzegiem Bałtyku. Dębina jest swojego rodzaju skarbnicą historii regionu. To właśnie w tym miejscu przez ponad 30 lat działała jedna z największych w północnej Polsce hut szkła, z tego też względu do dziś w Dębinie znaleźć można ciemnozielone bryłki szkła przysypane ziemią. Jeszcze w czasach PRL w miejscowości funkcjonowała ściśle tajna, nadbrzeżna jednostka raketowa, po której jedyną pozostałością są niszczące obiekty wojskowe zlokalizowane na wysokim klifie. Obecnie miejscowość jest chętnie odwiedzana przez turystów polskich i zagranicznych przede wszystkim przez swój unikatowy charakter, ciszę, spokój i bliskość natury. Spotkać można w tym obszarze także wielu pletwonurków, a nowością są coraz częściej organizowane połowy ryb morskich z brzegu.



Dębina



**ZAGRODA
ŚLEDZIOWA**



**HERRING
MUSEUM**

★ **SINCE 1832** ★

STARKOWO 13
KIERUNEK DARŁOWO

TRASA ROWEROWA Z USTKI (12 KM)

E-MAIL: KONTAKT@ZAGRODA-SLEDZIOWA.PL

E-MAIL: HERRINGMUSEUM@GMAIL.COM

10. Rowy

Rowy to jedno z najpopularniejszych polskich kąpielisk, gdzie w trakcie sezonu letniego życie tętni o każdej porze dnia i nocy. W Rowach do Bałtyku wpada rzeka Łupawa, tworząc przy tym niewielki lecz klimatyczny port rybacki, przy brzegach którego w trakcie całego roku spotkać można wędkarzy czekających na obfity połów. Jedną z najstarszych budowli w miejscowości stanowi stary, zbudowany z ciosanych kamieni, kościół neoromański, którego historia sięga 180 lat wstecz. Z kościołem wiąże się bardzo żywa legenda jakoby diabeł chcąc przeszkodzić w budowie kościoła porzucił jeden z kamieni właśnie w drodze do Rowów. Kamień różni się od pozostałych swoją ciemną barwą i przestrzega rybaków przed rozgniewaną pogodą wilgotniejąc pomimo braku deszczu. Współczesne Rowy wybudowano w dużej mierze po 1945 roku. Wartą odnotowania ciekawostką na temat Rowów jest to, że spory fragment plaży na wschód od wsi – już na terenie Słowińskiego Parku Narodowego – upodobał sobie naturyści zjeżdżający do Rowów z całej Polski i reszty Europy.

11. Szlak Zwiniętych Torów i „Szlak Czerwony”

Miłośnicy pieszych wycieczek mają tu istny raj. Spacerując w okolicy Ustki możemy zaobserwować różne typy wybrzeża, m.in. kamieniste i klifowe. Nadmorski Szlak Czerwony to jeden z najpopularniejszych szlaków turystycznych w Polsce, który prowadzi wzdłuż wybrzeża Bałtyku, od granicy z Niemcami aż do granicy z Rosją. W Gminie Ustka, szlak ten biegnie przez malownicze tereny położone na północny wschód od miasta, łącząc wiele urokliwych miejsc. Szlak rozpoczyna się w miejscowości Ustka, skąd wiedzie do Rowów, a jego trasa jest długa na około 17 km. Na całej długości szlak prowadzi przez piękne nadmorskie lasy, z których rozpościerają się widoki na Bałtyk. W okolicy istnieją liczne trasy rowerowe i ścieżki biegowe, które są dodatkową atrakcją dla turystów. W całej swojej rozpiętości szlak przecina 3 miejscowości nadmorskie: Orzechowo, Poddąbie i Dębiny (opisane wyżej). Ze względu na swoje bliskie położenie w stosunku do plaży i morza jest on często wybierany jako „wyzwanie rowerowe” i pokonywany przez najwytrwalszych właśnie na dwóch kółkach. Widoki, jakie gwarantuje są jednak wystarczającą nagrodą za wytrzymałość! Nad-



Port w Rowach

REKLAMA

SŁOWINIEC

PODDĄBIE

SERCE POMORZA

76 - 270 Ustka, Poddąbie,
ul. Promenada Słońca 24
tel. 517 117 550, 517 117 770

www.slowiniec.com

Polecamy:

- Turnusy rehabilitacyjne
- Wczasy Rodzinne
- Weekendy dla zdrowia
- Weekendy okolicznościowe
- turnusy świąteczne

Gwarantujemy noclegi,
smaczne wyżywienie,
ciekawą ofertę programową
oraz zabiegi dla zdrowia.



morski Szlak Czerwony w Gminie Ustka jest doskonałą propozycją dla turystów, którzy chcą połączyć wypoczynek nad Bałtykiem z aktywnym spędzaniem czasu. Szlak ten oferuje wiele możliwości do wędrowki, jazdy na rowerze, biegania i zwiedzania ciekawych miejsc.

Amatorzy wycieczek rowerowych z pewnością wybiorą tzw. Szlak Zwińniętych Torów pomiędzy Ustką a Rowami. Jego fragment poprowadzony został byłym nasypem kolejowym. Na długości 20 kilometrów wiedzie on przez tereny nadmorskiego lasu oraz pomiędzy polami uprawnymi i łąkami. Historyczna linia kolejowa Ustka-Dominek wybudowana została w 1913 roku. Łączyła Ustkę z położoną w pobliżu Dominka stacją węzłową Gąbino, gdzie można było przesiąść się na lokalne pociągi jadące do Słupska lub Smołdzina i Gardny Wielkiej. W okresie międzywojennym na tej trasie odbywał się ruch towarowy i pasażerski. W rozkładzie jazdy z lat 30. z Ustki do Dominka odjeżdżało dziennie 10 pociągów. Po zakończeniu działań wojennych w 1945 roku linia była przez kilka miesięcy nadal eksploatowana - głównie przez Rosjan wywożących z okolicznych majątków i wsi "zdobycze wojenne". Odbyswał się tu także ruch pociągów pasażerskich, z których jeden, latem 1945 roku, uległ katastrofie. Jesienią 1945 roku linia kolejowa Ustka-Dominek



wraz z linią kolejową Słupsk-Smolzdino-Główny zostały rozebrane, a materiały wywieziono do Związku Radzieckiego. Powstały na tym miejscu szlak ten jest jedną z najstawniejszych propozycji tras rowerowych kolarskich naszego regionu. Szlak jest dostosowany do wycieczek rowerowych, jego poziom trudności nie powinien sprawić problemu dzieciom, seniorom czy amatorom, którzy dopiero rozpoczynają przygodę z kolarstwem. „Zwińnięte Tory” stanowią część międzynarodowego szlaku rowerowego EuroVelo 10/13 zwanego także Nadmorskim Szlakiem Hanzeatyckim, otaczającym wybrzeże Bałtyku na długości przekraczającej ponad

8,5 tysiąca kilometrów. Dokładny przebieg trasy, która jest w trakcie przebudowy i modernizacji udostępniony jest na stronie: <https://ptr.pomorskie.eu/>

12. Machowino

Gmina Ustka jest miejscem, w którym w zawrotnym tempie rośnie liczba gospodarstw i przedsiębiorstw kultywujących trend ekologiczny i ideę ochrony środowiska naturalnego. Jednym z takich gospodarstw jest Lawendowy Zakątek, miejsce zlokalizowane w Machowinie, przy południowej granicy Gminy Ustka. Z lawendy wykonywane są tutaj

REKLAMA

Ślub na klifie

Powiedz TAK na nadmorskim klifie, przy szumie fal, morskiej bryzie

Kormoran
Wellness Medical Spa



WY celebrujecie miłość
MY zajmujemy się resztą



KOMPLEKSOWA ORGANIZACJA ZAŚLUBIN, PRZYJĘCIA, NOCLEGU, OPRAWY MUZYCZNEJ, SŁODKI STÓŁ, DEKORACJE, FOTOGRAF, MAKE-UP.

www.kormoran-rowy.pl
Kormoran MediSpa
ul. Kościelna 16, 76-212 Rowy
Tel. +48 608 535 538

ręcznie wyjątkowe produkty spożywcze, kosmetyczne oraz dekoracje i biżuteria. Wśród proponowanych przez właścicieli zakątka produktów warto wspomnieć o syropie z lawendy i lipy, ciastkach z lawendą, nalewkach lub mydłach zawierających w składzie ten wonny kwiat. Poza działalnością rzemieślniczą, właściciele Lawendowego Zakątka proponują udział w warsztatach lawendowych oraz sesjach zdjęciowych w malowniczym otoczeniu fioletowych pól. Machowino warto odwiedzić z jeszcze jednego powodu. W południowo-wschodniej części wsi znajduje się unikatowy stary cmentarz, na którym spoczywają wyznawcy różnych religii. Najstarsze istniejące nagrobki pochodzą z lat 1862-1892. Widok ponad 100 żeliwnych krzyży z pewnością wywrze niezapomniane wrażenie na poszukiwaczach śladów historii i jej koneserach.

13. Szlakiem historii

Na terenie gminy wiejskiej Ustka znajduje się wiele zabytków, przede wszystkim sakralnych. Najcenniejszymi z nich są wiejskie kościołki liczące kilkaset lat wraz z ich oryginalnym zabytkowym wyposażeniem. Ponadto na obszarze gminy odnaleźć można wiele obiektów typowych dla pomorskiej zabudowy szachulcowej, zwanych „domami w kratę”. Miłośnikom historii i architektury polecamy wycieczkę szlakiem zabytkowych obiektów sakralnych i nie tylko. Ich mnogość znajdziemy szczególnie w zachodniej części Gminy, w miejscowościach: Duninowo, Zaleskie, Starkowie czy Możdżanowo.

Kościół pw. Matki Boskiej Częstochowskiej jest najcenniejszym zabytkiem Duninowa. Został zbudowany w 1374 r. na fundamencie z polnych kamieni, a następnie przebudowany



na barokowy. W podziemiach skrywa szczątki rycerzy z potężnego rodu von Krummel. Kto wchodzi do kościoła w Duninowie, ten po prawej stronie natyka się na zamocowaną na ścianie płytę nagrobną rodów von Krummel i von Below. W kruchcie kościoła jeszcze jeden przedmiot zasługuje na uwagę, XIX-wieczna kamienna chrzcielnica. Jej oryginalne neogotyckie kształty i doskonała jakość wykonania sprawiają, że ten przedmiot może być ozdobą nie tylko wiejskiego kościoła. Jednym z oryginalnych przedmiotów znajdujących w kościele w Duninowie jest bez wątpienia barokowa ambona, której powstanie datuje się na ok. 1750 r. Zwiedzając kościół w Duninowie warto zwrócić uwagę na cztery XIX-wieczne witraże, przedstawiające sceny biblijne: Boże Narodzenie, Ukrzyżowanie, Zmartwychwstanie i Jezusa błogosławiącego dzieci.

Chalupa w Starkowie (dom nr 30) została wybudowana na przełomie XVIII i XIX wieku. Budynek ten, jako przykład tradycyjnego budownictwa ludowego na terenach pomorskich jest cennym elementem zabudowy wsi Starkowo. Chalupa została w ostatnich latach kompleksowo zrewitalizowana.

Kościół pw. św. Bartłomieja w Możdżanowie to zabytek pochodzący z XIV wieku. Najcenniejszym wyposażeniem świątyni jest dwadzieścia osiem XVII-wiecznych witraży, późnorennesansowy ołtarz oraz najważniejszy eksponat tego kościoła – kropielnica.

Jest ona wykonana z jednego kawałka granitu o kształcie kielicha. Czas jej powstania ocenia się na koniec XIV w. Jediną ozdobą kropielnicy są opaski, a to dlatego, że granit jest materiałem twardym i trudno w nim rzeźbić. Ciekawostką kościoła jest ołtarz główny, utrzymany w barokowym stylu, pochodzący z 1665 roku. Cały ołtarz ozdobiony jest licznymi rzezbami, postaciami aniołów i postaciami alegorycznymi. Ciekawostki można znaleźć i przed kościołem. Przy wejściu, na skarpie, znajduje się pomnik ofiar I wojny światowej.

Zagroda Śledziowa to nazwa kompleksu w Starkowie, na który składa się dom z 1902 roku oraz zagroda datowana na 1832 rok. Obecnie w tych obiektach znajduje się Muzeum Śledzia oraz Pensjonat. Zagroda Śledziowa to miejsce, gdzie powrócono do starych receptur wypieku chleba, wędzenia ryb czy wykonywania domowych przetworów. Ponadto w Muzeum można przybliżyć sobie historię połowu śledzia w Polsce i Europie, a także dowiedzieć się o właściwościach zdrowotnych tej ryby.

Kościół pw. Znalezienia Krzyża Świętego w Charnowie to przykład pomorskiej architektury sakralnej, wyróżniającej się zróżnicowaną



KARTA TURYSTY



GMINA USTKA

sprawdź listę partnerów.



ustka.ug.gov.pl | facebook.com/GminaUstka

Witaj w Gminie Ustka! Zapraszamy Cię do skorzystania z unikalnego programu „Karta Turysty”. Wystarczy, że opłatę miejscową lub uzdrowską uiścisz u swojego gospodarza lub w Urzędzie Gminy Ustka, a otworzysz przed sobą szereg wyjątkowych korzyści. „Karta Turysty” pozwala na korzystanie ze zniżek na usługi i produkty oferowane przez naszych partnerów programu. Zniżki obowiązują przez cały okres Twojego pobytu, wskazanym na potwierdzeniu dokonania opłaty i możesz z nich korzystać wielokrotnie. Odkryj uroki Gminy Ustka – odpręż się, korzystaj ze zniżek i ciesz się niezliczonymi atrakcjami, które na Ciebie czekają!



konstrukcją i formą architektoniczną, wynikającą z kilku etapów rozbudowy. Wieża oraz fragment ściany nawy pochodzą przypuszczalnie z wieku XV. W późniejszych wiekach świątynia była wielokrotnie przebudowywana. Z zabytkowego wyposażenia zachował się barokowy ołtarz główny z XVII-XVIII w. oraz polichromowana ława kołatorska z XVII w.

Kościół pw. św. Mikołaja w Zimowiskach usytuowany jest przy drodze Ustka – Słupsk. Zabytek był kilkakrotnie przebudowywany, lecz jego najstarszą część – wieżę – datuje się na XIV wiek. Z zabytkowego wyposażenia zachował się ołtarz i empora z ok. 1615 roku, płyta nagrobna rodziny von Winterfeldt z 1614

roku, ambona datowana na koniec XVIII wieku oraz prospekt organowy z XIX wieku. Zimą 1996 roku natrafiono na 3 dębowe deski z wypisanymi złotymi literami nazwiskami poległych. Deski od II wojny światowej leżały na strychu średniowiecznej kościelnej wieży. Tablice znów zawisły w 2001 roku w świątyni, obok kamiennych nagrobków rycerzy z rodu von Winterfeldt.

14. Lataj w Gminie Ustka

W Gminie Ustka działa Słowiński Klub Paralotniowy, który organizuje loty i wydarzenia paralotniowe, a także prowadzi startowisko motoparalotniowe SKP Machowinko – profesjonalny teren z przygotowaną trawiastą nawierzchnią, idealny dla pilotów latających na napędach i trajkach paralotniowych. Dzięki dobrym warunkom klimatycznym, można tu latać przez cały rok, co czyni Dębinę i Rowy jednymi z najlepszych paralotniowych destynacji w Polsce! Nigdy nie latałeś? Loty tandemowe to świetna atrakcja turystyczna! Pod okiem doświadczonego pilota można wzbić się w powietrze i przeżyć niesamowite emocje. W przeciwieństwie do wielu innych miejsc

w Polsce, gdzie sezon paralotniowy jest krótki, w Dębinie i okolicach latać można przez cały rok! Dzięki wiatrom od morza i stabilnym warunkom atmosferycznym, paralotniarstwo nie kończy się tutaj wraz z latem. Nawet zimą i jesienią można korzystać z lotów, podziwiając nadmorskie krajobrazy w zupełnie innej odsłonie.

Więcej informacji na stronie Słowińskiego Klubu Paralotniowego:
www.slowinskiklubparalotniowy.pl



Przydatne adresy gmina Ustka

PUNKT INFORMACJI TURYSTYCZNEJ

Rowy, ul. Nadmorska 17, czynny w lipcu i sierpniu,
tel. 59 814 18 18

URZĘDY

- Urząd Gminy Ustka, ul. Dunina 24, 76-270 Ustka, tel. 59 815 60 44
- Straż Gminna Gminy Ustka, ul. Dunina 24, 76-270 Ustka, tel. 59 815 24 60, 59 815 24 62
- Patrol w terenie, tel. 518 530 580.

W bardzo pilnych interwencjach poza godzinami pracy Straży Gminnej - Komisariat Policji w Ustce, tel. 47 742 07 00 lub 997

WOPR Słupsk

- tel. 58 888 23 69 lub 58 888 22 90, alarmowy : 798 630 695

POCZTA

- Filia Poczta Rowy, ul. Bałtycka 4

ZDROWIE

- Ośrodek Zdrowia Zaleskie, Zaleskie 8, tel. 59 814 13 33
- Punkt apteczny, Objazda 77, pn. - pt. 9.00-14.00, tel. 59 843 96 78
- Punkt apteczny, Rowy, ul. Nadmorska 7, codziennie (czerwiec – wrzesień), tel. 577 500 133

- Wojskowa Specjalistyczna Przychodnia Lekarska w Łędownie, ul. Komandorska 54, Łędowno, tel. 261 231 239

MUZEA

- Filia Muzeum SPN w Rowach, ul. Parkowa 1, Rowy, tel. 58 500 85 07 (dział Edukacji), www.spn.gov.pl, od 01.07-31.08
- Muzeum Śledzia, Starkowo 13

BIBLIOTEKI I CENTRUM KULTURY

- Centrum Kultury Gminy Ustka, ul. Darłowska 3 B, Ustka, tel. 515 135 677, www.ckgminaustka.pl
- Gminna Biblioteka Publiczna, Objazda 77 i Filia Biblioteki w Duninowie
- Punkty Biblioteczne w Rowach, Charnowie, Wytownie i Zaleskich.

RĘKODZIEŁO I MALARSTWO REGIONALNE

- Chata Żywej Gliny, Magdalena Kamińska Peplino 43c, tel. 606 747 787
- Ewa Grużewska, Starkowo 9, tel. 603 633 625
- Krystyna Czucha, Machowino 41, tel. 602 274 563
- Anna i Andrzej Mazur - malarstwo i rzeźba, Wytowno 53A, tel. 501 270 190

SPORTY WODNE

- Wypożyczalnia oraz spływy na kajakach.pl, ul. Darłowska 3b 76-270 Ustka, tel. 664 349 001, www.na-kajakach.pl
- Wypożyczalnia Sprzętu Wodnego, ul. Rybacka koło mostu, Rowy, lipiec-sierpień, tel. 579 991 977

JAZDA KONNA

- Ośrodek Jeździecki Anka, Przewłoka 3, tel. 509 560 088, www.stajnia-anka.pl
- Stajnia Sento, Duninówko 20, tel. 697 804 093

REGIONALNE SMAKI

- Winnica Veneda, Wodnica 67a, 76-270 Ustka, tel. +48 666 337 507
- Fishparty Manufaktura, Niestkowo 14, 76-270 Ustka, tel. 723 287872
- Zagroda Śledziowa, Starkowo 13, 76-270 Ustka

CIEKAWE MIEJSCA

- Lawendowy Zakątek, Machowino 45A, 76-270 Ustka, tel. 668 030 175
- Zagroda Śledziowa Muzeum Śledzia, Starkowo 13, 76-270 Ustka
- Stara Gorzelnia, ul. Tulipanowa 14B, 76-270 Objazda

Gmina Smołdzino

Bałtyk dla wtajemniczonych

Gmina Smołdzino zachwyca wspaniałą, nieskażoną przemyślem przyrodą oferując turystom obszar Polski w pigułce. Tylko tutaj można podziwiać morze, jeziora, rzeki, góry i niziny oraz unikatowe w skali Europy tzw. ruchome wydmy, które tworzą malowniczy krajobraz. Słabo zaludniony teren gminy pozwala cieszyć się czystym powietrzem i wyjątkową ciszą. To tu gniazduje orzeł bielik, na plaży wypoczywają foki, a w rzece Łupawa króluje troć.

1. Słowiński Park Narodowy

Słowińcy, od których nazwę wziął park, byli potomkami słowiańskich Pomorzan, osiadłych tu co najmniej od wczesnego średniowiecza. Aż do końca XIX wieku zachowali słowiański język, brzmiący jak XIV-wieczna polszczyzna. Od 1850 roku z ich powodu przyjeżdżali tu etnografowie rosyjscy, niemieccy i polscy, aby badać ich język i zwyczaje. Obecnie Słowiński Park Narodowy jest jedną z najważniejszych i najcenniejszych atrakcji turystycznych Ziemi Słupskiej. Położony na środkowym wybrzeżu – między Rowami a Łebą – park został ustanowiony w 1967 roku, a 10 lat później stał się jednym z rezerwatów biosfery UNESCO. Lwią część powierzchni parku stanowią jeziora przybrzeżne, z których największe to Jezioro Gardno oraz

Łebsko (to drugie jest równocześnie trzecim pod względem powierzchni jeziorem naszego kraju). Charakterystyczną dla parku formą ukształtowania terenu są największe w Polsce wydmy ruchome, z których najwyższe zlokalizowane są na Mierzei Łebskiej. Ciekawostkę na ich temat stanowi ich monumentalna wysokość, przekraczająca momentami 30 m n.p.m. oraz fakt, że z powodu nadmorskich wiatrów wydmy poruszają się z prędkościami rzędu od 3 do 10 metrów w ciągu roku. Flora parku liczy ok. 850 gatunków, z których 50 podlega ochronie gatunkowej. Do ciekawszych zbiorowisk roślinnych należą rozległe torfowiska typu wysokiego i przejściowego oraz torfowiska niskie i łąkowe. Dominującą wśród kręgowców grupę zwierząt w parku stanowią ptaki, których na

jego terenie stwierdzono 257 gatunków, w tym 150 gatunków lęgowych. Bogactwo awifauny spowodowane jest różnorodnością środowisk przyrodniczych oraz położeniem parku na trasie wiosennych i jesiennych przelotów. Słowiński Park Narodowy jest idealnym miejscem do zrobienia kilku pamiątkowych zdjęć w trakcie nadmorskiego wypoczynku, pomocne z pewnością okażą się pomosty i wieżyczki widokowe licznie położone na brzegach parkowych jezior.

2. Święta Góra Rowokół

Jedna z trzech gór na Pomorzu, leży w okolicy Smołdzina, a jej wysokość to 115m n.p.m. Na szczycie znajduje się wieża widokowa z której roztacza się rozległy widok na piękny pejzaż okolicy. Wzgórze to było miejscem praktyk religijnych pogan i chrześcijan. Znajdowała się tu często uczęszczana kaplica pielgrzymów, poświęcona św. Mikołajowi – patronowi żeglarzy. Dawano z niej sygnały świetlne dla marynarzy. Na przestrzeni XVI stulecia kaplica przestała istnieć, zburzona została około 1530 r. przez mieszkańców. Ciekawa jest również historia Słowińców, których – wedle pewnych historyków – wcale nie było, a mianem Słowińca tylko przezwano ludzi żyjących na tamtych terenach. Według niektórych podań przeżyli oni niesamowitą tragedię – byli prześladowani za utrzymywanie polskości, a po II wojnie światowej władza Polski Ludowej traktowała ich jak Niemców. Wszystko to czyni ten region jednym z najciekawszych nie tylko w skali Polski, ale także w skali Europy.

3. Muzeum Wsi Słowińskiej – Skansen w Klukach

Od 1963 roku trzy stare zagrody o konstrukcji szachulcowej stały się początkiem Muzeum Wsi Słowińskiej. Obecnie skansen liczy ok. 20 obiektów w tym 7 chałup, 2 stodoły, 2 piece chlebowe, magazyn na łódzie i szalas rybacki ze sprzętem. Pracownicy muzeum przechowują pamięć o życiu codziennym, obyczajach i losach tej grupy etnicznej. Co roku w Klukach odbywa się „Czarne Wesele”, które wyznacza początek dla sezonu turystycznego. Impreza związana z tradycją pozyskiwania torfu połączona jest z pokazami wypieku chleba, wyplatania koszy, szycia i naprawy sieci rybackich. Prezentowane są wówczas hafty,



USTKA - STOLICA ZDROWYCH STÓP!

CZY WIESZ ŻE... W USTCE ŻYJE CZŁOWIEK,
KTÓRY WYMASOWAŁ PONAD **250** TYSIĘCY STÓP

Lewandowicz

54 LATA TRADYCJI

SZEROKIE OBUWIE ZDROWOTNE

■ **OFERUJEMY RÓWNIEŻ:**

- **MASAŻE CIAŁA I STÓP**
- **REFLEKSOTERAPIA Z DIAGNOZĄ**
- **ŚWIECOWANIE USZU**
- **PORADY ZDROWOTNE**
- **STYLIZACJA RZĘS RÓŻNYMI METODAMI**
(informacje pod nr 598 411 662)



Weronika Lewandowicz
lewer.lash

**SANDAŁY, które LECZĄ**

**WYJĄTKOWA
WKŁADKA
ORTOPEDYCZNA**

WSTĄP LUB ZAMÓW TELEFONICZNIE DARMOWY KATALOG
200 WYBITNIE SKUTECZNYCH DLA ZDROWIA PRODUKTÓW NATURALNYCH

STUDIO ZDROWEGO CIAŁA, 76-270 Ustka, ul. Kopernika 16

tel. 59 814 49 58; 602 738 092 · www.lewandowicz.com.pl

rzeźby, malarstwo na szkle i tym podobne. To właśnie wtedy na własne oczy można zobaczyć jak żyli na co dzień Słowińcy.

4. Muzeum Słowińskiego Parku Narodowego w Czołpinie

Do niedawno zlokalizowane w Smołdzinie, dzisiaj otwarte dla turystów już w miejscowości Czołpino w zabytkowym kompleksie Osady Latarników z końca XIX wieku, który pełnił funkcję mieszkálną dla latarników pracujących przy obsłudze pobliskiej latarni i ich rodzin. Wystawy oferowane przez muzeum zostały rozdzielone między trzy dostępne do zwiedzenia piętra, a dodatkowo wprowadzono podział na kilka różnych tematów: historię powstania Słowińskiego Parku Narodowego oraz walory jego środowiska naturalnego, nawigację, latarnictwo i ratownictwo morskie. Muzeum cieszy się ogromnym zainteresowaniem głównie dzięki zastosowanym podczas zwiedzania najnowszym technologiom. Są to Virtual Reality (VR), hologram, film 3D czy podłoga interaktywna. Dzięki temu z zainteresowaniem zwiedzają ją nie tylko osoby dorosłe, lecz również dzieci i młodzież.

5. Latarnia Morska w Czołpinie

Latarnia morska w Czołpinie położona jest w odległości 1000 metrów od brzegu, w samym sercu Słowińskiego Parku Narodowego. Wznosi się na wysokość 25 metrów na dorodnej zalesionej wydmy (55 m n.p.m.). Malowniczą latarnię wyróżnia dalekie umiejscowienie



od skupisk ludzkich, a zbudowano ją w latach 1872-1875. Jako budulca użyto czerwonej cegły. Dawniej na latarni zainstalowana była lampa spalająca olej, którą w końcu zmieniło na jedną z największych, cylindryczną soczewkę i elektryczną żarówkę. Z latarni podziwiać można, przyrodę Słowińskiego Parku Narodowego, ruchome wydmy oraz jeziora Łebsko i Gardno.

6. Kościół parafialny w Smołdzinie pod wezwaniem Trójcy Świętej

Kościół w Smołdzinie został w roku 1632 odnowiony z inicjatywy księżnej Anny von Croy i kojarzony bywa z pastorem Michałem Mostnikiem (Pontanusem), którego grobu nigdy nie odnaleziono. Według niektórych badaczy może być pochowany w Smołdzinie

z którym był przez lata związany i w którym tworzył książki religijne w języku słowińskim. Odkrycie grobu Pontanusa byłoby wielkim wydarzeniem. W kościele w Smołdzinie przechowywane są relikwie po św. Kastusie i św. Emilusie, chrześcijańskich męczennikach z III wieku z rejonu starożytnej Kartaginy w Afryce Północnej oraz relikwia św. Faustyny, patrona Kaszub, a także ikona św. Mikołaja, patrona marynarzy, rybaków i żeglarzy, które w przyszłości będą umieszczone w kaplicy na Rowokole.

7. Kościół parafialny w Gardnie Wielkiej pod wezwaniem Nawiedzenia Najświętszej Marii Panny.

Obecny kościół w Gardnie Wielkiej stoi na miejscu poprzedniej świątyni z XIII wieku pw. św. Stanisława, prawdopodobnie jednej z najstarszych w regionie. Został on przebudowany w 1842 roku. Na tym również wzgórzcu znajdował się gród – od którego Gardna wzięła nazwę. W kościółku znajduje się stara chrzcielnica granitowa sięgająca być może czasów romańskich i ekspresjonistyczny obraz w ołtarzu namalowany przez kołobrzeskiego pastora Paula Hintza. Na przykościelnym placu, dawnym cmentarzu można obejrzeć zabytkowe płyty nagrobkowe, datowane na XVI wiek. Przed budowlą znajduje się także obelisk upamiętniający jedno z najbardziej tragicznych wydarzeń w historii polskiego harcerstwa. Postawiony on został ku czci ofiar katastrofy dwóch łodzi na jeziorze Gardno, do której doszło 18 lipca 1948 roku. Zginęły wówczas 22 uczestniczki obozu harcerskiego z Łodzi.

8. Dzikie plaże i wydmy

Na terenie gminy Smołdzino znajdują się najpiękniejsze dzikie plaże, których nie ma nigdzie indziej. Tajemnicze, przepiękne ruchome wydmy nazywane „polską Saharą”, z rzadkimi obiektami przyrodniczymi tworzą ewenement w skali europejskiej. Według niepotwierdzonych informacji na terenie wydmy szkolony był Afrika Korps Erwina Rommla przed wysłaniem do Afryki. Nad jeziorem Gardno znajdować się miało również lądowisko wodnoptatów, z których ponoć jeden po dziś dzień leży na dnie jeziora. Wędrówka przez ruchome wydmy jest niezapomnianym przeżyciem dla każdego, a tajemnicze miejsce – tzw. Boleniec – czyni ten obszar wręcz magicznym. Była to stara wioska rybacka, którą zasypały wydmy





ruchome. To sprawiło, że mieszkańcy musieli przenieść cały swój dobytek i osiedlić się w innym miejscu.

9. Diabelski Kamień – Jezioro Gardno

Głaz narzutowy, który znajduje się na południowym brzegu jeziora Gardno, między przystanią rybacką i smażalnią ryb w Gardnie Wielkiej. Wiele jest legend wyjaśniających, skąd głaz wziął się w tych trzcinach. Najpopularniejsza mówi o zakładzie diabła z miejscowym pastorem, według innej wersji – z miejscowym rybakiem. Diabeł twierdził, że w ciągu jednej nocy, nim kur zapieje, zbuduje kościół na Wyspie Kamiennej, kilka kilometrów od Gardna Wielkiej. Stawką miała być dusza człowieka. Ludzie potrafili jednak przechrzcić czarta, który z diabelską szybkością krążył w powietrzu i zrzucił na wyspę kamienie zbierane z pól. Gdy kończył, obudzili koguta. Ostat-

ni głaz nie doleciał na wyspę. Diabeł widząc, że przegrał zakład, zrzucił go właśnie tu. Dziś Jezioro Gardno to jedno z lepszych miejsc do uprawiania windsurfingu i kitesurfingu, a wszystko to w towarzystwie niepowtarzalnej szansy obcowania z nieskazitelnie czystą przyrodą Gminy Smołdzino.

10. Zespół pałacowo – parkowy w Żelazie

Należący niegdyś do pruskiego rodu von Bandemer, zespół pałacowo – parkowy pochodzi z II poł. XVIII w., a znacznie rozbudowano go w XIX w. Nieopodal znajdują się ruiny grobowca Corduli von Bandemer ostatniej z rodu, znanej malarki, która pozostawiła po sobie wiele dzieł, na przykład obraz zatytułowany Słowinka w stroju żałobnym. Obecnie jej prace znajdują się m.in. w zamku Książąt Pomorskich w Słupsku. Z wyposażenia pałacu zachowała się: częściowo oryginalna stolarka oraz parkiety i stiuki.

11. Punkty widokowe

Na górze Rowokół, która wznosi się na wysokość 115 m n.p.m. znajduje się wieża widokowa, z której rozciąga się wspaniały widok na Słowiński Park Narodowy, a przy sprzyjającej pogodzie widać nawet Bałtyckie morze. Do dyspozycji zwiedzających są również przygotowane wieże widokowe – jedna przy ścieżce przyrodniczej Gardnieńskie Łęgi na wschodnim wybrzeżu Jeziora Gardno oraz na ścieżce przyrodniczej Klucki Las na zachodnim brzegu Jeziora Łebsko. Kolejnymi interesującymi punktami widokowymi są Wydma Łącka (Góra Łącka) i Wydma Czołpińska zwane „Koroną Smołdzina”. Ze wniesienia tej pierwszej roztacza się malowniczy widok na mierzeję, morze i pobliskie Jezioro Łebsko.

12. Rzeka Łupawa

Dla osób lubiących spędzać czas aktywnie, ale z dala od zgiełku i natłoku rzeka Łupawa daje ciekawe możliwości. Nizinna, silnie meandrująca rzeka to znakomite miejsce na organizowanie spływów kajakowych, a odpowiednio szukać można w przygotowanej do tego celu przystani kajakowej w Smołdzinie. Na rzece znajduje się także Elektrownia Wodna Smołdzino, którą napędza nurt Łupawy. Zbudowana została w znacznej mierze przez rosyjskich jeńców wojennych, którzy wpadli w ręce Niemców podczas kampanii na Mazurach w czasie I wojny światowej.

Przydatne adresy gmina Smołdzino

INFORMACJA TURYSTYCZNA

BIURO przy Urzędzie Gminy Smołdzino,
ul. Kościuszki 3, 76-214 Smołdzino,
tel. 59 811 72 15

URZĘDY, INSTYTUCJE

- Urząd Gminy Smołdzino, ul. Kościuszki 3, 76-214 Smołdzino, tel. 59 811 72 15
- Posterunek Policji w Smołdzinie z siedzibą w Gardnie Wielkiej, ul. Kościuszki 22, tel. 47 742 02 57

POCZTA

- Urząd Pocztowy, ul. Mostnika 4, 76-214 Smołdzino, tel. 59 811 73 20

BANK Spółdzielczy + BANKOMAT,

- ul. Kościuszki 1, 76-214 Smołdzino, tel. 59 811 73 05

ZDROWIE

- Przychodnia Rodzinna NZOZ ul. Bema 12, 76-214 Smołdzino, tel. 59 811 73 30
- Samodzielny Publiczny Zakład Opieki Zdrowotnej, ul. Ogrodowa 12, 76-214 Smołdzino, tel. 59 811 73 76
- Apteka Calendula, ul. Ogrodowa 12, 76-214 Smołdzino, tel. 505 965 470

STACJA PALIW,

ul. Daszyńskiego 1,
76-214 Smołdzino
tel. 59 811 72 36,
5.00-17.00 (VI - IX, 5.00 - 19.00)

MUZEJA

- Muzeum Wsi Słowińskiej, Kluki 27, 76-214 Smołdzino, tel. 59 846 30 20, www.muzeumkluki.pl
- Muzeum Słowińskiego Parku Narodowego, Czołpino 34, 76-214 Smołdzino, tel. 58 500 85 07
- Filia Muzeum w Rąbce, tylko grupy, Rąbka 3, tel. 58 500 85 07 (dział Edukacji)

BIBLIOTEKI I OŚRODKI KULTURY

- Słowińskie Centrum Kultury Regionalnej Kluki, 76-214 Smołdzino, tel. 59 846 30 20
- Gminny Ośrodek Kultury w Smołdzinie, ul. Bohaterów Warszawy 30, 76-214 Smołdzino, tel. 531 808 206, www.goksmoldzino.pl
- Gminna Biblioteka Publiczna w Smołdzinie, w GOK Smołdzino i filia w Gardnie Wielkiej tel. 531 808 207, www.goksmoldzino.pl

REKODZIELO

- Stowarzyszenie Rozwoju Turystyki Wiejskiej „Słowniec” (haft, malarstwo, rękodzieło, ceramika), ul. Boh. Warszawy 30, Smołdzino, tel. 59 811 73 55, www.slowniec.pl

ROWERY

- Wypożyczalnia rowerów w Gościńcu u Bernackich, ul. Boh. Warszawy 26, Smołdzino. Czerwiec - sierpień. tel. 505 113 131, www.ubernackich.pl
- „Zdrowe Koła” ul. Słowackiego 32, Gardna Wielka, tel. 603 548 994, www.ptasiaosadagardna.pl
- „Baza Pod Lasem”, Żelazo Pod Lasem 33, Smołdzino, tel. 781 515 970, www.podlasem.org

JAZDA KONNA

- „Baza Pod Lasem”, Żelazo Pod Lasem 33, Smołdzino, 781 515 970, www.podlasem.org

SPORTY WODNE

- Surf Camp Gardno, 76-213 Gardna Wielka, tel. 609 485 199 www.surfcamp-gardno.pl

CAMPINGI

- Camp Classic, 76-214 Smołdziński Las 37M tel. 691 808 771, www.camp-classic.pl
- „Baza Pod Lasem”, Żelazo Pod Lasem 33, Smołdzino, 781 515 970, www.podlasem.org



Do Powiatu Słupskiego doskonale pasuje określenie: morski, gdyż linia brzegowa to 57 kilometrów piaszczystych i pięknych plaż. Jednak przyjeżdżając na Wybrzeże Słowińskie w okolicy Ustki warto, oprócz opisanych już atrakcji pasa nadmorskiego, odwiedzić również inne, ciekawe miejsca, położone w pozostałej części Powiatu Słupskiego. Na terenie powiatu znajdują się liczne rezerваты, Park Narodowy, Park Krajobrazowy. Na zwolenników aktywnego wypoczynku czekają szlaki rowerowe, piesze, kajakowe, ścieżki konne i przyrodnicze. Lasy, jeziora, rzeki, liczne atrakcje przyrodnicze, zabytki archeologiczne, architektoniczne i kulturowe sprawiają, że warto tu spędzić urlop o każdej porze roku.

Morski Powiat Słupski

1. Rezerwat „Buczyna nad Słupią”

Perłą środowiska naturalnego regionu jest kompleks leśny „Buczyna Nad Słupią” na południowym skraju Gminy Miejskiej Ustka. Na powierzchni prawie 20 ha wzdłuż rzeki Słupia utworzony został w roku 1987 Rezerwat Przyrody. Teren rezerwatu pokrywa w większości stuletni las bukowy oraz inne gatunki drzew liściastych. Rosną tu między innymi również brzoza brodawkowata czy dąb szypułkowy.

2. Duninowo

Położona na południowy zachód od Ustki miejscowość Duninowo powstała w pobliżu miejsczącego się tu niegdyś zalewu, którego dzisiejszą pozostałością jest Jezioro Modła. Głównym i najciekawszym architektonicznym zabytkiem wsi jest powstały w XIV wieku kościół pw. Matki Boskiej Częstochowskiej, którego wystrój po przebudowie w 1878 roku zyskał barokową ambonę. Znajdują się w nim płyta nagrobna rodu von Krümmel oraz dwa grobowce rodziny von Frankenstein, w których posiadaniu były kolejno dobra w Duninowie.

3. Rezerwat „Jezioro Modła”

W pobliżu Duninowa znajduje się rezerwat przyrody „Jezioro Modła”. Obejmuje jezioro oraz okalających nieużytków. Miejsce to jest dobrze znane pasjonatom ornitologii ponieważ jest ostoją ptaków wodnych i błotnych oraz obszarem ochrony siedlisk roślinnych. Warto zabrać ze sobą kamerę, aparat i lornetkę ponieważ rezerwat ten jest idealnym miejscem do obserwacji lokalnego ptactwa.





Zaleskie bagna

4. Zaleskie

Przy granicy z województwem zachodniopomorskim położona jest mała lecz bardzo urokliwa wieś - Zaleskie. Wbrew pozorom nazwa ta nie oznacza miejsca „za laskiem” lecz prawdopodobnie ośrodek hutniczy Żelaskie (po kaszubsku: Żeleszcze). Warto tu obejrzeć kościół z XIV wieku z krzyżem upamiętniającym mieszkańców wsi pochowanych na okolicznym cmentarzu. Innym ważnym zabytkiem jest późnoklasycystyczny dwór rodu von Below.

5. Starkowo

Około 8 km od Ustki położona jest wieś Starkowo. Miejsce to słynie z rybnych przysmaków, które proponuje gościom mieszcząca się tu Zagroda Śledziowa. Symbolem Starkowa stał się dzięki temu śledź, który jest rybą, od wieków najczęściej spożywaną w regionie pomorskim. Zabytkowa zagroda czworoboczna będąca typowym przykładem budownictwa szachulcowego, wybudowana w latach 30-tych XIX wieku, jest obecnie również siedzibą, można powiedzieć - kultowego już, Muzeum Śledzia. Zagroda Śledziowa, odrestaurowana w latach 2010-2014, przyciąga turystów i smakoszy śledzi a Starkowo stało się dzięki temu chętnie odwiedzaną atrakcją regionu słupskiego.

6. Krzemienica

Krzemienica jest to kolejne niezwykle miejsce regionu słupskiego. Zachowana jest tu w niemalże nietkniętym stanie tradycyjna zabudowa szachulcowa datowana na okres XIX wieku. Dzięki temu wieś ta jest ważną częścią tzw. Krainy w Kratę. Wśród turystów i mieszkańców okolicznych miejscowości zyskała sobie uznanie i sławę również dzięki funkcjonującemu tu gospodarstwu pasiecznemu „Wędrowna Barć”. Pasieka funkcjonuje od 1848 roku, a jej obecni właściciele stworzyli tu niezwykle miejsce. W Sali Pszczelarskiej zgromadzili przedmioty, narzędzia, dawny sprzęt bartniczy, wyroby wykonane z wosku, drobne pamiątki związane z pszczelarstwem a przez szklaną szybę obserwować można wnętrze ula i pracę pszczół. Dla turystów i wycieczek szkolnych prowadzone są prelekcje, wprowadzające z prawdziwą pasją w sekrety niezwykle, pszczelej społeczności.

7. Swołowo

Wieś ta nazywana jest stolicą „Krainy w Kratę”. Swoją siedzibę ma tu filia Muzeum Pomorza Środkowego, w skład której wchodzi między innymi Zagroda Albrechta, czyli czworoboczna zagroda chłopska z budynkami mieszkalnymi i gospodarczymi. Obecnie dla zwiedzających udostępniony jest kompleks, w którego skład wchodzi: budynek bramny, stodoła z zabytkowymi maszynami i urządzeniami rolniczymi, obory, zabudowania gospodarcze przekształcone w sale wystawowe, jak również dom mieszkalny z oryginalnym wyposażeniem z lat 20. i 30. XX w. oraz ogród z pasieką i piecem chlebowym. Inna z szachulcowych zagród

czworobocznych to od 2022 roku Zagroda Inicjatyw Twórczych - Zagroda Swołowo nr 5. Odrestaurowana Zagroda składa się z: chaty (domu mieszkalnego) z pracowniami artystycznymi i pokojami gościnnymi, stodoły w której mieści się Centrum Aktywności Lokalnej wraz ze Strefą Chillout oraz budynku bramnego, w którym siedzibę ma klubokawiarnia ze sklepem oraz lokalna OSP. Swołowo to osada zbudowana na planie owalnicy, w której centralnym punkcie znajduje się kościół pw. Wniebowzięcia NMP wzniesiony w XV wieku, w którym zachowały się po dziś dzień zabytkowe XIX-wieczne empery i drewniany prospekt organowy. Ta piękna „wieś w kratę” zachwyca swoim unikatowym wizerunkiem.

8. Bruskowo Wielkie

Bruskowo to położona po zachodniej stronie Słupi miejscowość, bogata w architekturę charakterystyczną dla Pomorza Środkowego. Tutaj również, tak jak w Swołowie, zachowały się zagrody czworoboczne z budynkami szachulcowymi, a niektóre ze zlokalizowanych tutaj budynków swoją historią sięgają przełomu XVII i XVIII wieku. W Bruskowie Wielkim poza budowlami szachulcowymi na zainteresowanie odwiedzających zasługuje kościół wybudowany w połowie XIX wieku. Niegdyś stał tu także stary kościół datowany na rok 1490, jednakże po tej budowlu do dziś nie przetrwał żaden ślad.

9. Dolina Charlotty

Mniej więcej w połowie odległości pomiędzy Ustką a Słupskiem, w pobliżu wsi Strzelinko, nad Jeziorem Zamełowskim leży Dolina Charlotty. Jest to teren rekreacyjno-





Dolina Charlotty i Bali Indah


Dolina Charlotty
Resort & SPA

12km od Ustki, pośród bukowego lasu czeka urokliwa Dolina Charlotty z mnóstwem atrakcji: Zoo z motylarnią i krainą bajek, Wodne Zoo Safarii, Fokarium, kajaki i rowery wodne, stadnina koni, kręgielnia, baseny, Spa Bali Hai...

**Od 2025 roku zaprasza do odwiedzenia
nowego kompleksu Bali Indah**

Na terenie 3 ha odwiedzający mogą skorzystać z szerokiej infrastruktury umożliwiającej przeniesienie się na tropikalną wyspę Bali bez konieczności opuszczania kraju. Znajdują się tam restauracje serwujące autentyczną balijską kuchnię, świątynia, teatr, tradycyjny dom balijski, sale ekspozycyjne oraz część noclegowa.

Dolina Charlotty Resort & SPA
Strzelinko 14, 76-200 Słupsk

www.dolinacharlotty.pl



Zapraszamy do malowniczego ogrodu naszej restauracji na **pyszne dania z grilla!**

Aby być na bieżąco z najnowszymi wydarzeniami i specjalnymi imprezami przy grillu, odwiedź nasz profil na Facebooku!



Tylko 15 km od Słupska i Ustki!
Swołowo 8, 76-200 Słupsk
przy Muzeum Kultury Ludowej Pomorza



GODZINY OTWARCIA
czerwiec – październik
wtorek – niedziela
12:00 – 18:00
listopad – maj
sobota – niedziela
12:00 – 18:00

T +48 514 461 238 mail: spizarniawkrateswolowo@gmail.com



**Spizarnia w krate to dla nas znacznie
więcej niż restauracja.**

Tematem przewodnim w menu jest gęsiina,
nie brakuje jednak innych kulinarnych
propozycji, które warto spróbować.



SWOŁOWO

STOLICA KRAINY W KRATĘ

ZAPRASZA W 2025 ROKU

18 czerwca koncert z cyklu *Lato na Łące:*
Anna Rusowicz

4-6 lipca Festiwal Twórczości Ludowej
EtnoBaltica

Każdy czwartek lipca i sierpnia
Muzeum jako żywo

26-27 lipca **Dziecięca Zagroda**

1-3 sierpnia **Swołowo Summer
Jazz Festival**

14 sierpnia koncert z cyklu *Lato na Łące:*
Raz, Dwa, Trzy

15 sierpnia **Zielna, Zielna...**

15-17 sierpnia **Plener kowalski**

6 września **Powiatowo-Gminne
Święto Plonów**

8-11 listopada **Na św. Marcina najlepsza
pomorska gęsina**





SWOŁOWO to urokliwa wieś w czarno-białą kratę. Jest jedną z najstarszych i najpiękniejszych wsi na Pomorzu. Znajduje się **15 km na południe od Ustki**.

Swołowo pozwala przenieść się w czasie i poczuć klimat dawnej pomorskiej wsi, w której rozbrzmiewają odgłosy zwierząt gospodarskich, a przy domach spacerują gęsi. Wycieczka na wieś jest idealnym pomysłem dla osób szukających alternatywy dla zatłoczonych kurortów nadmorskich. To nie tylko wypoczynek, ale także spotkania z kulturą i sztuką, okazja do poznania lokalnych tradycji, historii oraz smaków w **Gospodzie Spizarnia w kratę**, w wiejskiej **serowni**.



MUZEUM KULTURY LUDOWEJ POMORZA W SWOŁOWIE

Czynne przez cały rok. Wszystkie zabytki architektoniczne prezentują historię dawnego Pomorza poprzez wyposażenie dawnych domów, wybrane elementy krajoznawcze i etnograficzne, po rzemiosła i zwyczaje zielarskie, albo historie opowiedziane przez dawnych mieszkańców. Wiejskie zagrody muzeum zamieszkują **zwierzęta gospodarskie** (konie, kury, kaczki) i zachowawcze rasy pomorskie, tj. gęś i owca. Co roku odbywa się tu wiele imprez plenerowych, spotkań kulinarnych i warsztatów dla dzieci.

Zaplanuj wizytę:

www.muzeum.swolowo.pl

ZAGRODA INICJATYW TWÓRCZYCH W SWOŁOWIE

Odwiedzającym nas gościom oferujemy zakwaterowanie w apartamentach **Zagrody Inicjatyw Twórczych** (Swołowo 5). W budynku XIX-wiecznej chałupy przygotowaliśmy kilka wygodnych apartamentów z łazienkami, spełniających różnorodne potrzeby turystów. Dom posiada kuchnię, a w ogrodzie za chałupą można skorzystać z sauny. Zagroda to otulające wygodą i spokojem miejsce, w którym pobyt to idealna okazja do wypoczynku czy pracy twórczej.

Zostań w Swołowie na dłużej:

www.zagrodaswolowo.pl



-wypoczynkowy, w którym turyści znajdą wiele atrakcji dla dorosłych i dla dzieci. Dla miłośników zwierząt stworzone zostało Zoo Charlotta, które można zwiedzać z pokładu wodnego tramwaju. Zwierzęta przebywają na kilku tematycznych wyspach, wokół których turyści pływają łódkami z przewodnikiem poznając życie i zachowania wielu gatunków dzikich zwierząt. Spotkać tam można żubry, lamy, lemury, liczne gatunki małp i ptactwa oraz kangury i walabie pochodzące z Australii. W fokarium obserwować można pokazy sprawności sympatycznych fok szarytek. Atrakcje dla dzieci to również Kraina Bajek oraz place zabaw. Dolina Charlotty, a właściwie jej amfiteatr mieszczący ponad 10 tysięcy widzów, znany jest także szerokiej publiczności z Festiwalu Legendy Rocka, który od wielu lat przyciąga fanów. W swojej historii festiwal gościł na scenie takie gwiazdy jak Carlos Santana, Bob Dylan, Deep Purple czy Patti Smith. Cały teren Doliny Charlotty wokół Jeziora Zamełowskiego jest atrakcyjnym miejscem całodziennych wędrówek pieszych lub wycieczek rowerowych.

10. Warcino

Warcino to miejscowość na południowym skraju Powiatu Słupskiego. W połowie XIX w. miejscowość stała się własnością rodziny Bismarcków i przez lata była ulubionym miejscem wypoczynku Żelaznego Kancelarza. Zatrzymywał się on właśnie w położo-



nym tutaj pałacu, w którym obecnie mieści się Technikum Leśne, hotel i restauracja. Zachował się także szachulcowy zespół dworski. Zarówno kompleks pałacowy jak i dworski położone są w rozległym parku, uważane są do dzisiaj za jedne z najpiękniejszych na Pomorzu. Bukowy park liczący ponad 100 drzew pomnikowych ma powierzchnię około 10 ha. Jednym z najokazalszych drzew jest około 200 letni świerk pospolity o obwodzie pnia 386 cm i wysokości ponad 34 metry. Nieopodal pałacu biegnie ścieżka ekologiczno-edukacyjna.

11. Park Krajobrazowy „Dolina Słupi”

Teren parku o powierzchni ponad 37 tys. km obejmuje środkowy bieg Słupi wraz z do-

rzeczem. Jest jednym z najstarszych tego typu parków w Polsce. Piękny, urozmaicony krajobraz oraz szata roślinna tworzą tu wspaniałe warunki do czynnego wypoczynku. Są tu liczne szlaki turystyki pieszej, rowerowej, konnej i kajakowej. Najcenniejsze fragmenty parku zostały wydzielone jako rezerwat przyrody. Aby umożliwić poznanie ich wyjątkowej wartości, wyznaczono ciekawe ścieżki przyrodnicze np. „Szlakiem troci i łososia”, „Szlakiem pięciu jezior”. Prowadzona jest ochrona mokradeł, zagrożonych gatunków ryb i ptaków. Na Słupi znajdują się zabytkowe elektrownie wodne, które tworzą tak zwany Szlak Elektrowni wodnych. Niewątpliwie teren Parku Krajobrazowego to jeden z najpiękniejszych zakątków Powiatu Słupskiego.

12. Krzynia

Ta osada, nazywana położona na terenie Parku Krajobrazowego „Dolina Słupi” swoją polską nazwę otrzymała w 1947 roku. Przedtem nosiła niemiecką nazwę Kiern. Leży nad zbiornikiem retencyjnym noszącym taką samą nazwę, powstałym w 1926 roku w efekcie budowy elektrowni wodnej. Elektrownia „Krzynia” jest jedną z pięciu wchodzących w skład Szlaku Elektrowni Wodnych powstałego w 1999 roku i ze względu na swoją budowę i typ eksploatacji zaliczana jest do tzw. elektrowni przyzaporowych (nazywanych też – zbiornikowe). Krzynia położona jest w bardzo malowniczej okolicy, o czym mają możliwość przekonać się turyści spacerując po przygotowanych ścieżkach i wytyczonych szlakach pieszych.

13. Runowo

We wschodniej części Powiatu Słupskiego warto odwiedzić „Pałac pod Bocianim Gnizdem” w Runowie. Obiekt powstał



na początku XX wieku a dziś jest siedzibą ośrodka wypoczynkowego, oferującego aktywne pobyty dla dzieci i młodzieży. Turyści mogą wybrać geocoaching, trasy rowerowe lub piesze. Godną polecenia jest ścieżka edukacyjna w kierunku Grodziska Runowo porośniętego bukowym lasem – miejsce to jest objęte ochroną jako rezerwat przyrody. Runowo jest również idealnym miejscem dla entuzjastów przejażdżek konnych, oferowanych przez Stajnię Runowo Pałac.

14. Damnica

Leżąca nad rzeką Chwarstnicą Damnica warta jest odwiedzenia z uwagi na pałac usytuowany w XIX-wiecznym parku. Został on zbudowany w latach 70. XIX wieku na zlecenie Richarda von Blankensee. Do dziś zachowały się stylowe pomieszczenia. Dawniej w pałacu mieściły się siedziba nadleśnictwa oraz szkoła średnia, a dziś funkcjonuje tu Ośrodek Szkolno-Wychowawczy. Ciekawostką lokalną znajdującą się w marmurowej bibliotece, a dawnej palmiarni, jest 13 metrowa palma konopna, przywieziona



Pałac Pod Bocianim Gniazdem

z Palestyny w 1919 roku na zamówienie ówczesnego właściciela pałacu, rodziny von Gamp.

15. Główny

Wybierając się ze Słupska do Łeby warto zatrzymać się w Głównym. Jest to duża wieś, historycznie kaszubska, o charakterze małomiasteczkowym, leżąca nad niewielką rzeką Pustynką uchodzącą do jeziora Łebsko. Nazwa miejscowości pochodzi od własnego imienia Główny, historycznie brzmiącego: Glove. Pierwsza wzmianka

o Głównym pochodzi z roku 1252. Od XV wieku do roku 1945 wieś była w posiadaniu rodu von Puttkamer. Warto obejrzeć wybudowany tutaj w połowie XIX wieku pałac neogotycki z zachowaną unikatową stolarką drzwiową oraz gabinetem, w którym dekorację stanowi herby rodu Puttkamerów. Innym, ciekawym zabytkiem jest kościół neogotycki, zbudowany w 1891 roku. Wystrój świątyni jest bardzo dobrze zachowany. Podziwiać można cenny ołtarz, ambonę czy organy, siedziska z herbami wielu szlacheckich rodów.

Kulturalny Słupsk i Powiat Słupski

INFORMACJA TURYSTYCZNA W SŁUPSKU

ul. Starzyńskiego 8, 76-200 Słupsk
tel. +48 59 728 50 41, kom. +48 669 205 005
w sezonie (15.06-15.09): pn.-pt. 9:00-18:00,
sob. nd. 10:00-15:00. Poza sezonem:
pn.-pt. 9:00-16:00, sob. 10:00-15:00

Centrum Kultury Powiatu Słupskiego

ul. Janusza Korczaka 1, 76-231 Damnica
Tel. +48 59 844 57 58 | +48 503 836 576
www.kultura.powiatyslupsk.pl

Centrum Edukacji i Kultury w Damnicy

ul. Witosa 13, Damnica
tel. +48 59 811 39 22, www.ceik.damnica.org

Biblioteka Publiczna Miasta i Gminy Kępice

ul. Pomorska 1 77-230 Kępice
tel. +48 59 857 68 70
http://kepice.naszabiblioteka.com

Gminny Ośrodek Kultury w Dębicy Kaszubskiej

ul. Ks. A. Kani 55, 76-248 Dębica Kaszubska
tel. +48 59 813 12 70, www.gok.debnica.pl

Gminny Ośrodek Kultury

ul. Kościuszki 15, 76-220 Główny
tel. +48 59 811 61 27
www.gok-glowny.pl

Centrum Kultury i Promocji w Kobylnicy

ul. Wodna 20/4, 76-251 Kobylnica
tel. +48 59 842 90 61, www.kobylnica.pl

Gminny Ośrodek Kultury w Potęgowie

ul. Szkolna 2B, 76-230 Potęgów
tel. +48 59 848 42 50

Centrum Kultury i Biblioteka Publiczna Gminy Redzikowo

ul. Główna 65, 76-200 Głębino
tel. +48 59 847 10 91
www.gminaredzikowo.pl

• Ładowisko Kultury

Redzikowo 20A, 76-200 Redzikowo
tel. +48 511 428 537

• Zagroda Inicjatyw Twórczych w Swołowie

Swołowo 5, 76-206 Swołowo,
tel. +48 573 148 724
www.zagrodaswolowo.pl

Muzeum Pomorza Środkowego w Słupsku

ul. Dominikańska 5-9, 76-200 Słupsk
tel. +48 59 842 40 81, www.muzeum.slupsk.pl
obiekty:

- Zamek Książąt Pomorskich
- Młyn Zamkowy • Spichlerz Richtera, herbaciarnia,
- Biały Spichlerz min. kolekcja dzieł Witkacego

Oddziały Muzeum Pomorza Środkowego:

• Muzeum Wsi Słowińskiej w Klukach
Kluki 27, 74-214 Smołdzino, tel. +48 59 846 30 20
www.muzeumkluki.pl

• Muzeum Kultury Ludowej Pomorza w Swołowie
Swołowo 8, tel. +48 59 832 48 97
www.muzeumswolowo.pl

• Bałtycka Galeria Sztuki Współczesnej

ul. Partyzantów 31a, 76-200 Słupsk,
tel. +48 59 842 56 74, www.bgs.w.pl
tel. 59 841 26 21

• Słupski Ośrodek Kultury

ul. Stefana Banacha 17, Słupsk,
tel. +48 59 845 64 41,
www.sok.slupsk.pl.

• Kino REJS – kino studyjne

Aleja 3 Maja 22, Słupsk
tel. +48 507 846 243

• Teatr Rondo

ul. Niedziałkowskiego 5a, Słupsk
tel. +48 59 842 63 49,

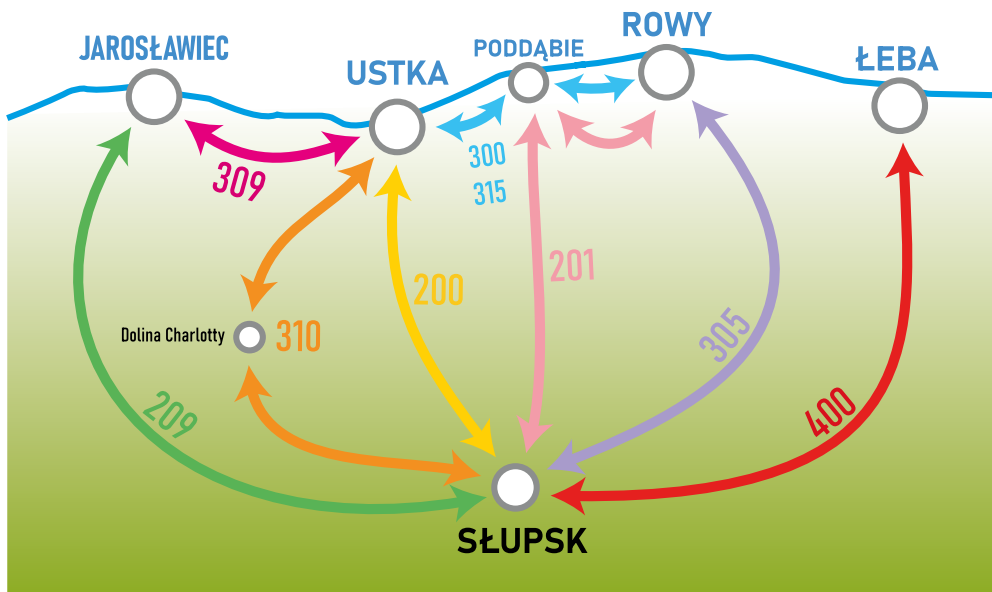
• Teatr Nowy, Duża i Mała Scena

ul. Lutosławskiego 1, Słupsk, kasa/rezerwacja
biletów tel. +48 59 846 70 13, www.nowyteatr.pl

• Polska Filharmonia

Sinfonia Baltica im. Wojciecha Kilara
ul. Jana Pawła II 3, Słupsk
impresariat/kasa tel. +48 59 842 38 39,
+48 59 842 49 60 w. 302
www.filharmonia.sinfoniabaltica.pl





200	USTKA SŁUPSK	Odjazdy z Ustki (pł. Dąbrowskiego): od 5:00 do 22:00 co godzinę Odjazdy ze Słupska (ul. Wejska Pol. przy PKP): od 5:15 do 21:15 co godzinę i o 22:30
201 305	ROWY SŁUPSK	Kursy średnio co ok. 30 minut od 7 do 20
209	JAROSŁAWIEC SŁUPSK	Odjazdy z Jarosławca (przy fontannie): 6:10 09:55 12:25 15:05 Odjazdy ze Słupska (Węzeł Transportowy): 8:30 11:00 13:40 16:40
300 315	ROWY USTKA	Kursy średnio co ok. 60 minut od 8 do 20
309	JAROSŁAWIEC USTKA	8:00 10:00 14:00 16:00 Odjazdy z Jarosławca (przy fontannie): 9:00 11:00 15:00 17:00 Odjazdy z Ustki (Węzeł Transportowy)
310	DOLINA CHARLOTTY	Odjazdy ze Słupska (Węzeł Transportowy) i Ustki (Węzeł Transportowy i pł. Dąbrow- skiego) średnio co około godzinę
400	ŁEBA SŁUPSK	Odjazdy z Łeby 10:00 12:00 15:00 19:00 21:00 Odjazdy ze Słupska (Węzeł Transportowy): 8:00 10:00 13:00 17:00 19:00

Więcej połączeń i szczegóły: pks.slupsk.pl

Informacja telefoniczna: **789 407 700**

Wakacyjne połączenia w lipcu i sierpniu 2025

Po całym regionie można bezpiecznie i wygodnie podróżować nowymi, w większości klimatyzowanymi, autobusami PKS Słupsk. Na najważniejszych liniach, np. z Ustki do Słupska (linia „200”) kursują wyłącznie pojazdy niskopodłogowe, przystosowane do przewozu wózków dziecięcych czy inwalidzkich.

W weekendy można skorzystać z linii do skansenu w Klukach, latarni morskiej w Czołpinie i Słowińskiego Parku Narodowego (linia „315”, 3 razy dziennie w soboty, niedziele i święta) oraz pałacu w Warcinie (linia „320”, 4 razy dziennie w soboty, niedziele i święta).



Bilety jednorazowe można kupić u kierowcy albo konduktora lub na stronie: www.pks.slupsk.pl. Dostępne są też vouchery wakacyjne, na podróżowanie wszystkimi autobusami PKS Słupsk przez tydzień w atrakcyjnej cenie – z nielimitowaną liczbą podróży.

Przewóz rowerów możliwy jest za zgodą kierowcy, jeżeli w pojeździe jest dostępne miejsce – koszt to 50% ceny biletu normalnego. Przewóz bagażu ręcznego nie podlega dodatkowej opłacie.

Atrakcyjną propozycją dla miłośników muzyki jest specjalna „Linia w Kratę” oznaczona symbolem „#”. Kursuje z Węzła Transportowego w Ustce i ze Słupska do Swołowa – Stolicy Krainy w Kratę, zapewniając komfortowy dojazd uczestnikom koncertów „Lato na Łące” i „Swołowo Summer Jazz Festival”.

Broszury ze szczegółowym rozkładem jazdy i opisem atrakcji turystycznych dostępnych komunikacją publiczną znajdziecie Państwo w punktach informacji turystycznej, na dworcach i w wybranych autobusach. Na stronie www.pks.slupsk.pl działa wyszukiwarka połączeń.

Linie łączące najważniejsze miejsca turystyczne regionu:

- Słupsk–Ustka („200” i „310” – średnio dwa razy na godzinę),
- Słupsk–Dolina Charlotty–Ustka („310” – średnio co godzinę),
- Ustka–Poddąbie–Rowy („300” lub „315” – średnio co godzinę),
- Ustka–Jarosławiec („309” – 4 razy dziennie),
- Ustka–Starkowo–Swołowo–Słupsk („219”),
- Słupsk–Łeba („400”, 5 razy dziennie od rana do wieczora),
- Rowy–Słupsk („201” przez Poddąbie i „305” bezpośrednio, w sumie dwa razy na godzinę).



Na trasie amerykańskiej
tarczy antyrakietowej

ODWIEDŹ NAS!

Wakacyjne Redzikowo

- WIELE ATRAKCJI W JEDNYM MIEJSCU
- WYSTAWA HISTORYCZNYCH SAMOLOTÓW
- PARK ROZRYWKI DLA DZIECI I DOROSŁYCH



skanuj!



WYSTAWA



POWER JUMP



GOKARTY



KRĘGIELNIA



PARK WODNY

ATRAKCJE
NA CAŁY
DZIEŃ

POLsail



ŻEGLARSKA PRZYGODA
DLA KAŻDEGO

REJSY NA BORNHOLM

EVENTY NA POKŁADZIE

Krówka Ustecka do nabycia we wszystkich naszych kawiarniach

*Café Mistral
Krówka Ustecka*



ul. Kaszubska 9

*Café Mistral
Na Fali*



*Port zachodni
za kładką*

*Café Mistral
TU I TERAZ*



*ul. Marynarki Polskiej 73
obok Informacji Turystycznej*

*Mistral gotuje
RESTO BAR*



ul. Żeromskiego 10



www.mistral.ustka.pl